

Koncepcja przebudowy skrzyżowania drogowo – kolejowego w ciągu ulicy Umultowskiej



STYCZEŃ 2025

Ulica Umultowska

Ulica Umultowska zlokalizowana jest w północnej części miasta i stanowi ważną drogę dla mieszkańców tej części Poznania, studentów i wykładowcy Uniwersytetu im. Adama Mickiewicza oraz przyjezdnych z ościennych gmin.

Północny odcinek ulicy Umultowskiej przecięty jest linią kolejową numer 395, co powoduje, że ruch pojazdów nie jest tam płynny. Kierowcy i piesi tracą czas w oczekiwaniu na przejazd pociągów i otwarcie rogatek.

Według danych PKP natężenie ruchu drogowego wynosiło tu prawie 16 tys. pojazdów oraz 27 pociągów na dobę, co daje iloczyn ruchu ponad 400 tysięcy.

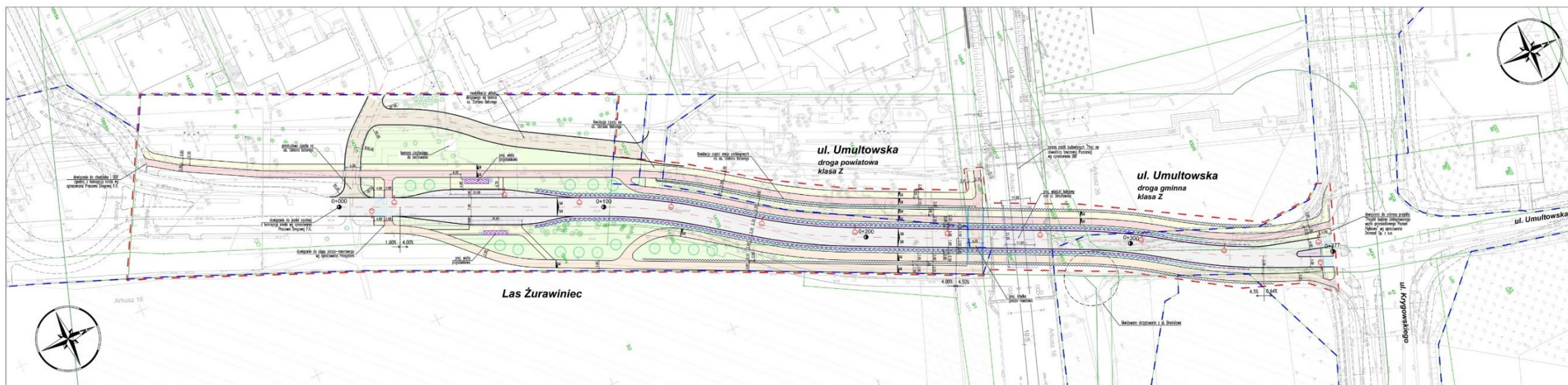
Rozpoczęta w ostatnim czasie modernizacja kolejowej obwodnicy Poznania i planowane dopuszczenie na niej ruchu pociągów pasażerskich wydłuży jeszcze czas oczekiwania na przejazd.



O koncepcji

Koncepcja, będąca przedmiotem zakończonych konsultacji społecznych, proponuje zlikwidowanie obecnego przejazdu i budowę drogi pod linią kolejową wraz z infrastrukturą dla pieszych i rowerzystów.

Opracowanie koncepcji usunięcia kolizji drogowo-kolejowej jest wymogiem formalnym w konkursie „Poprawa bezpieczeństwa na skrzyżowaniach kolejowo-drogowych, w tym ich przebudowa na skrzyżowania dwupoziomowe” organizowanym przez PKP PLK. Złożenie wniosku przez Miasto Poznań pozwoli ubiegać się o dofinansowanie dla planowanej inwestycji.



O konsultacjach

Konsultacje społeczne dotyczące przebudowy skrzyżowania drogowo – kolejowego w ciągu ulicy Umultowskiej trwały od 9 do 23 grudnia 2024 roku.

Opiniowanie zostało przeprowadzone w formie tzw. geoankiety. Na stronie internetowej zdm.poznan.pl/konsultujemy zamieszczone zostały szczegółowe informacje dotyczące koncepcji oraz link do internetowej ankiety. W jej ramach można było zaznaczyć punkt na mapie i opisać proponowane zmiany lub uwagi do koncepcji.

Został uruchomiony punkt konsultacyjny dla mieszkańców. Dyżur odbył się **17 grudnia 2024 r.**, w godzinach 17.00-20.00 w Zespole Szkolno – Przedszkolnym nr 9. Wzięło w nich udział kilkadziesiąt osób.

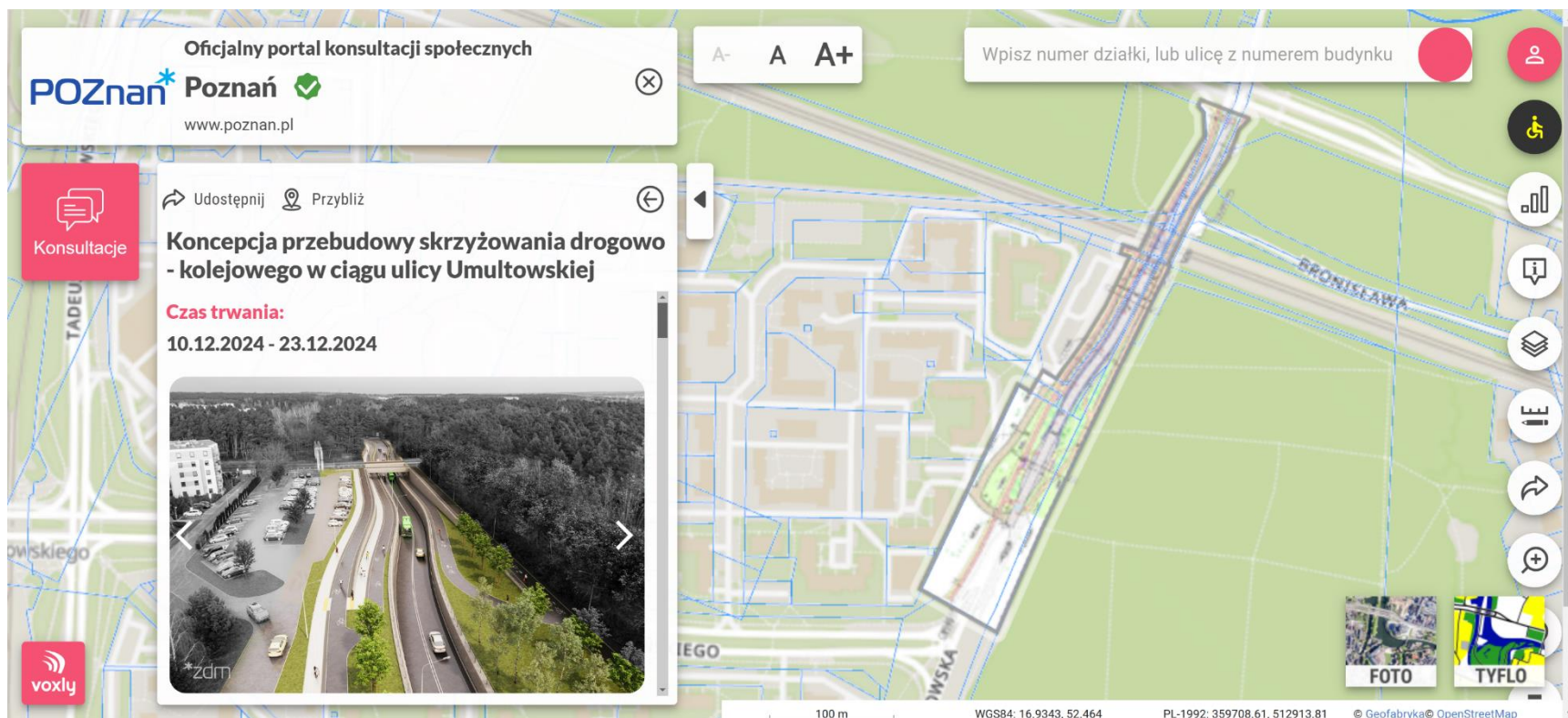
Podczas dyżuru była okazja do indywidualnych rozmów z projektantem i przedstawicielami Zarządu Dróg Miejskich. Ponadto pracownicy Urzędu Miasta pomagali mieszkańcom wypełnić internetową ankietę.



Przebieg konsultacji

W ramach konsultacji 253 osoby wypełniły internetową ankietę a 11 przesłało propozycje zmian za pomocą poczty elektronicznej. Łącznie przekazano 213 opinii. Wyodrębniono z nich ponad 100 uwag i propozycji do zaprezentowanych rozwiązań.

Swoje opinie przekazały również Rada Osiedla Piątkowo, Rada Osiedla Piątkowo Północ, Rada Osiedla Umultowo, Poznańska Spółdzielnia Mieszkaniowa oraz Uniwersytet im. Adama Mickiewicza.



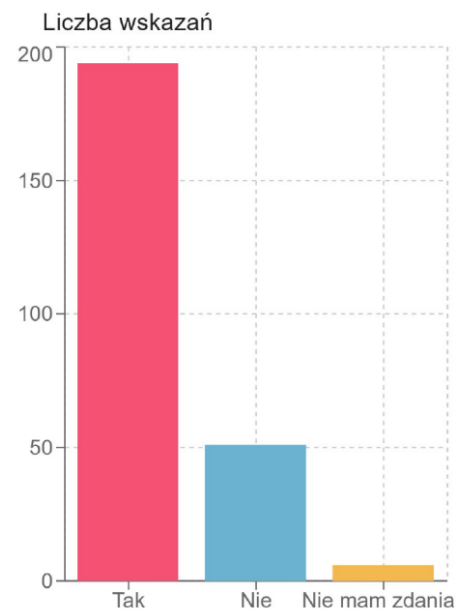
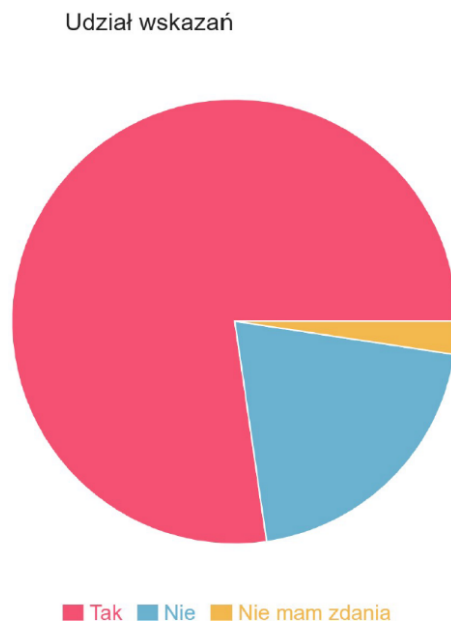
Przebieg konsultacji

77% ankietowych poparło pomysł powstania bezkolizyjnego skrzyżowania w ciągu ulicy Umultowskiej.

Czy widzisz potrzebę powstania bezkolizyjnego skrzyżowania ulicy Umultowskiej z linią kolejowej nr 395?

Łącznie odpowiedzi na to pytanie: 251

Odpowiedź:	Liczba wskazań:	Udział wskazań:
Tak	194	77%
Nie	51	20%
Nie mam zdania	6	2%



Respondenci ankiety internetowej

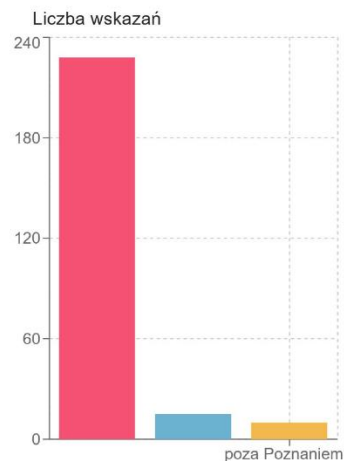
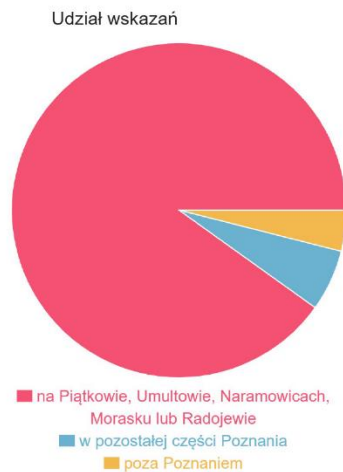
90% respondentów zadeklarowało, że są mieszkańcami pobliskich, poznańskich osiedli.

48% osób jeździ ulicą Umultowską codziennie, a 27% kilka razy w tygodniu.

Gdzie mieszkasz?

Łącznie odpowiedzi na to pytanie: 253

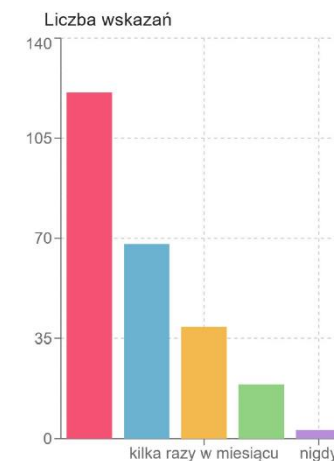
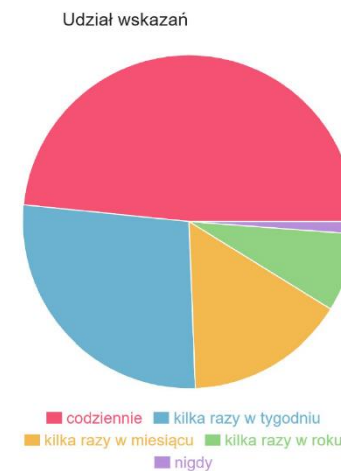
Odpowiedź:	Liczba wskazań:	Udział wskazań:
na Piątkowie, Umultowie, Naramowicach, Morasku lub Radojewie	228	90%
w pozostałej części Poznania	15	6%
poza Poznaniem	10	4%



Jak często pokonujesz przejazd kolejowy w ciągu ulicy Umultowskiej?

Łącznie odpowiedzi na to pytanie: 250

Odpowiedź:	Liczba wskazań:	Udział wskazań:
codziennie	121	48%
kilka razy w tygodniu	68	27%
kilka razy w miesiącu	39	16%
kilka razy w roku	19	8%
nigdy	3	1%



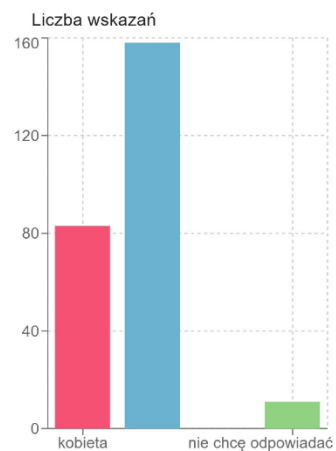
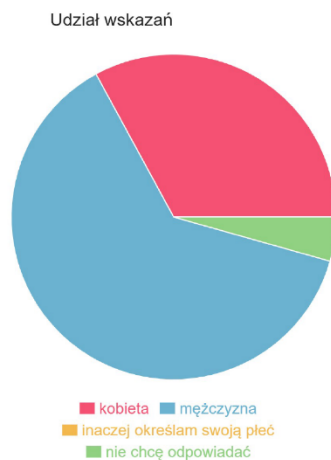
Respondenci ankiety internetowej

Ankietę wypełnili w większości mężczyźni (63%) w wieku produkcyjnym 26-64 lat (87%).

Metryczka: Twoja płeć?

Łącznie odpowiedzi na to pytanie: 252

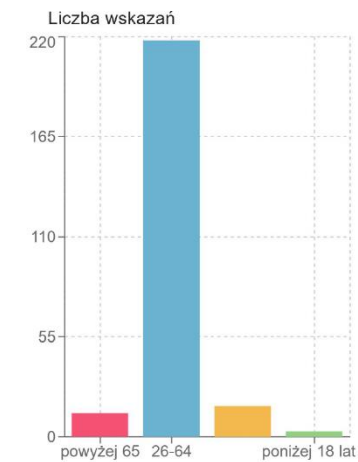
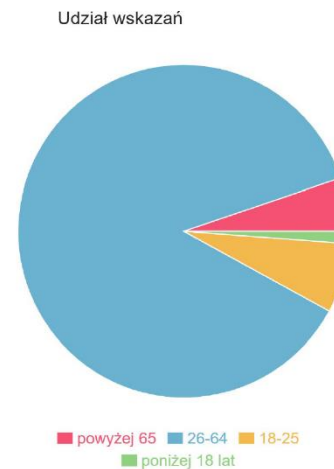
Odpowiedź:	Liczba wskazań:	Udział wskazań:
kobieta	83	33%
mężczyzna	158	63%
inaczej określam swoją płeć	0	0%
nie chcę odpowiadać	11	4%



Twój wiek?

Łącznie odpowiedzi na to pytanie: 251

Odpowiedź:	Liczba wskazań:	Udział wskazań:
powyżej 65	13	5%
26-64	218	87%
18-25	17	7%
poniżej 18 lat	3	1%



Uwagi uczestników

Wśród zagadnień, które poruszane były najczęściej, znalazły się poniższe tematy:

- **Likwidacja części osiedlowego parkingu** – mieszkańcy osiedla Stefana Batorego oraz Poznańska Spółdzielnia Mieszkaniowa sprzeciwiają się likwidacji części parkingu, który znajduje się w pobliżu ul. Umultowskiej. Argumentują, że na osiedlu brakuje miejsc do parkowania, a zabranie około 50 z nich pogłębi jeszcze ten problem.
- **Przebieg chodników i dróg rowerowych** – mieszkańcy proponują zmianę projektowanego układu dróg dla pieszych i rowerzystów. Sugerują budowę wspólnych traktów pieszo-rowerowych, aby zachować istniejące miejsca parkingowe oraz zieleni. Proponują wykorzystanie istniejących ścieżek leśnych w celu poprowadzenia ruchu pieszego i rowerowego. Postulują budowę schodów łączących chodnik biegnący pod torami kolejowymi z infrastrukturą dla pieszych znajdującą się powyżej, wyznaczenie przejść dla pieszych oraz łączników, które skrócą drogę dla pieszych oraz odgrodzenie torów kolejowe, aby umożliwić przejście pieszym. Ważne jest również zapewnienie bezpieczeństwa pieszym i rowerzystom w miejscach przecinania się ich dróg.

Uwagi uczestników

- **Rozszerzenie koncepcji** – mieszkańcy, rady osiedli oraz Uniwersytet im. Adama Mickiewicza podnoszą konieczność przebudowy pobliskich skrzyżowań: z ulicą Opieńskiego i Krygowskiego. Poruszano także temat budowy wiaduktu w ciągu ulicy Morasko, przedłużenia ulicy Krygowskiego oraz budowy ulicy Deszczowej. Proponowano budowę ciągu pieszo-rowerowego wzdłuż torów kolejowych do ul. Jasna Rola.
- **Układ drogowy** – pytano o organizację ruchu i drogi dojazdowe na osiedle Stefana Batorego oraz zamknięcie skrzyżowania ulic Umultowskiej i Bronisława. Proponowano kilka wariantów połączenie ulicy Jasnej Roli i Bronisława z ulicą Krygowskiego. Postulowano, aby ulica Bronisława (wzdłuż torów kolejowych) stała się drogą dla pieszych i rowerzystów połączoną z ulicą Umultowską.

Uwagi uczestników

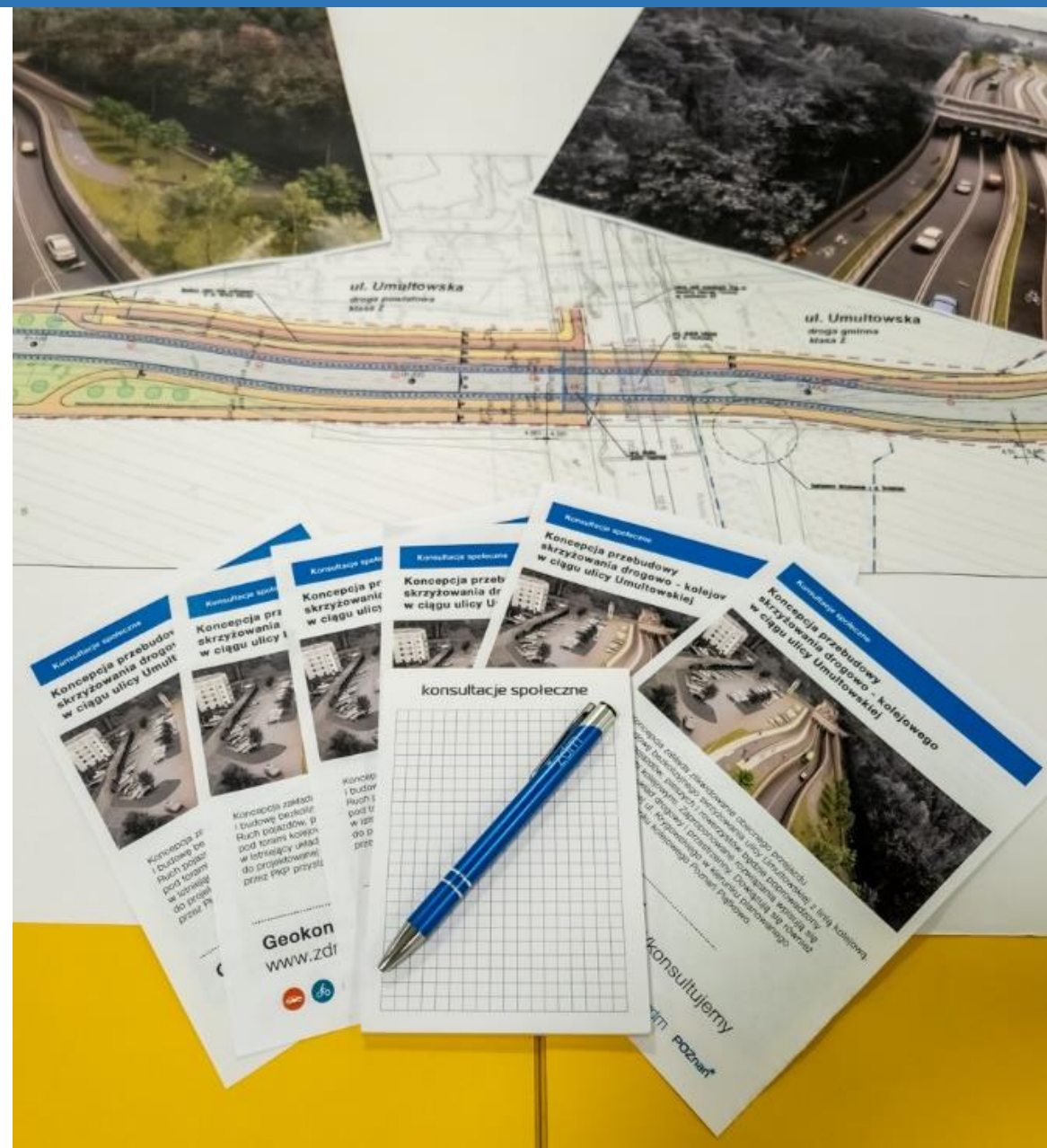
- **Komunikacja miejska** – postulowano rezygnację z zatok przystankowych, wprowadzenie przystanków na żądanie oraz wzmocnienie komunikacji autobusowej w tym rejonie.
- **Zieleń** – wnioskowano o pozostawienia jak największej ilości terenów zielonych poprzez zrezygnowanie z części dróg dla pieszych i rowerów. Proponowano wykorzystanie istniejących ścieżek leśnych do obsługi ruchu pieszego i rowerowego. Wskazywano, że rezygnacja z budowy nowej drogi dojazdowej do osiedla Stefana Batorego i pozostawienie istniejącej w aktualnym kształcie pozwoli zachować obecne tereny zieleni, w tym drzewa.

Co dalej

Wszystkie uwagi i propozycje przesłane w ramach konsultacji zostaną przeanalizowane przez projektantów i pracowników ZDM. Odpowiedzi na nie zostaną opublikowane na stronie internetowej www.zdm.poznan.pl/konsultujemy w terminie do końca marca 2025 roku.

Postulaty, które zostaną ocenione jako zgodne z przyjętymi założeniami i możliwe do wdrożenia, zostaną uwzględnione na kolejnym etapie prac.

Koncepcja będąca przedmiotem niniejszych konsultacji jest wstępnym etapem projektowania. Podjęcie dalszych działań, zmierzających do opracowania szczegółowej dokumentacji budowlanej będzie uzależnione od uzyskania dofinansowania w konkursie PKP oraz zabezpieczenia środków finansowych na ten cel w budżecie Miasta Poznania.



POZnań*

*zdm

Zarząd Dróg Miejskich