

## UMOWA NR IRI.471.03.2023

zawarta w dniu **20 GRU 2023** r. (dalej jako: „Umowa”) pomiędzy:

**Miastem Poznań**

**reprezentowanym przez z-cę Dyrektora Zarządu Dróg Miejskich – Radosława Ciesielskiego,**  
ul. Wilczak 17, 61-623 Poznań,  
zwanym w dalszej części umowy **ZDM,**

a

**7R PROJEKT 78 Spółka z ograniczoną odpowiedzialnością** z siedzibą w Krakowie (kod pocztowy: 30–331) przy ul. Ludwinowskiej 7, wpisaną do rejestru przedsiębiorców prowadzonego przez Sąd Rejonowy dla Krakowa Śródmieścia w Krakowie, XI Wydział Gospodarczy Krajowego Rejestru Sądowego, o kapitale zakładowym 5 000,00 zł pod numerem KRS 0000931403, NIP 6762606052, reprezentowaną przez:

Prezesa Zarządu – Pana Tomasza Lubowieckiego

zwaną w dalszej części umowy **Inwestorem** o następującej treści:

### § 1

1. Przedmiotem umowy jest ustalenie szczegółowych warunków realizacji inwestycji drogowej polegającej **na budowie drogi na działce 2/22; 2/16; 2/17; 2/30; 2/31; 2/32; 2/36; 3/20; 3/22; 3/35; 3/63; 37 ark. 26 obręb Żegrze (006) oznaczonej w mpzp „dla terenów Poznańskiego Centrum Logistycznego Franowo – Żegrze w Poznaniu” symbolem 4KD-L** na warunkach i w zakresie wynikającym z projektu budowlanego uzgodnionego przez ZDM pismem IU.PN.4110.125.2022.76 z dnia 14.04.2023 r. (dalej jako: „**Inwestycja drogowa**”) której wykonanie spowodowane jest inwestycją niedrogową, polegającą na budowie hali produkcyjno – magazynowej wraz z infrastrukturą techniczną towarzyszącą, przewidzianą do realizacji na terenie działki nr 2/35 ark. 26 obręb Żegrze (006), położonej w Poznaniu przy ul. Bolesława Krzywoustego (dalej jako: „**Inwestycja niedrogowa**”). Inwestycja niedrogowa będzie realizowana jednoetapowo, Inwestor planuje zrealizowanie jej do dnia 31.12.2024 r.
2. Strony zobowiązują się w terminie do dnia 31 grudnia 2024 r. lecz nie później niż przed odbiorem końcowym Inwestycji drogowej **do zawarcia umowy sprzedaży nieruchomości stanowiącej dz. nr 2/22 ark. 26 obręb Żegrze** przewidzianej w mpzp „dla terenów Poznańskiego Centrum Logistycznego Franowo – Żegrze w Poznaniu” pod budowę drogi oznaczonej symbolem 4KD-L (dalej jako: „**Nieruchomość Inwestora**”) na warunkach określonych w protokole sporządzonym w dniu 06 października 2023 r. i podpisanym przez strony stanowiącym załącznik nr 4 do niniejszej Umowy.
3. Realizacja Inwestycji drogowej, o której mowa w pkt. 1 nastąpi, wyłącznie kosztem własnym i staraniem Inwestora.
4. Lokalizację i ogólny zakres przebudowy zaznaczono na planie sytuacyjnym stanowiącym załącznik nr 1.

### § 2

**Inwestor zobowiązuje się do:**

1. Kompleksowego przygotowania Inwestycji drogowej, o której mowa w § 1 ust. 1 w zakresie:

- budowy jezdni o nawierzchni bitumicznej z zawrotką,
- budowy obustronnego chodnika o szerokości 2m z płyt betonowych o wymiarach 50x50,
- przebudowy skrzyżowania dróg 4KD-L i 1KD-L poprzez dobudowanie czwartego wlotu na skrzyżowaniu dedykowanego tylko dla ruchu rowerowego,
- budowy zjazdu zwykłego na teren Inwestora,
- budowy odwodnienia drogi zgodnie z warunkami technicznymi Aquanet Retencja Sp. z o.o.,
- wykonania regulacji rowu Cb-1 zgodnie z warunkami technicznymi Urzędu Miasta Poznania Wydział Działalności Gospodarczej i Rolnictwa wraz z jednorazową konserwacją rowu na dł ok. 245 mb,
- budowy kanału technologicznego,
- budowy oświetlenia,
- wprowadzenia TOR i SOR,
- usunięcia kolizji,
- urządzenia zieleni zgodnie ze sztuką ogrodniczą

Powyższe obejmować będzie:

- 1) opracowanie projektu budowlanego, przy czym dokumentacja będzie opracowana zgodnie z obowiązującymi przepisami prawa, obowiązującymi przepisami techniczno – budowlanymi oraz wytycznymi i będzie kompletna z punktu widzenia celu, któremu ma służyć. Ponadto będzie opracowana w oparciu o aktualne warunki techniczne wszystkich gestorów sieci i będzie obejmować wszystkie konieczne branże, a także z uwzględnieniem wymagań szczególnych ZDM takich jak:
  - a) Zarządzenie Prezydenta Miasta Poznania nr 481/2019/P z dnia 03.06.2019 r. dot. standardów technicznych infrastruktury rowerowej na terenie miasta Poznania,
  - b) wytyczne w zakresie: nawierzchni chodników; kolorystyki elementów infrastruktury; katalogu mebli miejskich; projektowania, ochrony oraz pielęgnacji zieleni przyulicznej a także standardy dostępności Miasta Poznania dla osób z niepełnosprawnościami (<https://zdm.poznan.pl/pl/wytyczne-dla-wykonawcow>); Wszelkie odstępstwa od ww. wytycznych należy uzgodnić z Pełnomocnikiem Prezydenta Miasta Poznania ds. Estetyki Miasta,
  - c) **Szczegółowy zakres prac projektowych będzie wynikał z uzyskanych przez Inwestora warunków technicznych oraz uzgodnień dokonywanych w trakcie projektowania z ZDM. W trakcie opracowywania projektu każdej z branż wymagane jest konsultowanie przyjętych rozwiązań z ZDM,**
- 2) nieodpłatne przeniesienie na rzecz ZDM całości autorskich praw majątkowych zależnych do dokumentacji projektowej.
  - a) Autorskie prawa majątkowe i zależne zostają przeniesione w celu wykorzystania ich na następujących polach eksploatacji:
    - wprowadzania do obrotu oryginału albo egzemplarzy, na których utwór utrwalono; utrwalania i zwielokrotniania każdą możliwą techniką, w szczególności poprzez drukowanie, wykonywanie odbitek, przy użyciu nośników magnetycznych, magneto - optycznych, cyfrowych, technik video, techniki komputerowej lub przy pomocy rzutnika;
    - publicznego udostępniania utworu lub jego części w taki sposób, aby każdy mógł mieć do niego dostęp w miejscu i czasie przez siebie wybranym, w szczególności na ogólnodostępnej wystawie lub ekspozycji, wyświetlania, wprowadzania do pamięci

komputera, przesyłania za pomocą sieci multimedialnej, komputerowej i teleinformatycznej, w tym publikacja w Internecie, za pomocą wizji, fonii przewodowej lub bezprzewodowej przez stację naziemną, nadawanie za pośrednictwem satelity, równoległe i integralne nadawanie dzieła przez inną organizację radiową bądź telewizyjną, transmisję komputerową, łącznie z utrwalaniem w pamięci RAM oraz zezwaniem na tworzenie i nadawanie kompilacji;

- udostępnienia w ramach przepisów ustawy o dostępie do informacji publicznej;
  - prawo do korzystania z utworów w całości lub części oraz jego łączenia z innymi utworami, opracowania poprzez dodanie różnych elementów, uaktualnienie, modyfikację tłumaczenie na różne języki, zmianę barw, okładek, wielkości i treści całości lub ich części, zamieszczanie w sprawozdaniach i pismach;
  - do wykorzystania innego niż wymienione powyżej, lecz służącego celom promocyjnym i informacyjnym, oraz w materiałach wydawniczych i we wszelkiego rodzaju mediach audio-wizualnych i komputerowych;
  - udostępniania przez ZDM w zakresie opisanych wyżej pól eksploatacji odpłatnie lub nieodpłatnie.
- b) Inwestor zapewni przeniesienie na rzecz ZDM wyłączne prawo zezwalania na wykonanie zależnego prawa autorskiego (do rozporządzania i korzystania z dokumentacji projektowej w nieograniczonym zakresie, a w szczególności w zakresie pól eksploatacji wymienionych w pkt a).
- c) Inwestorowi nie będzie przysługiwać wynagrodzenie za korzystanie z utworu na każdym odrębnym polu eksploatacji.
- d) W przypadku utworów powstałych w rezultacie wykonywania dokumentacji projektowej z udziałem innych osób, którym przysługują majątkowe prawa autorskie do tych utworów lub ich części, Inwestor zobowiązuje się:
- nabyć od autorów utworów majątkowe prawa autorskie i prawa zależne celem ich dalszego przeniesienia na rzecz ZDM w trybie określonym w niniejszym paragrafie;
  - uzyskać zgodę autorów utworów do korzystania przez ZDM na polach eksploatacji określonych w niniejszym paragrafie umowy oraz do wykonywania zależnego prawa autorskiego;
  - dostarczyć ZDM wraz z opracowaniami, oświadczenia twórców (współtwórców) utworów, że Wykonawca dokumentacji projektowej dysponuje prawami autorskimi do tych utworów oraz, że wyrażają oni zgodę, o której mowa powyżej;
  - w przypadku wytoczenia powództwa przeciwko ZDM i w związku z naruszeniem praw osób trzecich, Inwestor zobowiązuje się wziąć udział w takim postępowaniu po stronie ZDM.
- e) Przeniesienie autorskich praw majątkowych, a także praw zależnych następuje bez ograniczeń czasowych i terytorialnych.
- f) Inwestor jest odpowiedzialny względem ZDM za wszelkie wady prawne utworu powstałego w związku z wykonywaniem przedmiotu umowy, w tym w szczególności Inwestor ponosi wyłączną odpowiedzialność za naruszenie praw autorskich oraz innych praw osób trzecich przy wykonywaniu niniejszej umowy.
- g) ZDM ma prawo przenoszenia przysługujących mu na mocy niniejszej umowy, autorskich praw majątkowych do utworów, na rzecz osób trzecich bez zgody Inwestora.
- h) Osobiste prawa autorskie, jako niezbywalne, pozostają własnością autorów utworów
- 3) opracowanie projektu tymczasowej (na czas przebudowy układu drogowego) i docelowej organizacji ruchu,

- 4) opracowanie projektów budowlanych i wykonawczych branżowych niezbędnej dla budowy nowych i przebudowy istniejących, kolizyjnych uzbrojeń (w przypadku takiej konieczności),
  - 5) w przypadku wystąpienia drzew w obszarze inwestycji lub w zasięgu jej oddziaływania (tj. strefie rzutu korony drzewa plus 1,5 m) stosować strefę ochronną drzew (SOD) oraz wykonywać prace w sąsiedztwie drzew zgodnie z wytycznymi wskazanymi w standardach określonych w Zarządzeniu Prezydenta Miasta Poznania nr 399/2022/P dostępnego pod linkiem <https://bip.poznan.pl/bip/zarzadzenia-prezydenta/399-2022-p,NT001810F6/>. Wszystkie prace związane z drzewami (w obrębie pnia, korony i korzeni) wymagają uzgodnienia z Wydziałem Terenu Zieleni ZDM.
  - 6) uzyskanie niezbędnych opinii i uzgodnień dla wszystkich ww. projektów, w tym:
    - a. z ZDM w zakresie branży drogowej, odwodnienia, zieleni, oświetlenia, kanału technologicznego,
    - b. z Aquanet Retencja Sp. z o.o. w zakresie odwodnienia,
    - c. z MIR w zakresie organizacji ruchu,
    - d. branżowo, dla wszystkich pozostałych branż w przypadku konieczności usunięcia i zabezpieczenia kolizji istniejącej infrastruktury z Inwestycją drogową,
    - e. z NK w zakresie projektowanych nowych uzbrojeń infrastruktury technicznej oraz wynikających z usuwania kolizji,
  - 7) uzyskanie od ZDM prawa do dysponowania gruntem zajmowanym w celu realizacji przedmiotowej Inwestycji drogowej (po uzgodnieniu projektu drogowego),
  - 8) uzyskanie od ZDM uzgodnienia lokalizacji zjazdu,
  - 9) uzyskanie pozwolenia/zgłoszenia wodnoprawnego na odprowadzanie wód opadowych,
  - 10) uzyskanie pozwolenia na budowę lub dokonanie zgłoszenia zamiaru wykonywania robót do Wydziału Urbanistyki i Architektury Urzędu Miasta Poznania dla Inwestycji Drogowej.
2. zrealizowania w terenie, własnym kosztem i staraniem Inwestycji drogowej.

Rozpoczęcie budowy nastąpi w terminie umożliwiającym zakończenie wszystkich robót związanych z realizacją ww. Inwestycji drogowej niezbędnych do zgłoszenia Inwestycji drogowej do odbioru i jej przekazanie zgodnie z § 6 przed dniem uzyskania pozwolenia na użytkowanie któregośkolwiek elementu Inwestycji niedrogowej.

Ponadto, realizacja Inwestycji drogowej:

- potrwa nie dłużej niż 5 miesięcy od dnia rozpoczęcia budowy,
- w przypadku konieczności realizacji w pasie drogowym uzbrojeń dla Inwestycji niedrogowej (określonej w § 1) Inwestycja drogowa zostanie wykonana po zrealizowaniu tych uzbrojeń,
- zostanie terminowo tak zaplanowana, aby nie musiała być prowadzona w miesiącach zimowych tzn. od 1 listopada do 28 lutego, w zakresach dotyczących tych robót, których wykonanie nie jest dopuszczalne zgodnie z obowiązującymi przepisami, lub wynika to z warunków technicznych ich wykonania.

**Szacunkowy koszt Inwestycji drogowej wynosi 1 298 188,58 zł netto + obowiązujący VAT** (słownie: jeden milion dwieście dziewięćdziesiąt osiem tysięcy sto osiemdziesiąt osiem złotych 58/100 netto + VAT).

Dla uniknięcia wątpliwości Strony potwierdzają, że podana wyżej wartość Inwestycji drogowej ma charakter wyłącznie szacunkowy. Inwestor jest zobowiązany do rzeczowej realizacji Inwestycji



drogowej, bez względu na jej rzeczywisty koszt, który może różnić się (zarówno na plus jak i na minus) od wartości szacunkowej.

3. przekazania kserokopii ostatecznej decyzji pozwolenia na budowę dla Inwestycji niedrogowej, opisanej w § 1, w terminie 14 dni od dnia zawarcia niniejszej Umowy, a także wstępnego (jak najszybszego) określenia terminu realizacji inwestycji drogowej. Ustalenie terminu rozpoczęcia Inwestycji drogowej nastąpi bez zbędnej zwłoki, po zawarciu przez Inwestora umowy o generalne wykonawstwo Inwestycji Niedrogowej i uzyskaniu ostatecznej decyzji o pozwoleniu na budowę Inwestycji Drogowej o czym Inwestor poinformuje ZDM w terminie 14 dni od dnia spełnienia się ww. warunków.
4. wystąpienia do ZDM z wnioskiem o wydanie zezwolenia na prowadzenie robót związanych z realizacją Inwestycji drogowej i infrastruktury w terenie pasa drogowego będącego w administracji ZDM na 30 dni przed rozpoczęciem prac,
5. uzyskania (w przypadku konieczności) zgody na prowadzenie prac budowlanych związanych z realizacją Inwestycji drogowej i infrastruktury w terenie nie będącym w administracji ZDM od jego zarządcy/właściciela,
6. wykonania prac w ramach niniejszej umowy przez osoby posiadające odpowiednie kwalifikacje, uprawnienia i inne zezwolenia wymagane przepisami prawa,
7. użycia materiałów i środków produkcji niezbędnych do prawidłowego prowadzenia wszystkich robót (w tym zamówienia koniecznych urządzeń i materiałów umożliwiających poprawne i terminowe wykonanie wszelkich prac),
8. wykonania wszystkich robót wskazanych w niniejszej umowie osobiście lub za pomocą podwykonawców, którym będzie przekazywał wszelkie informacje niezbędne dla właściwego wykonania umowy. W sytuacji wykonania robót za pomocą podwykonawców Inwestor zobowiązany jest do ustanowienia inspektorów nadzoru inwestorskiego,
9. Inwestor zobowiązuje się dodatkowo do:
  - zgłoszenia do właściwego organu administracji publicznej zamiaru rozpoczęcia robót, zawiadomienia o terminie rozpoczęcia robót i zawiadomienia o zakończeniu robót budowlanych,
  - występowania o wydanie i odbiór dziennika (-ów) budowy,
  - powołania niezależnego od wykonawcy robót nadzoru inwestorskiego przy realizacji Inwestycji drogowej nad wszystkimi branżami,
  - informowania ZDM o przebiegu realizacji Inwestycji drogowej,
  - zgłoszenia zakończenia robót budowlanych dla Inwestycji drogowej – po bezusterkowych przeglądach branżowych a przed odbiorem końcowym inwestycji przez ZDM,
10. komisijnego przekazania na rzecz Miasta Poznania zrealizowanej nowej Inwestycji drogowej (poniesionych nakładów).

**Inwestor nie będzie żądał żadnego wynagrodzenia za poniesione nakłady i nie będzie dochodził zwrotu poniesionych kosztów związanych z realizacją Inwestycji drogowej, oraz niniejszą Umową zrzeka się wszelkich roszczeń w stosunku do Miasta, w tym do ZDM z tego tytułu.**

11. nieodpłatnego przekazania ZDM, po zakończeniu prac, kompletu dokumentów związanych z realizacją Inwestycji drogowej (załącznik nr 2),
12. udzielenia gwarancji na roboty wykonywane w ramach realizacji niniejszej umowy (termin gwarancji nie może być krótszy niż 5 lat) wraz z zabezpieczeniem gwarancji na kwotę min. 5 % wartości przekazanych nakładów (np. kaucja, gwarancja bankowa itp.),

13. Powyższe zapisy nie wyłączają praw z tytułu rękojmi zgodnie z zapisami Kodeksu cywilnego. Wybór roszczenia należy do ZDM,
14. uzgodnienia z ZDM obsługi budowy dla Inwestycji niedrogowej i drogowej w przypadku zniszczenia:
- w czasie prowadzonych robót budowlanych związanych z realizacją Inwestycji drogowej i niedrogowej, nawierzchni jezdni i chodników nie objętych przebudową, ich odtworzenie musi nastąpić kosztem i staraniem Inwestora przed dniem uzyskania pozwolenia na użytkowanie Inwestycji niedrogowej, określonej w § 1,
  - w przypadku zniszczenia w czasie budowy Inwestycji niedrogowej nawierzchni dróg, którymi będzie odbywał się dojazd do placu budowy (nawierzchni nowowybudowanych ulic jak i dróg istniejących) ich odtworzenie musi nastąpić kosztem i staraniem Inwestora przed dniem uzyskania pozwolenia na użytkowanie Inwestycji niedrogowej, określonej w § 1
- (zakres powyższego odtworzenia należy wyprzedzająco uzgodnić z ZDM – Wydziałem Remontów i Utrzymania Dróg). Niniejsza konieczność dotyczy także terenów zielonych, z tym że zakres odtworzenia należy uzgodnić z Wydziałem Terenów Zieleni jak również elementów sieci kanalizacji i oświetlenia – Wydział Utrzymania Infrastruktury Drogowej. W celu udokumentowania stanu technicznego nawierzchni ulic przyległych do projektowanej Inwestycji należy powiadomić ZDM (Wydział Remontów i Utrzymania Dróg) o planowanym rozpoczęciu robót budowlanych. Przed rozpoczęciem prac Inwestor zobowiązany jest do wykonania stosownej dokumentacji video lub foto potwierdzającej stan dróg,
15. utrzymywania, przez cały okres prowadzonych prac budowlanych związanych z realizacją Inwestycji drogowej i niedrogowej, nawierzchni sąsiednich jezdni i chodników w należytej czystości i stanie technicznym,
16. wykonania (w przypadku konieczności) prac budowlanych w obrębie istniejącej zieleni i związanych z założeniem nowej zieleni (w tym z nasadzeniami rekompensującymi, tam gdzie one będą miały miejsce) pod nadzorem inspektora nadzoru terenów zieleni; prace w obrębie systemu korzeniowego będą wykonywane ręcznie, prowadzone jedynie w minimalnym zakresie i niezbędnym czasie, pnie i konary nie będą uszkodzane, korzenie nie będą odcinane i frezowane, a w przypadku ich odkrycia będą one zabezpieczone przed przesuszeniem, zabezpieczenie zieleni odbywać się będzie poprzez wyгородzenie terenu np. taśmami i zamieszczenie informacji „STREFA OCHRONY ZIELENI – ZAKAZ WSTĘPU”,
17. umożliwienia przedstawicielowi ZDM dostępu do terenu objętego Inwestycją drogową, celem kontroli realizacji Inwestycji drogowej,
18. przekazania do punktu skupu metali, zdemontowanych elementów metalowych (będących własnością Miasta Poznania i pozostających w administrowaniu przez ZDM) nie nadających się do dalszego wykorzystania; transport musi być zrealizowany przez podmiot posiadający wpis do rejestru BDO zgodnie z art. 50, ust. 1, pkt. 5 lit. b ustawy o odpadach (Dz.U. z 2022 poz. 699 j.t.). W tym celu należy:
- a. w dniu transportu pobrać z Wydziału Logistyki (DL) ZDM (w godzinach jego funkcjonowania) kartę przekazania odpadu upoważniającą do transportu złomu - przy odbiorze karty należy podać nr wpisu do BDO;
  - b. uzupełnić kartę o transportującego odpad oraz przejmującego odpad,
  - c. zwrócić kartę do ZDM (DL) w terminie nie dłuższym niż 7 dni od dnia faktycznego przekazania odpadu wraz z dokumentem potwierdzającym masę złomu i cenę jednostkową (np. PZ, dowód ważenia), które to dane będą podstawą do wystawienia przez ZDM faktury dla punktu skupu metali,
19. przekazania do magazynu ZDM materiału pochodzącego z frezowania nawierzchni bitumicznych (nie zawierającego smoły),

20. zgłoszenia materiałów pochodzących z rozbiórki nadających się do dalszego wykorzystania do przeprowadzenia ich kwalifikacji przez pracowników ZDM (branżowego oraz z Wydziału Logistyki), a następnie przekazania zakwalifikowanych materiałów do magazynu ZDM,
21. w przypadku, gdy konsekwencją realizacji przedmiotu umowy będzie powstawanie odpadów, Inwestor postępować będzie zgodnie z postanowieniami ustawy z dnia 13 września 1996 r. o utrzymaniu czystości i porządku w gminach (tj.: Dz.U. z 2022 r. poz. 1297 ze zm.), ustawy z dnia 14 grudnia 2012 r. o odpadach (tj.: Dz.U. z 2022r., poz. 699ze zm.) oraz z zapisami obowiązującego Planu Gospodarki Odpadami dla Województwa Wielkopolskiego, a w szczególności posługiwać się będzie przy gospodarowaniu odpadami podmiotami spełniającymi warunki określone w/w ustawami. Odpady wytworzone podczas realizacji niniejszej umowy będą przekazywane do instalacji uwzględnionej w obowiązującym Planie gospodarki odpadami dla województwa wielkopolskiego, zgodnie z obowiązującymi przepisami prawa,
22. przekazania jednej kopii egzemplarza projektu dla inwestycji drogowej w terminie 14 dni od dnia otrzymania stosownej decyzji umożliwiającej jej realizację,
23. przygotowania i przekazania ZDM harmonogramu prowadzenia prac i jego bieżącej aktualizacji,
24. informowania ZDM o przebiegu realizacji Inwestycji drogowej (każdorazowo na wniosek ZDM),
25. niezwłocznego informowania ZDM o wszelkich okolicznościach, które mogą mieć wpływ na realizację prac objętych Umową,
26. wyznaczenia przedstawiciela Inwestora w celu realizacji umowy. Do czynności została wyznaczona przez Inwestora Pani Izabela Trancygier nr telefonu +48 538 243 300, e-mail: [izabela.trancygier@7rsa.pl](mailto:izabela.trancygier@7rsa.pl) oraz Andrzej Strzesak nr telefonu +48 880 320 683, e-mail: [andrzej.strzesak@7rsa.pl](mailto:andrzej.strzesak@7rsa.pl),
27. udostępnienia, przed rozpoczęciem prac, kopii umów z wykonawcą robót drogowych w zakresie wypełnienia zobowiązań wynikających z niniejszej umowy,
28. wykonywania zdjęć przed rozpoczęciem prac, w trakcie oraz po ich zakończeniu – w szczególności dokumentacja zdjęciowa robót zanikających oraz zdjęcie tablicy informacyjnej budowy.

### § 3

#### **ZDM zobowiązuje się do:**

1. pomocy Inwestorowi Inwestycji niedrogowej (w postaci konsultacji) w zakresie ustalenia warunków technicznych dla projektowanej Inwestycji drogowej,
2. uzgodnienia przedstawionych projektów w zakresie swoich kompetencji,
3. wyrażenia zgody na dysponowanie gruntem niezbędnym do realizacji przedmiotowej Inwestycji drogowej a będącym w administracji ZDM,
4. wydania uzgodnień na prowadzenie prac budowlanych związanych z realizacją Inwestycji drogowej w terenie pasa drogowego będącego w administracji ZDM bez ponoszenia kosztów opłat za zajęcie pasa drogowego,
5. powołania przedstawiciela ZDM upoważnionego do kontroli realizacji Inwestycji drogowej w terminie 30 dni od dnia pisemnego powiadomienia ZDM o zamiarze rozpoczęcia prac (wraz z harmonogramem robót, wskazaniem wykonawcy, kierownika budowy oraz powołanego przez Inwestora inspektora nadzoru),
6. niezwłocznego informowania Inwestora o wszelkich okolicznościach, które mogą mieć wpływ na realizację prac,



7. uczestniczenia w odbiorze końcowym Inwestycji drogowej, pod warunkiem złożenia kompletnej dokumentacji wymienionej w § 6 minimum 21 dni roboczych przed planowanym odbiorem,
8. wystąpienia z wnioskiem o nadanie drodze statusu drogi publicznej oraz przeprowadzenia procesu nadania wybudowanej Inwestycji drogowej statusu drogi publicznej gminnej,
9. do momentu nadania Inwestycji drogowej statusu drogi publicznej, udostępnienia Inwestycji drogowej dla nieograniczonej liczby i rodzaju użytkowników w celu korzystania z niej zgodnie z jej przeznaczeniem w tym dla Inwestora celem obsługi Inwestycji niedrogowej zgodnie z jej przeznaczeniem.

#### **§ 4**

1. W przypadku dopuszczenia do użytkowania któregośkolwiek elementu Inwestycji niedrogowej i jednoczesnym nie wywiązaniu się Inwestora z obowiązków określonych w § 2 ust. 1 i 2 ZDM przysługuje prawo naliczenia kary umownej w wysokości szacunkowego kosztu określonego w § 2 ust. 2. powiększonego o 30%.
2. W przypadku niedotrzymania czasu realizacji Inwestycji drogowej ustalonego w § 2 ust. 2 ZDM może naliczyć kary umowne w wysokości 0,1% za każdy dzień zwłoki, licząc od dnia następnego po upływie czasu realizacji, od wartości szacunkowej określonej w § 2 ust. 2.
3. W przypadku niezawinionego przez Inwestora opóźnienia realizacji Inwestycji drogowej, bądź konieczności wstrzymania lub zawieszenia prac, strony zobowiązują się do spisania stosownego aneksu zmieniającego terminy wskazane w § 2 ust. 2, z zastrzeżeniem pozostałych postanowień § 2 ust. 2.
4. Inwestorowi przysługuje prawo odstąpienia od zawartej umowy, bez podania przyczyny, bez konsekwencji opisanych w ust. 1 i 2 niniejszego paragrafu, w przypadku nie przystąpienia do realizacji Inwestycji niedrogowej, o której mowa w § 1. Prawo do odstąpienia od umowy Inwestor może wykonać w terminie do 31.03.2024 r. Jeśli Inwestor nie przystąpi do realizacji inwestycji niedrogowej we wskazanym powyżej terminie umowa ulegnie rozwiązaniu z mocy prawa (warunek rozwiązujący); przystąpienie do realizacji inwestycji niedrogowej po tym terminie wymaga od Inwestora zawarcia nowej umowy.

#### **§ 5**

W przypadku wystąpienia konieczności udostępnienia terenu pasa drogowego, na którym realizowana jest Inwestycja drogowa, dla realizacji urządzeń podziemnych (niezwiązanych z działalnością Inwestora) ZDM będzie:

po zakończeniu robót związanych z realizacją ww. Inwestycji drogowej (i jej przekazaniu zgodnie z § 6) ustalał warunki i wydawał zezwolenia na ewentualne naruszenie utwardzonych nawierzchni, bez powiadomienia Inwestora i bez prawa do odszkodowania, w wydanych warunkach ZDM zobowiązuje się nałożyć na konkretnego inwestora urządzeń podziemnych obowiązek uzgodnienia warunków gwarancji, zakresu prac i kosztów prac z Inwestorem. W sytuacji gdy Inwestor oraz inwestor urządzeń podziemnych nie osiągną porozumienia co do warunków gwarancji, zakresu i kosztów prac, to inwestor urządzeń podziemnych będzie wyłącznie odpowiedzialny za wykonane przez siebie prace i udzieli ZDM osobnej gwarancji na wykonane przez siebie prace a Inwestor będzie zwolniony z odpowiedzialności w tym zakresie.

#### **§6**

**Przekazanie na rzecz Miasta Poznania zrealizowanej nowej Inwestycji drogowej**



1. Odbiór Inwestycji drogowej należy poprzedzić pisemnym lub telefonicznym zgłoszeniem przez Inwestora gotowości zwolnienia zajmowanego pasa drogowego, o którym mowa w treści zezwolenia na roboty drogowe, zakończonym protokołem zwolnienia pasa drogowego,
2. Przed odbiorem końcowym należy wykonać indywidualne przeglądy techniczne branżowe z udziałem Inwestora i przedstawicieli ZDM po wcześniejszym uzgodnieniu ich terminu (np. odwodnienie, oświetlenie, oznakowanie, zieleń) zakończone protokołem z przeglądu, z zastrzeżeniem, że w sprawie odbiorów robót zanikających, przeglądów technicznych i odbiorów kanalizacji deszczowej Inwestor zgłasza się do Aquanet Retencja Sp. z o.o.,
3. Warunkiem zgłoszenia gotowości do odbioru końcowego zrealizowanej Inwestycji drogowej jest dostarczenie do ZDM dokumentu (pisemnego oświadczenia Inwestora) o zakończeniu realizacji Inwestycji drogowej wraz z kompletną dokumentacją powykonawczą wg spisu stanowiącego załącznik nr 2 i zgodnie z chronologią spisu, pozwalającą m.in. na ocenę prawidłowości wykonania przedmiotu Umowy. Dokumentacja, o której mowa powinna być dostarczona w trzech egzemplarzach – dwóch papierowych i jednym w wersji elektronicznej na nośniku pen drive,
4. ZDM wyznaczy datę odbioru zrealizowanej przez Inwestora Inwestycji drogowej, w ciągu 7 dni roboczych od daty pisemnego powiadomienia Inwestora o kompletności i prawidłowości dostarczonych przez niego dokumentów. Komisyjny odbiór końcowy nastąpi z udziałem przedstawicieli wszystkich branż wraz z podpisaniem protokołu odbioru końcowego, gdzie stronami odbioru są Inwestor i Wykonawca przy udziale ZDM i Aquanet Retencja Sp. z o.o.,
5. Jeżeli w toku czynności odbiorowych stwierdzone zostanie, że Inwestycja drogowa nie osiągnęła gotowości do przekazania z powodu jej nie zakończenia – ZDM odmówi jej odbioru; jeżeli w toku odbioru stwierdzone zostaną wady nadające się do usunięcia – ZDM odmówi odbioru, wyznaczając zarazem Inwestorowi termin usunięcia wad. Po ich usunięciu ZDM przystąpi do ponownych czynności odbioru,
6. ZDM sporządzi protokół odbioru, zawierający ustalenia dokonane w toku czynności odbiorowych, stanowiący podstawę przekazania Inwestycji drogowej na rzecz ZDM,
7. Za datę wykonania przez Inwestora zobowiązania wynikającego z niniejszej Umowy uznaje się datę odbioru Inwestycji drogowej przez ZDM wpisaną do protokołu, o którym mowa w ust. 6,
8. przekazanie nakładów rzeczowych nastąpi na podstawie protokołów przekazania – przejęcia PT w dniu podpisania protokołu odbioru końcowego – wzór protokołu stanowi załącznik nr 3,
9. w dniu podpisania protokołu odbioru końcowego nastąpi udzielenie gwarancji i rękojmi na wykonywane roboty oraz przedłożenie zabezpieczenia gwarancji o którym mowa § 2 ust 12. Okres gwarancji jakości i rękojmi na roboty budowlane nie może być krótszy niż pięć lat od daty podpisania protokołu odbioru końcowego.

## § 7

Umowa zostaje zawarta na czas określony – od dnia jej podpisania do dnia przekazania Inwestycji drogowej przez Inwestora zgodnie z zapisami § 6 niniejszej umowy. Zakończenie umowy nie wpływa na okres odpowiedzialności Inwestora z tytułu gwarancji jakości i rękojmi, która trwa nieprzerwanie zgodnie z zapisem § 2 ust 12.

## § 8

Strony zobowiązane są, każda w swoim zakresie, do współdziałania przy realizacji niniejszej Umowy.

## § 9

Wszystkie zmiany niniejszej Umowy wymagają formy pisemnego aneksu podpisanego przez obie strony, pod rygorem nieważności.

#### § 10

W sprawach nieuregulowanych Umową mają zastosowanie odpowiednie przepisy Kodeksu Cywilnego.

#### § 11

Spory mogące wyniknąć na tle niniejszej Umowy strony poddają rozstrzygnięciu przez sąd miejscowo i rzeczowo właściwy dla ZDM.

#### § 12

Umowa została sporządzona w dwóch jednobrzmiących egzemplarzach, po jednym dla każdej ze stron.

**ZDM:**

Z-ca Dyrektora  
ds. Inwestycji  
Radosław Ciesielski

**Inwestor:**

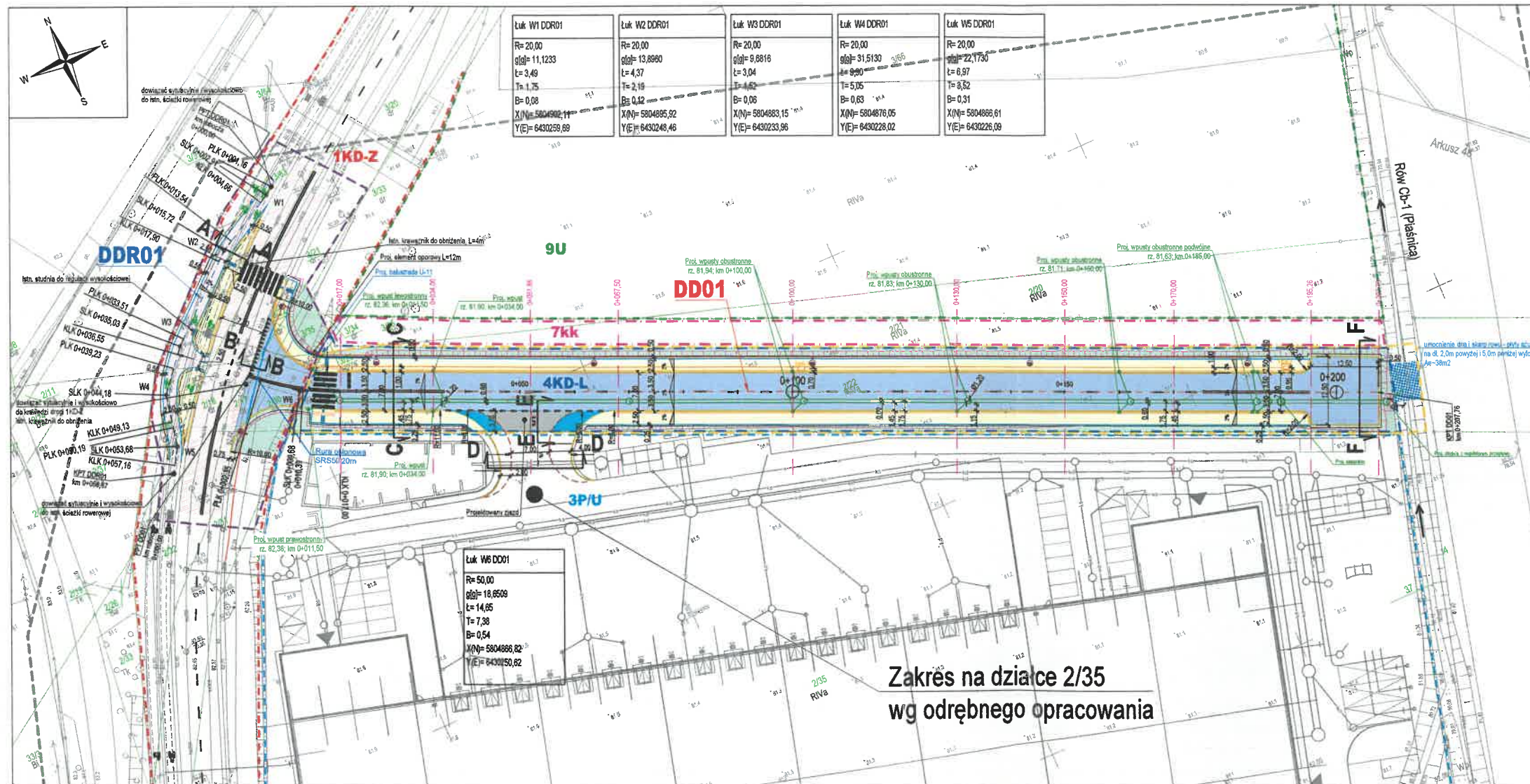
Tomasz Lubowiecki  
Prezes Zarządu

Załączniki:

1. Załącznik 1 – plan sytuacyjny
2. Załącznik 2 – spis dokumentacji powykonawczej
3. Załącznik 3 – wzór protokołu PT
4. Załącznik 4 – Protokół z dnia 06 października 2023 r.

Radca Prawny  
Wydziału Realizacji Inwestycji  
Dorota Lipińska  
Stary Szefalista  
Wydziału Realizacji Inwestycji  
inż. Maciej Sulecki





**OBJASNIENIA**

- Proj. krawężnik betonowy 20x30 cm wysięg 12 cm
- Proj. krawężnik betonowy 20x30 cm wysięg 2 cm
- Proj. krawężnik betonowy najazdowy wysięg 2-3 cm
- Proj. żelazny opornik betonowy 12x25 cm
- Proj. obrzeża betonowe 8x30 cm
- Proj. krawężki pobocza
- Proj. os. jezdni
- Proj. os. drogi dla rowerów
- Lokalizacja przebiegów poprzecznych
- Proj. jezdni drogi - nawierzchnia asfaltowa KR4
- Proj. chodnik - nawierzchnia z płyt betonowych S500 (jawnoszare)
- Proj. zjazd - nawierzchnia z kostki betonowej typu "domino" (jawnoszare)
- Proj. pobocze utwardzone - nawierzchnia z kostki betonowej
- Proj. ścieżka rowerowa - nawierzchnia bitumiczna
- Proj. opaska z kostki granitowej
- Proj. zieleni
- Pracowanie nawierzchni z odwróceniem warstwy ścieżkowej
- Proj. skarpa

Oznaczenie terenu wg Miejscowego Planu Zagospodarowania Przestrzennego:

- Teren dróg lokalnych (publicznych) 4KD-L
- Teren dróg zbiorczych (publicznych) 1KD-Z - po uwzględnieniu pasa drogowego z decyzji ZRID
- Teren zabudowy usługowej BU
- Teren komunikacji kolejowej 7kk
- Teren obiektów produkcyjnych z dopuszczeniem usług SP/U

**LEGENDA**

- Proj. kanał technologiczny
- Proj. kanalizacja deszczowa D1500
- Proj. wpusty kanalizacji deszczowej D400 (brązowe) z osadnikami
- Proj. wpusty kanalizacji deszczowej D400 (brązowe) z osadnikami
- Proj. separator wg spracowania brzozy sanitarnej (PWS)
- Proj. oświetlenie drogowe
- Zakres opracowania wg procedury zgłoszenia
- Istniejące granice działek ewidencyjnych
- Istniejące numery działek ewidencyjnych
- Falshrowe oznaczenie nawierzchniowe typu A1
- Falshrowe oznaczenie nawierzchniowe typu B2
- Proj. oznaczenie poziome - schemat

**Plan sytuacyjny**

Skala: 1:500  
Rz. nr: PW1-02.1

Jednostka projektowa:	<b>ALDROG</b>	Data:	02.2023
Investor:	TR PROJEKT 78 Sp. z o.o. ul. Starołęcka 7, w. A 61-361 Poznań tel.: 506 057 807	Nr umowy:	
Budowa odcinka drogi na terenie 4KD-L przy Poznańskim Centrum Logistycznym Franowo-Żegrze.			
Adres obiektu budowlanego:	Miasto Poznań, obr. Żegrze, ark. 26, dz. nr ewid.: 2/22, 2/16, 2/17, 2/30, 2/31, 2/32, 2/36, 3/20, 3/22, 3/35, 3/63, 37 obr. Kobyłpole, ark. 48, dz. nr ewid.: 14		
<b>ZESPÓŁ PROJEKTOWY</b>			
Stanowisko	Imię i nazwisko	Nr uprawnień	Specjalność
Projektant	mgr inż. Paweł Knapowski	WKP0448P000021	Projektowanie i nadzór w specjalności drogowej
Projektant	mgr inż. Jakub Słowik	WKP0299P000021	Projektowanie i nadzór w specjalności drogowej
Sprawdzający	mgr inż. Piotr Nowaczyk	WKP0327P000009	Projektowanie i nadzór w specjalności drogowej
Opracowujący	inż. Adam Smolarek		

Zakres na działce 2/35  
wg odrębnego opracowania

Handwritten signature and initials.

W trosce o środowisko naturalne prosimy o przekazywanie dwustronnie drukowanych /kopiowanych dokumentów. Dziękujemy!

**DOKUMENTACJA ODBIOROWA - POWYKONAWCZA****kopie przekazywanych dokumentów powinny być potwierdzone za zgodność z oryginałem**

<b>Tom I</b>		<b>Dokumenty potrzebne do przejęcia środka trwałego</b>
1		Dokumenty rejestracyjne firmy np. wypis z Krajowego Rejestru Sądowego
2		Umowa z ZDM zawarta na podstawie art. 16 ustawy o drogach publicznych/aneksy
3		Decyzja - pozwolenie na budowę inw. drogowej/zgłoszenie rozpoczęcia robót do WUiA i zawiadomienie o terminie rozpoczęcia robót do PINB (uwzględniające cały realizowany zakres prac)
4		Zawiadomienie o zakończeniu robót do PINB (po bezusterkowych przeglądach branżowych)
5		Decyzja - pozwolenie na budowę inw. niedrogowej
6		Decyzja o lokalizacji zjazdu/(ów)
7		Zezwolenia na zajęcie pasa drogowego (ZDM)
8		Protokoły odbiorów technicznych/eksploatacyjnych instalacji obcych <b>wraz z ich spisem</b>
9		Pozwolenie na użytkowanie (zgłoszenie zakończenia prac) inwestycji drogowej (należy o nie wystąpić po odbiorze końcowym inw. drogowej)
10		Pełnomocnictwo (do dokonania odbioru + przeniesienia gwarancji + zbycia nakładów na rzecz MP) + opłata skarbową
11		Oświadczenie o przeniesieniu praw wynikających z gwarancji i rękojmi (wraz z kopią umowy z wykonawcą zawierającą zapisy gwarancyjne)
12		Kopia dziennika budowy inw. drogowej
13		<b>Dokumenty finansowe:</b>
13.1		Kosztorys powykonawczy
13.2		Zestawienie ilościowo-wartościowe wykonanych robót (odrębnie dla każdej ulicy - patrz uwagi do PT)
13.3		projekt protokołu przekazania - przejęcia PT ze wskazaniem rodzaju materiału, wymiarów (powierzchni), oznaczeń geodezyjnych nieruchomości, na której znajduje się przekazywany środek trwały - z zachowaniem podziału wynikającego z klasyfikacji rodzajowej środków trwałych (ostateczna wartość zostanie określona po rozliczeniu wykonawcy) - po weryfikacji projektu przez ZDM podpisany przez Inwestora protokół PT dostarczany jest <u>w 3 egzemplarzach</u>
<b>Tom II</b>		<b>Dokumenty powykonawcze branżowe (w osobnych segregatorach, skoroszytach)</b>
1		<b>Drogowe</b>
1.1		Protokół z przeglądu technicznego (ZDM) - zwolnienie pasa drogowego, poprzedzający odbiór końcowy
1.2		Uzgodnienia projektu budowlanego dla branży drogowej
1.3		Projekt drogowy powykonawczy (opis, konstrukcja nawierzchni, przekroje charakterystyczne - podpisane przez kierownika i inspektora nadzoru) z adnotacją dokumentacja powykonawcza i kopiami uprawnień
1.4		Oświadczenie kierownika robót drogowych o zgodności wykonania budowy zgodnie ze sztuką, warunkami i przepisami wraz z kopią uprawnień kierownika (kopie składek do izby)
1.5		Oświadczenie kierownika robót drogowych o zgodności wykonania budowy zgodnie z projektem (lub ze zmianami - jakimi)
1.6		Geodezyjna inwentaryzacja powykonawcza wraz z oryginałem mapy zasadniczej (potwierdzonej przez GEOPOZ) powstałej w wyniku geodezyjnej inwentaryzacji powykonawczej oraz szkice geodezyjne powykonawcze (współrzędne i rzędne także w formacie txt)
1.7		Wyniki pomiarów kontrolnych (w tym: odwierty, pomiar dla warstwy bitumicznej, wskaźnik zagęszczenia, spadki chodnika itp.) podpisane przez kierownika i inspektora <b>wraz ze spisem</b> tych pomiarów
1.8		Deklaracje zgodności i atesty na materiały ze spisem z klauzulą "materiał wbudowano na inwestycji..." podpisane przez kierownika i inspektora nadzoru <b>wraz ze spisem</b> załączonych materiałów
1.9		Oświadczenie kierownika budowy, że znaki osnowy geodezyjnej nie zostały zniszczone lub uszkodzone, potwierdzone podpisem geodety obsługującego budowę lub kopią zawiadomienia w sprawie ochrony znaków geodezyjnych, grawimetrycznych i magnetycznych
1.10		Dokumenty dot. przekazania odpadów (potwierdzenie przyjęcia odpadów, upoważnienie podmiotu przyjmującego)
2		<b>SOR</b>
2.1		Kopia zatwierdzonego projektu stałej organizacji ruchu
2.2		Kopia zawiadomienia MIR dot. wprowadzenia SOR
2.3		Protokołu z kontroli poprawności wprowadzenia SOR
3		<b>Zieleni</b>
3.1		Protokół z przeglądu technicznego (ZDM - Wydział Terenów Zieleni) poprzedzający odbiór końcowy
3.2		Inwentaryzacja dendrologiczna (tabelaryczna + mapa)
3.3		Projekt powykonawczy zagospodarowania zieleni podpisany przez kierownika i inspektora nadzoru z adnotacją dokumentacja powykonawcza i kopiami uprawnień
3.4		Uzgodnienia projektu dla zieleni
3.5		W przypadku wycinki drzew - kopia zgody ZDM oraz decyzji właściwego organu (WOŚ lub Urząd Wojewódzki)



3.6	Zobowiązanie Inwestora do pokrycia kosztów 3 letniej pielęgnacji nasadzeń
3.7	Dokumenty dot. przekazania drewna (potwierdzenie przyjęcia)
<b>4</b>	<b>Kanalizacja Deszczowa</b>
4.1	Protokół z przeglądu technicznego (ZDM-Wydział Utrzymania Infrastruktury Technicznej, Aquanet Retencja Sp. z o.o.) poprzedzający odbiór końcowy
4.2	Projekt powykonawczy podpisany przez kierownika i inspektora nadzoru z adnotacją dokumentacja powykonawcza oraz kopie uprawnień
4.3	Uzgodnienia projektu dla k.d.
4.4	Oświadczenie kierownika robót o zgodności wykonania budowy zgodnie ze sztuką, warunkami i przepisami wraz z kopią uprawnień kierownika
4.5	Oświadczenie kierownika robót o zgodności wykonania budowy zgodnie z projektem (lub ze zmianami - jakimi)
4.6	Inwentaryzacja powykonawcza geodezyjna wszystkich urządzeń i rurociągów na mapie (potwierdzonej przez GEOPOZ) oraz na szkicach; na odwrocie szkiców wykaz współrzędnych (wykaz współrzędnych także w postaci elektronicznej dla obiektów o ilości punktów większej niż 20 - w formacie *.txt.)
4.7	Kopia protokołu z załącznikiem tabelarycznym, w którym wyspecyfikowany będzie zakres sieci kanalizacji deszczowej w rozbiu na odcinki jednorodne
4.8	Wyniki oceny prawidłowości wykonania poszczególnych etapów kanałów deszczowych za pomocą kamery filmowej wraz z wynikami zarejestrowanymi na nośniku cyfrowym
4.9	Pozwolenie wodno-prawne, operat wodno-prawny
4.10	Dokumentacja eksploatacyjna dla urządzeń podczyszczających oraz wylotu
4.11	Deklaracje zgodności i atesty na materiały ze spisem z klauzulą "materiał wbudowano na inwestycji..." podpisane przez kierownika i inspektora nadzoru <b>wraz ze spisem</b> załączonych materiałów
<b>5</b>	<b>Oświetlenie drogowe</b>
5.1	Protokół z przeglądu technicznego (ZDM-Wydział Utrzymania Infrastruktury Technicznej) poprzedzający odbiór końcowy
5.2	Projekt powykonawczy podpisany przez kierownika i inspektora nadzoru z adnotacją "dokumentacja powykonawcza" zawierający m.in. warunki zasilania, obliczenia elektryczne i oświetleniowe, schemat jednokreskowy, schemat na podkładzie geodezyjnym, zestawienie materiałów zabudowanych, oświetlenie powinno spełniać warunki normy PN13201 (na stronie tytułowej podpisy projektanta i wykonawcy) oraz kopie uprawnień
5.3	Oświadczenie kierownika robót elektrycznych o zgodności wykonania budowy zgodnie ze sztuką, warunkami i przepisami
5.4	Oświadczenie kierownika robót drogowych o zgodności wykonania budowy zgodnie z projektem (lub ze zmianami - jakimi)
5.5	Inwentaryzacja geodezyjna uzupełniona o współrzędne punktów świetlnych w standardzie WGS84
5.6	Aktualnie wykonane (nie wcześniej jak 60 dni przed zgłoszeniem do odbioru) - protokoły pomiarów skuteczności ochrony przeciwporażeniowej, rezystancji uziemień i rezystancji izolacji kabli z dołączonymi kopiami legalizacji użytych mierników oraz kopiami uprawnień osób wykonujących pomiary
5.7	Certyfikaty, deklaracje i atesty zabudowanych materiałów ze spisem z klauzulą "materiał wbudowano na inwestycji..." (podpisane przez kierownika i inspektora nadzoru) <b>wraz ze spisem</b> tych materiałów
<b>6</b>	<b>Kanał technologiczny - teletechniczny</b>
6.1	Protokół z przeglądu technicznego (ZDM -RITS, UM- WZKiB), poprzedzający odbiór końcowy
6.2	Projekt powykonawczy podpisany przez kierownika i inspektora nadzoru z adnotacją dokumentacja powykonawcza oraz kopie uprawnień
6.3	Oświadczenie kierownika robót o zgodności wykonania budowy zgodnie z projektem (lub ze zmianami - jakimi)
6.4	Inwentaryzacja powykonawcza geodezyjna wszystkich urządzeń i rurociągów na mapie (potwierdzonej przez GEOPOZ) oraz na szkicach; na odwrocie szkiców wykaz współrzędnych (wykaz współrzędnych także w postaci elektronicznej dla obiektów o ilości punktów większej niż 20 - w formacie *.txt.)
6.5	Dokumentacja powykonawcza w formie elektronicznej
6.6	Deklaracje zgodności i atesty na materiały ze spisem z klauzulą "materiał wbudowano na inwestycji..." podpisane przez kierownika i inspektora nadzoru <b>wraz ze spisem</b> załączonych materiałów

#### Uwagi do wypełniania PT:

Gdy realizowanych jest kilka ulic w ramach jednej inwestycji pojawia się problem przypisania poszczególnych nakładów do konkretnej ulicy. W ewidencji ulic przyjmuje się, że skrzyżowanie dwóch dróg należy do drogi wyższej kategorii, a w przypadku dróg tej samej kategorii do drogi o niższym numerze. Należy zwrócić uwagę, że skrzyżowanie dwóch dróg zaczyna się, gdy zmienia się przekrój ulicy czyli np. zaczyna się łuk lub pojawia się dodatkowy pas ruchu. Uwzględnienie powyższego ma duży wpływ na wielkość powierzchni przypisywanej do konkretnej ulicy. PT oraz oświadczenie o przeniesieniu gwarancji podpisuje osoba upoważniona w KRS lub posiadająca pełnomocnictwo.

Załącznik nr 3

<b>PROTOKÓŁ</b> <b>przekazania – przejęcia</b> <b>środka trwałego</b> <b>PT</b> ..... <b>3 egzemplarze</b>	
Pieczęć Na podstawie §..... umowy nr..... przekazuje się Miastu Poznań – Zarządowi Dróg Miejskich środki trwałe o niżej określonych cechach : Nazwa .....	
Symbol klasyfikacji rodzajowej	Wartość początkowa
Numer Inwentarzowy	Umorzenie 0
Przekazujący (pieczęć, podpisy)	Ilość załączników Data Przejmujący (pieczęć, podpisy)
<b>Charakterystyka :</b> Lokalizacja : działka, arkusz, obręb ..... 1.Nawierzchnie razem w tym: jezdnia – rodzaj nawierzchni, powierzchnia, długość itp./ ..... zł chodnik – j.w./ ..... zł krawężniki – rodzaj, ilość ..... zł 2. Oświetlenie drogowe /z opisem – ilość: słupów, opraw, rodzaj, opraw ,moc źródła światła itp./ ..... zł 3.Sygnalizacja drogowa /z opisem – ilość: słupów, sterowników, kamer, studni kablowych, kabli i ich rodzaj oraz długość itp. .... zł 4.Oznakowanie drogowe /z opisem - ilość znaków, oznakowanie poziome ( ... mb farby) ..... zł 5. Kanalizacja deszczowa /z opisem rodzaje i długości kanałów deszczowych, rur kanalizacyjnych, studni rewizyjnych itp./ ..... zł 6.Zieleń /z opisem – rodzaje drzew, krzewów oraz ich ilość/ ..... zł	
PK nr.....z dnia.....	
Wartość początkowa	Kwota Wn Ma
Umorzenie	
Symbol klasyfikacji rodzajowej	Nr inwentarzowy Stopa % umorzenia Stanowisko kosztów
Gł. księgowy	Księgowość analityczna Księgowość syntetyczna

**Z komentarzem [a1]:** pieczęć firmowa podmiotu przekazującego infrastrukturę drogową

**Z komentarzem [a2]:** w przypadku oświadczenia o zrzeczeniu się nakładów data oświadczenia; w innym przypadku data po protokole końcowym

**Z komentarzem [a3]: Uwagi do wypełniania PT:** gdy realizowanych jest kilka ulic w ramach jednej inwestycji pojawia się problem przypisania poszczególnych nakładów do konkretnej ulicy. W ewidencji ulic przyjmuje się, że skrzyżowanie dwóch dróg należy do drogi wyższej kategorii, a w przypadku dróg tej samej kategorii do drogi o niższym numerze. Tu z kolei należy zwrócić uwagę, że skrzyżowanie dwóch dróg zaczyna się gdy zmienia się przekrój ulicy czyli np. zaczyna się łuk lub pojawia się dodatkowy pas ruchu. uwzględnienie powyższego ma duży wpływ na powierzchnie przypisywane do konkretnej ulicy.

**Z komentarzem [a4]:** np. Umowa DR/NR/ ROK lub w przypadku braku umowy inny dokument z którego wynika zobowiązanie do przekazania ZDM infrastruktury drogowej

**Z komentarzem [a5]:** nazwa środka trwałego Np. jezdnia, chodnik, kanał deszczowy, zieleń

**Z komentarzem [a6]:** 220 dla dróg i oświetlenia, zieleni, 211 dla kanalizacji deszczowej i kanału teletechnicznego 809 ławki, kosze

**Z komentarzem [a7]:** koszt wytworzenia środka trwałego

**Z komentarzem [a8]:** tylko w przypadku ujawnienia infrastruktury w w ewidencji środków trwałych

**Z komentarzem [a9]:** tylko w przypadku ujawnienia infrastruktury w w ewidencji środków trwałych

**Z komentarzem [a10]:** podpis osoby upoważnionej w KRS

**Z komentarzem [a11]:** niepotrzebne usunąć

**Z komentarzem [a12]:** bardzo ważne, umożliwia precyzyjną lokalizację infrastruktury, TYLKO DZIAŁKI MIASTA POZNANIA!

8