

## UMOWA NR IRI.4711.02.2022

Zawarta w dniu **25 MAR 2022** ..... pomiędzy:

**Miastem Poznań**

reprezentowanym przez z-cę dyrektora Zarządu Dróg Miejskich – Radosława Ciesielskiego,  
ul. Wilczak 17, 61-623 Poznań,  
zwanym w dalszej części umowy **Zarządcą Drogi**,

a

**Spravia spółka z ograniczoną odpowiedzialnością** (dawniej: „Budimex Nieruchomości Sp. z o.o.”) z siedzibą w Warszawie (01 – 230) przy ul. Skierniewickiej 16/20, wpisaną do rejestru przedsiębiorców Krajowego Rejestru Sądowego, prowadzonego przez Sąd Rejonowy dla m. st. Warszawy w Warszawie, XIII Wydział Gospodarczy KRS, pod numerem KRS 0000227270, NIP 5272458715, REGON: 015901036, o kapitale zakładowym w wysokości 657.333.000,00 zł, reprezentowaną przez:

Prezesa Zarządu – Pana Damiana Kapitana

zwaną w dalszej części umowy **Inwestorem** o następującej treści:

**§ 1**

1. Przedmiotem Umowy jest zgodnie z art.16 ust. 2 Ustawy z dnia 21.03.1985r. o drogach publicznych (Dz.U. z 2021r. pozycja 1376 z późniejszymi zmianami) ustalenie szczegółowych warunków realizacji inwestycji drogowej obejmującej **budowę drogi oznaczonej symbolem 2KD-L oraz budowę fragmentu drogi oznaczonej symbolem 1KD-L** (na odcinku od skrzyżowania 1KD-L/2KD-L do skrzyżowania 1KDL/1KDW) wraz ze skrzyżowaniami 1KD-L/2KD-L, 1KD-L/3KDW i 1KD-L/1KDW (symbole z mpzp „w rejonie ul. Unii Lubelskiej w Poznaniu” – Uchwała nr XI/156/VIII/2019 Rady Miasta Poznania z dnia 14 maja 2019 r.) w zakresie wynikającym z projektu koncepcyjnego uzgodnionego pismem IU.PN.4110.9.5.2021 z dn. 16.02.2022 r., której wykonanie spowodowane jest inwestycją niedrogową, polegającą na budowie budynków mieszkalnych wielorodzinnych w Poznaniu przy ul. Unii Lubelskiej na działkach należących do Inwestora w kwartale o symbolu 4MW/U (wg mpzp „w rejonie ul. Unii Lubelskiej w Poznaniu”). Inwestycja niedrogowa będzie realizowana w etapach:
  - etap 1 – budynek mieszkalny wielorodzinny na działce nr 21/4, ark. 13 obręb Żegrze (ok. 300 lokali mieszkalnych), którego realizację Inwestor planuje do dnia 30.03.2025r.
  - etap 2 – budynek mieszkalny wielorodzinny na działce nr 21/1, ark. 13 obręb Żegrze (ok. 250 lokali mieszkalnych), którego realizację Inwestor planuje do dnia 30.03.2026r.
  - etap 3 – budynek mieszkalny wielorodzinny na działkach nr 19/1, 19/2, 20/1, 20/2, ark. 13 obręb Żegrze (ok. 250 lokali mieszkalnych), którego realizację Inwestor planuje do dnia 30.03.2027r.
2. Przedmiotowa Umowa jest uszczegółowieniem warunków zawartych w piśmie IPO. 412.40.1.2020 z 08.06.2020r.



3. Realizacja zakresu podanego w ust. 1 nastąpi, wyłącznie kosztem własnym i staraniem Inwestora na podstawie decyzji o zezwoleniu na realizację **Inwestycji Drogowej (zwanej dalej „ZRID”)** wydanej na rzecz Zarządcy Drogi zgodnie z ustawą o szczególnych zasadach przygotowania i realizacji inwestycji w zakresie dróg publicznych z dnia 10 kwietnia 2003r. (j.t. Dz.U. z 2020r, poz. 1363) - (dalej zwana Ustawą) na podstawie pełnomocnictw, o których szczegółowo mowa w § 7 Umowy.
4. Inwestor przed wystąpieniem z wnioskiem o decyzję ZRID dokona zgodnie z art. 98 ustawy z dnia 21 sierpnia 1989r. o gospodarce nieruchomościami (Dz.U. 2021 poz. 1899 t.j.), wyłącznie kosztem własnym i staraniem, podziału nieruchomości stanowiącej jego własność oznaczonej geodezyjnie działka nr 21/1 ark. 13 obręb Żegrze, w celu jej wydzielenia pod budowę drogi oznaczonej w mpzp pn. „w rejonie ul. Unii Lubelskiej w Poznaniu” symbolem 1KD-L i 2KD-L. Inwestorowi przysługuje prawo do odszkodowania za nieruchomość, o której mowa w zdaniu poprzednim oraz za nieruchomość oznaczoną geodezyjnie jako działka nr 38/1 ark. 13 obręb Żegrze w stosunku do której toczy się już postępowanie odszkodowawcze.
5. Inwestor zobowiązuje się, przed wystąpieniem z wnioskiem o decyzję ZRID, do nieodpłatnego przekazania nieruchomości stanowiących jego własność, przewidzianych w mpzp pn. „w rejonie ul. Unii Lubelskiej w Poznaniu” pod budowę drogi oznaczonej symbolem 1KD-L i 2KD-L. Strony postanawiają, że w przypadku, gdy do chwili złożenia przez Inwestora wniosku o wydanie decyzji ZRID przedmiotowe nieruchomości nie przejdą na własność Miasta Poznania, Inwestor zobowiązany będzie do zawarcia umowy z Wydziałem Gospodarki Nieruchomościami Urzędu Miasta Poznania regulującej kwestie związane z zapłatą kwoty odszkodowania za grunty Inwestora przejęte przez Miasto Poznań na podstawie przedmiotowej decyzji oraz zabezpieczenia tej umowy.
6. Wraz z przedmiotową umową zostaje wydana opinia Zarządu Dróg Miejskich w Poznaniu w zakresie obsługi komunikacyjnej, projektowanych zjazdów oraz partycypacji rzeczowej dotyczącej nieruchomości oznaczonych jako dz. 2/1, 6, 4, 9/3, 38/2 i 39 ark. 13 obręb Żegrze, na których Inwestor planuje budowę budynków mieszkalnych (ok. 600 lokali).
7. Zarządca Drogi udzieli osobom wskazanym przez Inwestora i zatwierdzonym przez Zarządcę Drogi pełnomocnictw do występowania w jego imieniu przed wszystkimi organami i instytucjami w związku z przygotowywaniem dokumentacji formalno-projektowej dla inwestycji drogowej oraz w związku z przeprowadzeniem wszelkich potrzebnych procedur administracyjnych i uzyskiwaniem dla niej wszelkich decyzji, uzgodnień, opinii itp. w tym decyzji ZRID. Opisanych wyżej pełnomocnictw Zarządca Drogi Udzieli w zakresie i na zasadach opisanych w § 7 Umowy.
8. Lokalizacja i zakres Inwestycji drogowej zostały zaznaczone na planie sytuacyjnym w załącznik nr 1 do Umowy.

## § 2

### **Inwestor zobowiązuje się do:**

1. Kompleksowego opracowania, wyłącznie własnym kosztem i staraniem, dokumentacji projektowej dla realizacji Inwestycji drogowej określonej w § 1 ust.1. Umowy w zakresie niezbędnym do złożenia wniosku o wydanie decyzji ZRID i uzyskania w imieniu Zarządcy Drogi warunków, uzgodnień, decyzji (w tym decyzji środowiskowej w przypadku konieczności jej uzyskania), itp. potrzebnych do złożenia ww. wniosku o wydanie decyzji ZRID. Dokumentacja, o której mowa powyżej, będzie wykonana w zakresie i zgodnie z zasadami opisanymi w §3 Umowy.
2. Przekazania Zarządcy Drogi w formie elektronicznej informacji i materiałów pozwalających na umieszczenie planu sytuacyjnego projektu budowlanego na stronie internetowej Zarządcy Drogi.



3. Opracowania i złożenia wniosku ZRID (po akceptacji jego treści przez Zarządcę Drogi) w imieniu Prezydenta Miasta Poznania reprezentowanego przez Zarządcę Drogi w odpowiednich organach administracji i instytucjach wraz z wymaganymi prawem opracowaniami i dokumentacjami projektowymi.
4. Uzyskania decyzji ZRID w imieniu Zarządcy Drogi.
5. Przekazania do Zarządcy Drogi, w terminie 7 dni od dnia otrzymania:
  - a. kserokopii ostatecznej decyzji pozwolenia na budowę dla inwestycji niedrogowej opisanej w § 1,
  - b. oryginału ostatecznej decyzji ZRID dla inwestycji drogowej oraz dwóch egzemplarzy decyzji poświadczonych przez organ za zgodność z oryginałem oraz równoczesnego, wstępnego określenia terminu realizacji Inwestycji Drogowej.
6. Przeprowadzenia własnym kosztem i staraniem wszystkich czynności związanych z podziałem działek zgodnym z liniami rozgraniczającymi ustalonymi w decyzji ZRID (w tym z wyniesieniem podziału w terenie) w celu wydzielenia pasa drogowego koniecznego dla realizacji inwestycji drogowej,
7. Kompleksowego zrealizowania, wyłącznie własnym kosztem i staraniem w imieniu Zarządcy Drogi Inwestycji Drogowej, zgodnie z zasadami opisanymi w §4 Umowy.
8. Nieodpłatnego przekazania Zarządcy Drogi nakładów rzeczowych poniesionych na realizację Inwestycji Drogowej po jej zrealizowaniu wraz z przeniesieniem na rzecz Zarządcy Drogi gwarancji jakości i rękojmi z tytułu umów zawartych z wykonawcami wraz z zabezpieczeniem gwarancji (np. kaucją, gwarancją bankową itp.) oraz niezbędną dokumentacją związaną z jej realizacją, zgodnie z zasadami opisanymi w §5 Umowy

### § 3

#### 1. Kompleksowa dokumentacja projektowa dla Inwestycji Drogowej powinna zawierać:

##### a. projekt budowlano - wykonawczy obejmujący:

- projekt zagospodarowania terenu,
- kompleksową dokumentację z branży zieleni (wykonaną przez absolwenta Wydziału Ogrodniczego, Architektury Krajobrazu, leśnictwa z minimum 3 letnim doświadczeniem w projektowaniu zieleni terenów publicznych) zawierającą:
  - inwentaryzację geodezyjną i dendrologiczną (mapa zasadnicza) istniejącej zieleni uwzględniającą drzewa przeznaczone do zachowania oraz do wycinki, wykonaną przed przystąpieniem do projektów branż budowlanych jako podstawa ich opracowania (w jej ramach naniesienie na mapę zasadniczą wszystkich drzew o wielkości powyżej 14cm obwodu pnia na wysokości 130cm oraz wszystkich zakrzewień i krzewów w odległości 3,0m od ingerencji w podłoże),
  - Projekt Ochrony Zieleni naniesiony na planowane zagospodarowanie terenu, zawierający dokładną lokalizację wygradzeń, technologię zabezpieczenia zieleni na terenie objętym opracowaniem i organizację robót budowlanych wraz z zapleczem budowy (wytyczone na mapach zasadniczych),
  - projekt zagospodarowania zieleni, (przy czym sposób i zakres zagospodarowania oraz wycinka i/lub przesadzenie drzew i krzewów kolidujących z inwestycją wymagają wyprzedzającego uzgodnienia z Zarządcą Drogi – Wydziałem Terenów Zieleni, a usunięcie zieleni uzyskania dodatkowo decyzji Wydziału Kształtowania i Ochrony Środowiska UMP lub Marszałka Województwa Wielkopolskiego),
- opracowanie projektu tymczasowej (na czas budowy/przebudowy układu drogowego) i docelowej organizacji ruchu uzgodnionej przez Miejskiego Inżyniera Ruchu (powyższe musi być przedmiotem odrębnych uzgodnień z Zarządcą Drogi – Wydziałem Organizacji Ruchu i Miejskim Inżynierem Ruchu),
- opracowanie projektów budowlanych i wykonawczych branżowych dla niezbędnej budowy nowych uzbrojeń (np. kanalizacja deszczowa, odwodnienie, oświetlenie, kanał



technologiczny) oraz przebudowy istniejących, kolizyjnych uzbrojeń (w przypadku takiej konieczności),

- planszę zbiorczą istniejącego i projektowanego uzbrojenia,
- b. projekty podziału nieruchomości,
- c. wniosek o wydanie decyzji ZRID, zgodny z ustawą z dnia 10 kwietnia 2003r. o szczególnych zasadach przygotowania i realizacji inwestycji w zakresie dróg publicznych,
- d. aktualną mapę sytuacyjno-wysokościową wraz z aktualnymi stanami prawnymi,
- e. aktualne badania geotechniczne podłoża gruntowego, w zakresie niezbędnym do prawidłowego zaprojektowania ulicy,
- f. informację dot. bezpieczeństwa i ochrony zdrowia,
- g. uzyskanie niezbędnych opinii i uzgodnień dla wszystkich w/w projektów, w tym z Zarządcą Drogi i Narady Koordynacyjnej, dawniej ZUD (w zakresie budowy nowych /przebudowy istniejących uzbrojeń),

przy czym wszystkie dokumenty i uzgodnienia potrzebne do uzyskania decyzji ZRID muszą być oryginałami lub być poświadczone (zgodnie z obowiązującymi przepisami) za zgodność z oryginałem;

2. Wszystkie opracowania będą wykonane przez Inwestora na podstawie zlecenia całości prac wybranej przez Inwestora uprawnionej firmie projektowej (posiadającej odpowiednie kwalifikacje i zezwolenia wymagane przepisami prawa), firma projektowa zostanie zobowiązana do uwzględnienia w projekcie materiałów i środków produkcji niezbędnych do prawidłowego prowadzenia wszystkich robót pod względem technicznym i jakościowym;
3. Dokumentacja będzie uzgodniona przez Inwestora:
  - a. z Zarządcą Drogi w zakresie branży drogowej, odwodnienia, zieleni, oświetlenia, kanału technologicznego,
  - b. z Aquanet Retencja Sp. z o.o. w zakresie odwodnienia,
  - c. z MIR w zakresie organizacji ruchu,
  - d. branżowo, dla wszystkich pozostałych branż w przypadku konieczności usunięcia i zabezpieczenia kolizji istniejącej infrastruktury z inwestycją drogową,
  - e. Z NK w zakresie projektowanych nowych uzbrojeń infrastruktury technicznej oraz wynikających z usuwania kolizji,
4. Szczegółowy zakres prac projektowych będzie wynikał z uzyskanych przez Inwestora warunków technicznych oraz uzgodnień dokonywanych w trakcie projektowania z Zarządcą Drogi.
5. Dokumentacja będzie opracowana przez Inwestora zgodnie z obowiązującymi przepisami prawa, obowiązującymi przepisami techniczno-budowlanymi oraz wytycznymi i będzie kompletna z punktu widzenia celu, któremu ma służyć. Ponadto będzie opracowana w oparciu o aktualne warunki techniczne wszystkich gestorów sieci i będzie obejmować wszystkie konieczne branże, a także z uwzględnieniem wymagań szczególnych Zarządcy Drogi takich jak:
  - a. Zarządzenie Prezydenta Miasta Poznania nr 481/2019/P z dnia 03.06.2019 r. dot. standardów technicznych infrastruktury rowerowej na terenie miasta Poznania,
  - b. wytyczne w zakresie: nawierzchni chodników; kolorystyki elementów infrastruktury; katalogu mebli miejskich; projektowania, ochrony oraz pielęgnacji zieleni przyulicznej a także standardy dostępności Miasta Poznania dla osób z niepełnosprawnościami ([www.poznan.pl/przestrzenpubliczna](http://www.poznan.pl/przestrzenpubliczna)); Wszelkie odstępstwa od ww. wytycznych należy uzgodnić Pełnomocnikiem Prezydenta Miasta Poznania ds. Estetyki Miasta,
6. Projekt wykonawczy, o którym mowa w punkcie 1 powyżej, zostanie wykonany przez Inwestora i uzgodniony z Zarządcą Drogi po uzyskaniu decyzji ZRID.

4



#### §4

### 1. Kompleksowa realizacja przez Inwestora Inwestycji Drogowej w terenie obejmuje 3 etapy:

- a. **W etapie 1** zostanie zrealizowana droga o symbolu 2KD-L wraz z budową pełnego skrzyżowania dróg 1KD-L/2KD\_L obejmująca:
- budowę jezdni z masy bitumicznej,
  - budowę obustronnych chodników o nawierzchni z płyt chodnikowych,
  - budowę odwodnienia,
  - budowę zjazdów na teren Inwestora z kostki,
  - budowę oświetlenia,
  - budowę kanału technologicznego,
  - usunięcie ewentualnych kolizji,
  - wprowadzenie organizacji ruchu,
  - przebudowę istniejących uzbrojeń, w celu usunięcia kolizji z infrastrukturą techniczną, które wystąpią w związku z budową układu drogowego (w przypadku takiej konieczności),
  - urządzenia zieleni (trawnik z siewu) zgodnie ze sztuką ogrodniczą oraz inwentaryzacją dendrologiczną i projektem ochrony zieleni,
- b. **W etapie 2** zostanie zrealizowany odcinek drogi o symbolu 1KD-L pomiędzy drogami 2KD-L i 3KDW wraz z budową pełnego skrzyżowania 1KD-L/3KDW obejmująca:
- budowę jezdni z masy bitumicznej,
  - budowę obustronnych chodników o nawierzchni z płyt chodnikowych,
  - budowę drogi rowerowej z masy bitumicznej,
  - budowę odwodnienia,
  - budowę zjazdów na teren Inwestora z kostki,
  - budowę oświetlenia,
  - budowę kanału technologicznego,
  - usunięcie ewentualnych kolizji,
  - wprowadzenie organizacji ruchu,
  - przebudowę istniejących uzbrojeń, w celu usunięcia kolizji z infrastrukturą techniczną, które wystąpią w związku z budową układu drogowego (w przypadku takiej konieczności),
  - usunięcie drzew i krzewów kolidujących z inwestycją drogową oraz urządzenia zieleni (trawnik z siewu) zgodnie ze sztuką ogrodniczą oraz inwentaryzacją dendrologiczną i projektem ochrony zieleni.
- c. **W etapie 3** zostanie zrealizowany odcinek drogi o symbolu 1KD-L pomiędzy drogami 3KDW i 1KDW wraz z budową pełnego skrzyżowania 1KD-L/1KDW obejmująca:
- budowę jezdni z masy bitumicznej,
  - budowę obustronnych chodników o nawierzchni z płyt chodnikowych,
  - budowę drogi rowerowej z masy bitumicznej,
  - budowę odwodnienia,
  - budowę oświetlenia,
  - budowę kanału technologicznego,
  - usunięcie ewentualnych kolizji,
  - wprowadzenie organizacji ruchu,
  - przebudowę istniejących uzbrojeń, w celu usunięcia kolizji z infrastrukturą techniczną, które wystąpią w związku z budową układu drogowego (w przypadku takiej konieczności),
  - usunięcie drzew i krzewów kolidujących z inwestycją drogową oraz urządzenia zieleni (trawnik z siewu) zgodnie ze sztuką ogrodniczą oraz inwentaryzacją dendrologiczną i projektem ochrony zieleni.



Realizacja inwestycji drogowej potrwa nie dłużej niż:

- a) Dla etapu 1 Inwestycji Drogowej – przed dniem uzyskania pozwolenia na użytkowanie budynku etapu 1 Inwestycji niedrogowej (lub pierwszego budynku dla któregośkolwiek etapu) wskazanej w § 1 ust. 1 umowy, nie później niż do dnia 30 marca 2025 roku;
  - b) Dla etapu 2 Inwestycji Drogowej – przed dniem uzyskania pozwolenia na użytkowanie budynku etapu 2 Inwestycji niedrogowej (lub drugiego budynku dla któregośkolwiek etapu) wskazanej w § 1 ust.1 umowy, nie później niż do dnia 30 marca 2026 roku;
  - c) Dla etapu 3 Inwestycji Drogowej – przed dniem uzyskania pozwolenia na użytkowanie budynku etapu 3 Inwestycji niedrogowej (lub trzeciego budynku któregośkolwiek etapu) wskazanej w § 1 ust.1 umowy, nie później niż do dnia 30 marca 2027 roku;
- nie będzie prowadzona w miesiącach zimowych tzn. od 1 listopada do 28 lutego w zakresach dotyczących robót, których wykonanie nie jest dopuszczalne (zgodnie z obowiązującymi przepisami) oraz lub wynika to z warunków technicznych;
  - w przypadku konieczności realizacji w pasie drogowym uzbrojeń dla inwestycji niedrogowej (określonej w § 1) Inwestycja Drogowa zostanie wykonana po zrealizowaniu tych uzbrojeń;

2. Szacunkowy koszt realizacji przez Inwestora inwestycji drogowej wynosi **3.530.717,36 zł netto** plus VAT (słownie: trzy miliony pięćset trzydzieści tysięcy siedemset siedemnaście 36/100 złotych netto plus VAT)

- a) Dla etapu 1 – **1.281.053,57 zł netto plus VAT** (słownie jeden milion dwieście osiemdziesiąt jeden tysięcy pięćdziesiąt trzy złote 57/100 groszy netto).
- b) Dla etapu 2 – **1.120.396,38 zł netto plus VAT** (słownie jeden milion sto dwadzieścia tysięcy trzysta dziewięćdziesiąt sześć złotych 38/100 groszy netto).
- c) Dla etapu 3 – **1.129.267,41 zł netto plus VAT** (słownie jeden milion sto dwadzieścia dziewięć tysięcy dwieście sześćdziesiąt siedem złotych 41/100 groszy netto).

Dla uniknięcia wątpliwości Strony potwierdzają, że podana wyżej wartość inwestycji drogowej ma charakter wyłącznie szacunkowy. Inwestor jest zobowiązany do rzeczowej realizacji inwestycji drogowej, bez względu na jej rzeczywisty koszt, który może różnić się (zarówno na plus jak i na minus) od wartości szacunkowej;

3. Do obowiązków Inwestora należy ponadto:

- a. przygotowanie wniosków lub dokumentów niezbędnych do rozpoczęcia budowy inwestycji drogowej,
- b. przeprowadzenie własnym kosztem i staraniem wszystkich czynności związanych z podziałem działek zgodnym z liniami rozgraniczającymi ustalonymi w decyzji ZRID (w tym z wyniesieniem podziału w terenie i przekazaniem gruntów) w celu wydzielenia pasa drogowego koniecznego dla realizacji inwestycji drogowej,
- c. uzgodnienie z Zarządcą Drogi obsługi budowy dla inwestycji niedrogowej i drogowej.  
W przypadku zniszczenia:
  - nawierzchni jezdni i chodników nie objętych przebudową (w czasie prowadzenia robót związanych z realizacją inwestycji drogowej i niedrogowej) ich odtworzenie musi nastąpić kosztem i staraniem Inwestora przed dniem uzyskania pozwolenia na użytkowanie inwestycji niedrogowej, określonej w § 1,
  - nawierzchni nowowytbudowanych ulic jak i nawierzchni dróg istniejących, którymi będzie odbywał się dojazd do placu budowy (w czasie prowadzenia robót związanych z realizacją inwestycji niedrogowej) ich odtworzenie musi nastąpić kosztem i staraniem Inwestora przed dniem uzyskania pozwolenia na użytkowanie inwestycji niedrogowej, określonej w § 1.

M

M 6



Zakres powyższego odtworzenia należy wyprzedzająco uzgodnić z Zarządcą Drogi – Wydziałem Remontów i Utrzymania Dróg. Niniejsza konieczność dotyczy także terenów zielonych, z tym że zakres odtworzenia należy uzgodnić z Wydziałem Terenów Zieleni jak również elementów sieci kanalizacji i oświetlenia – Wydział Utrzymania Infrastruktury Drogowej. W celu udokumentowania stanu technicznego nawierzchni ulic przyległych do projektowanej inwestycji należy powiadomić Zarządcę Drogi (Wydział Remontów i Utrzymania Dróg) o planowanym rozpoczęciu robót drogowych. Przed rozpoczęciem prac Inwestor zobowiązany jest do wykonania stosownej dokumentacji video lub foto potwierdzającej stan dróg,

- d. pisemne zobowiązanie się do utrzymywania przez cały okres prowadzonych prac budowlanych, związanych z realizacją inwestycji niedrogowej i drogowej nawierzchni sąsiednich jezdni i chodników (także nie objętych przebudową) w należytej czystości i stanie technicznym.
- e. wystąpienie do Zarządcy Drogi o zgodę na lokalizację zjazdów,
- f. wystąpienie do Zarządcy Drogi, o zgodę na prowadzenie prac budowlanych związanych z realizacją inwestycji drogowej i infrastruktury w terenie pasa drogowego będącego w administracji Zarządcy Drogi, na 30 dni przed rozpoczęciem prac,
- g. uzyskanie zgody na prowadzenie prac budowlanych związanych z realizacją inwestycji drogowej i infrastruktury w terenie nie będącym w administracji Zarządcy Drogi od jego zarządcy (w przypadku, gdy zajdzie taka potrzeba),
- h. wybór, wg własnego uznania wykonawcy inwestycji drogowej (z zastrzeżeniem, że prace będą wykonywane przez osoby i firmy posiadające odpowiednie kwalifikacje, uprawnienia i inne zezwolenia wymagane przepisami prawa) i powierzenia mu, na własny koszt, realizacji inwestycji drogowej,
- i. zgłoszenie do właściwego organu administracji publicznej rozpoczęcia i zakończenia robót budowlanych,
- j. wystąpienie o wydanie i odbiór dziennika (-ów) budowy,
- k. przekazanie wykonawcy (-om) dokumentacji budowlanej oraz udostępnienia (dla celów prowadzenia robót budowlanych) nieruchomości niezbędnych dla realizacji inwestycji drogowej (przekazanie wykonawcy placu budowy),
- l. powołanie niezależnego od wykonawcy robót nadzoru inwestorskiego przy realizacji inwestycji drogowej nad wszystkimi branżami,
- m. użycie materiałów i środków produkcji niezbędnych do prawidłowego prowadzenia wszystkich robót (w tym zamówienia koniecznych urządzeń i materiałów umożliwiające poprawne i terminowe wykonanie wszelkich prac),
- n. informowanie Zarządcy Drogi o przebiegu realizacji inwestycji drogowej (každorazowo na wnioski Zarządcy Drogi),
- o. wystąpienie — w imieniu Zarządcy Drogi (na podstawie pełnomocnictw, o których szczegółowo mowa w § 7 Umowy) o wydanie pozwolenia na użytkowanie dla inwestycji drogowej – w przypadku takiej konieczności,
- p. wykonywanie swoich obowiązków zgodnie z postanowieniami Umowy oraz z najwyższą starannością z uwzględnieniem profesjonalnego charakteru świadczonych przez siebie usług;
- q. przekazanie do punktu skupu metali, zdemontowanych elementów metalowych (będących własnością Miasta Poznania i pozostających w administrowaniu przez Zarządcę Drogi) nie nadających się do dalszego wykorzystania; transport musi być zrealizowany przez podmiot posiadający wpis do rejestru BDO zgodnie z art. 50, ust. 1, pkt. 5 lit. b ustawy o odpadach (Dz.U. z 2018 poz. 992 j.t.). W tym celu należy:
  - w dniu transportu pobrać z Wydziału Logistyki (DL) ZDM (w godzinach jego funkcjonowania) kartę przekazania odpadu upoważniającą do transportu złomu – przy odbiorze karty należy podać nr wpisu do BDO;
  - uzupełnić kartę o transportującego odpad oraz przejmującego odpad,



- zwrócić kartę do ZDM (DL) w terminie nie dłuższym niż 7 dni od dnia faktycznego przekazania odpadu wraz z dokumentem potwierdzającym masę złomu i cenę jednostkową (np. PZ, dowód ważenia), które to dane będą podstawą do wystawienia przez Zarządcę Drogi faktury dla punktu skupu metali,
- r. przekazanie do magazynu Zarządcy Drogi materiału pochodzącego z frezowania nawierzchni bitumicznych (nie zawierającego smoły); grubizny drewna z wyjątkiem tzw. gałęziówki i karpin, pochodzącego z wycinki drzew znajdujących się w pasie drogowym,
- s. zgłoszenie materiałów pochodzących z rozbiórki nadających się do dalszego wykorzystania do przeprowadzenia ich kwalifikacji przez pracowników Zarządcy Drogi (branżowego oraz z Wydziału Logistyki), a następnie przekazania zakwalifikowanych materiałów do magazynu Zarządcy Drogi,
- t. w przypadku, gdy konsekwencją realizacji przedmiotu umowy będzie powstawanie odpadów, Inwestor postępować będzie zgodnie z postanowieniami ustawy z dnia 13 września 1996 r. o utrzymaniu czystości i porządku w gminach (tj.: Dz.U. z 2021 r. poz. 888 ze zm.), ustawy z dnia 14 grudnia 2012 r. o odpadach (tj.: Dz.U. z 2021 r., poz. 779 ze zm.) oraz z zapisami obowiązującego Planu Gospodarki Odpadami dla Województwa Wielkopolskiego, a w szczególności posługiwać się będzie przy gospodarowaniu odpadami podmiotami spełniającymi warunki określone w/w ustawami. Odpady wytworzone podczas realizacji niniejszej umowy będą przekazywane do instalacji uwzględnionej w obowiązującym Planie gospodarki odpadami dla województwa wielkopolskiego, zgodnie z obowiązującymi przepisami prawa,
- u. przekazanie dwóch egzemplarzy projektu dla inwestycji drogowej w terminie 7 dni od dnia otrzymania stosownej decyzji umożliwiającej jej realizację,
- v. przygotowanie i bieżącej aktualizacji harmonogramu prowadzenia prac oraz informowania ZDM o postępach w jego realizacji,
- w. umożliwienie przedstawicielowi Zarządcy Drogi dostępu do terenu objętego inwestycją drogową, celem kontroli realizacji inwestycji drogowej,
- x. wyznaczenie przedstawiciela Inwestora w celu realizacji umowy. Do czynności Inwestor wyznacza Pana Arkadiusza Sugiero nr telefonu 571 – 448 – 247, e-mail: jakub.sugiero@spravia.pl.
- y. udostępnienie, przed rozpoczęciem prac, kopii umów z wykonawcą robót drogowych w zakresie wypełnienia zobowiązań wynikających z niniejszej umowy,
- z. wykonywanie zdjęć przed rozpoczęciem prac, w trakcie oraz po ich zakończeniu – w szczególności dokumentacja zdjęciowa robót zanikających oraz zdjęcie tablicy informacyjnej budowy.

#### 4. Po zrealizowaniu Inwestycji Drogowej Inwestor zobowiązany jest do:

- a. komisijnego przekazania na rzecz Miasta Poznania zrealizowanej nowej inwestycji drogowej (poniesionych nakładów).

**Inwestor nie będzie żądał żadnego wynagrodzenia za poniesione nakłady i nie będzie dochodził zwrotu poniesionych kosztów związanych z realizacją inwestycji drogowej, oraz niniejszą Umową zrzeka się wszelkich roszczeń w stosunku do Miasta, w tym do Zarządcy Drogi z tego tytułu.**

- b. nieodpłatnego przekazania Zarządcy Drogi po zakończeniu prac kompletu dokumentów związanych z realizacją inwestycji drogowej,
- c. nieodpłatnego przeniesienia na rzecz Zarządcy Drogi całości autorskich praw majątkowych zależnych do dokumentacji projektowej.
  - a) Autorskie prawa majątkowe i zależne zostają przeniesione w celu wykorzystania ich na następujących polach eksploatacji:

8



- wprowadzania do obrotu oryginału albo egzemplarzy, na których utwór utwalono; utrwalania i zwielokrotniania każdą możliwą techniką, w szczególności poprzez drukowanie, wykonywanie odbitek, przy użyciu nośników magnetycznych, magneto - optycznych, cyfrowych, technik video, techniki komputerowej lub przy pomocy rzutnika;
  - publicznego udostępniania utworu lub jego części w taki sposób, aby każdy mógł mieć do niego dostęp w miejscu i czasie przez siebie wybranym, w szczególności na ogólnodostępnej wystawie lub ekspozycji, wyświetlania, wprowadzania do pamięci komputera, przesyłania za pomocą sieci multimedialnej, komputerowej i teleinformatycznej, w tym publikacja w Internecie, za pomocą wizji, fonii przewodowej lub bezprzewodowej przez stację naziemną, nadawanie za pośrednictwem satelity, równoległe i integralne nadawanie dzieła przez inną organizację radiową bądź telewizyjną, transmisję komputerową, łącznie z utrwalaniem w pamięci RAM oraz zezwaniem na tworzenie i nadawanie kompilacji;
  - udostępnienia w ramach przepisów ustawy o dostępie do informacji publicznej;
  - prawo do korzystania z utworów w całości lub części oraz jego łączenia z innymi utworami, opracowania poprzez dodanie różnych elementów, uaktualnienie, modyfikację tłumaczenie na różne języki, zmianę barw, okładek, wielkości i treści całości lub ich części, zamieszczanie w sprawozdaniach i pismach;
  - do wykorzystania innego niż wymienione powyżej, lecz służącego celom promocyjnym i informacyjnym, oraz w materiałach wydawniczych i we wszelkiego rodzaju mediach audio-wizualnych i komputerowych;
  - udostępniania przez Zarządcę Drogi w zakresie opisanych wyżej pól eksploatacji odpłatnie lub nieodpłatnie.
- b) Inwestor zapewni przeniesienie na rzecz Zarządcy Drogi wyłączne prawo zezwalania na wykonanie zależnego prawa autorskiego (do rozporządzania i korzystania z dokumentacji projektowej w nieograniczonym zakresie, a w szczególności w zakresie pól eksploatacji wymienionych w pkt a).
- c) Inwestorowi nie będzie przysługiwać wynagrodzenie za korzystanie z utworu na każdym odrębnym polu eksploatacji.
- d) W przypadku utworów powstałych w rezultacie wykonywania dokumentacji projektowej z udziałem innych osób, którym przysługują majątkowe prawa autorskie do tych utworów lub ich części, Inwestor zobowiązuje się:
- nabyć od autorów utworów majątkowe prawa autorskie i prawa zależne celem ich dalszego przeniesienia na rzecz Zarządcy Drogi w trybie określonym w niniejszym paragrafie;
  - uzyskać zgodę autorów utworów do korzystania przez Zarządcę Drogi na polach eksploatacji określonych w niniejszym paragrafie umowy oraz do wykonywania zależnego prawa autorskiego;
  - dostarczyć Zarządcy Drogi wraz z opracowaniami, oświadczenia twórców (współtwórców) utworów, że Wykonawca dokumentacji projektowej dysponuje prawami autorskimi do tych utworów oraz, że wyrażają oni zgodę, o której mowa powyżej;
  - w przypadku wytoczenia powództwa przeciwko Zarządcy Drogi i w związku z naruszeniem praw osób trzecich, Inwestor zobowiązuje się wziąć udział w takim postępowaniu po stronie Zarządcy Drogi.
- e) Przeniesienie autorskich praw majątkowych, a także praw zależnych następuje bez ograniczeń czasowych i terytorialnych.
- f) Inwestor jest odpowiedzialny względem Zarządcy Drogi za wszelkie wady prawne utworu powstałego w związku z wykonywaniem przedmiotu umowy, w tym w szczególności Inwestor ponosi wyłączną odpowiedzialność za naruszenie praw autorskich oraz innych praw osób trzecich przy wykonywaniu niniejszej umowy.



- g) Zarządca Drogi ma prawo przenoszenia przysługujących mu na mocy niniejszej umowy, autorskich praw majątkowych do utworów, na rzecz osób trzecich bez zgody Inwestora.
  - h) Osobiste prawa autorskie, jako niezbywalne, pozostają własnością autorów utworów.
- d. udzielenia gwarancji jakości i rękojmi na roboty wykonywane w ramach realizacji niniejszej umowy wraz z zabezpieczeniem (np. gwarancja bankowa, ubezpieczeniowa, kaucja) przy czym okres rękojmi i gwarancji nie może być krótszy niż 5 lat,
- e. przeniesienia na Zarządcę Drogi lub podmioty przez niego wskazane uprawnień z gwarancji jakości i rękojmi wraz z zabezpieczeniem (np. gwarancja bankowa, ubezpieczeniowa, kaucja), udzielonej przez swoich podwykonawców na prace wykonane w ramach realizacji niniejszej umowy (termin gwarancji i rękojmi nie może być krótszy niż 5 lat),

## §5

### Odbiór i nieodpłatne przekazanie na rzecz Miasta inwestycji drogowej

1. Odbiór inwestycji drogowej będzie odbywał się dla każdego etapu osobno. Należy go poprzedzić pisemnym lub telefonicznym zgłoszeniem przez Inwestora gotowości zwolnienia zajmowanego pasa drogowego, o którym mowa w treści zezwolenia na roboty drogowe, zakończonym protokołem zwolnienia pasa drogowego,
2. Przed odbiorem końcowym etapu należy wykonać indywidualne przeglądy techniczne branżowe z udziałem Inwestora i przedstawicieli Zarządcy Drogi po wcześniejszym uzgodnieniu ich terminu (np. odwodnienie, oświetlenie, oznakowanie, zieleń) zakończone protokołem z przeglądu, z zastrzeżeniem, że w sprawie odbiorów robót zanikających, przeglądów technicznych i odbiorów kanalizacji deszczowej Inwestor zgłasza się dodatkowo do Aquanet Retencja Sp. z o.o.,
3. Warunkiem zgłoszenia gotowości do odbioru końcowego zrealizowanego etapu inwestycji drogowej jest dostarczenie do Zarządcy Drogi dokumentu o zakończeniu realizacji inwestycji drogowej wraz z kompletną dokumentacją powykonawczą wg spisu stanowiącego załącznik nr 2 i zgodnie z chronologią spisu, pozwalającą m.in. na ocenę prawidłowości wykonania przedmiotu umowy. Dokumentacja, o której mowa powinna być dostarczona w trzech egzemplarzach - dwóch analogowych i jednego w wersji cyfrowej (na pendrive),
5. Komisyjny odbiór końcowy etapu nastąpi z udziałem przedstawicieli wszystkich branż wraz z podpisaniem protokołu odbioru końcowego, gdzie stronami odbioru są Inwestor i Wykonawca przy udziale Zarządcy Drogi,
6. Jeżeli w toku czynności odbiorowych stwierdzone zostanie, że inwestycja drogowa nie osiągnęła gotowości do przekazania z powodu jej nie zakończenia – Zarządca Drogi odmówi jej odbioru; jeżeli w toku odbioru stwierdzone zostaną wady nadające się do usunięcia – Zarządca Drogi odmówi odbioru, wyznaczając zarazem Inwestorowi termin usunięcia wad. Po ich usunięciu Zarządca Drogi przystąpi do ponownych czynności odbioru,
7. Zarządca Drogi sporządzi protokół odbioru, zawierający ustalenia dokonane w toku czynności odbiorowych, stanowiący podstawę przekazania inwestycji drogowej na rzecz Miasta,
8. Za datę wykonania przez Inwestora zobowiązania wynikającego z niniejszej Umowy uznaje się datę odbioru ostatniego etapu inwestycji drogowej przez Zarządcę Drogi wpisaną do protokołu,
9. Przekazanie nakładów rzeczowych nastąpi na podstawie protokołów przekazania-przejęcia PT w dniu podpisania protokołu odbioru końcowego każdego etapu – wzór protokołu PT w załącznik nr 3,
10. W dniu podpisania protokołu odbioru końcowego etapu nastąpi udzielenie gwarancji i rękojmi na wykonywane roboty oraz nieodpłatne przeniesienie na Zarządcę Drogi (lub podmioty przez



niego wskazane) uprawnień z gwarancji jakości i rękojmi wraz z jej zabezpieczeniem (np. gwarancja bankowa, ubezpieczeniowa, kaucja), udzielonych przez wykonawców Inwestora na prace wykonane w ramach realizacji Umowy, w zakresie niezbędnym do wykonania przez Zarządcę Drogi uprawnień związanych z usuwaniem wad i usterek w robotach budowlanych po ich przejściu. Okres gwarancji i rękojmi na roboty budowlane nie może być krótszy niż pięć lat od daty podpisania protokołu odbioru końcowego. Wzór przeniesienia gwarancji i rękojmi stanowi załącznik nr 4 do Umowy,

## §6

### Zarządca Drogi zobowiązuje się do:

1. Współpracy z Inwestorem przy realizacji inwestycji drogowej w zakresie niezbędnym do jej należytego, w tym terminowego ukończenia.
2. Udzielenia pełnomocnictw Inwestorowi, o których mowa w Umowie, zgodnie z zasadami opisanymi w § 7 Umowy.
3. Pomocy Inwestorowi (konsultacji) w ustaleniu szczegółowych zakresów opracowywanej dokumentacji.
4. Współpracy z wybraną przez Inwestora firmą projektową, w tym przekazywania wszelkich niezbędnych dla realizacji dokumentów i danych (np. wypisów, wyrysów, aktów własności itp.) dotyczących nieruchomości, na których inwestycja drogowa będzie realizowana, a będących w posiadaniu Zarządcy Drogi.
5. Uzgodnienia bez zbędnej zwłoki zgodnie z terminami wskazanymi w KPA przedstawionych projektów budowlanych - wykonawczych w zakresie swoich kompetencji; zgłaszania Inwestorowi uwag o istotnym dla Zarządcy Drogi znaczeniu w odniesieniu do prac projektowych.
6. Wydania uzgodnień, w tym wymaganych prawem decyzji administracyjnych na prowadzenie prac budowlanych związanych z realizacją inwestycji drogowej w terenie pasa drogowego będącego w administracji Zarządcy Drogi, bez zbędnej zwłoki zgodnie z terminami wskazanymi w KPA i bez ponoszenia kosztów opłat za zajęcie pasa drogowego.
7. Wydania w posiadanie Inwestorowi – na czas określony niezbędny dla wykonania inwestycji drogowej, nieruchomości objętych decyzją ZRID i innych niezbędnych dla realizacji przedmiotu Umowy. Termin wydania nieruchomości będzie ustalony oddzielnie, po uzyskaniu decyzji ZRID i określeniu przez Inwestora terminu realizacji inwestycji drogowej.
8. Niezwłocznego informowania Inwestora o wszelkich okolicznościach, które mogą mieć wpływ na realizację prac objętych Umową.
9. Uczestniczenia w odbiorze końcowym wykonanej przez Inwestora inwestycji drogowej, z zastrzeżeniem, że 21 dni przed planowanym odbiorem Zarządca Drogi otrzyma dokumentację powykonawczą.
10. Przejęcia nieodpłatnie (w imieniu Miasta Poznania) od Inwestora zrealizowanej i dopuszczonej (oddanej) do użytkowania inwestycji drogowej (poniesionych nakładów). Przejęcie nastąpi w dniu odbioru końcowego na podstawie prawidłowo wypełnionych protokołów przekazania przejścia PT.
11. Przejęcia nieodpłatnie (w imieniu Miasta Poznania) od Inwestora praw wynikających z gwarancji jakości i rękojmi w zakresie niezbędnym do wykonania przez Zarządcę Drogi uprawnień związanych z usuwaniem wad i usterek w robotach budowlanych po ich przejściu.

## §7

### Pełnomocnictwa

1. Udzielenie pełnomocnictw, o których mowa w Umowie, będzie realizowane w ten sposób, że Zarządca Drogi udzieli pełnomocnictw zaakceptowanym przez siebie osobom do występowania w jego imieniu podczas wszystkich postępowań i procedur, o których mowa



w Umowie, w tym decyzji ZRID z zastrzeżeniem, że w zakresie dotyczącym wystąpienia i uzyskania decyzji ZRID Zarządca Drogi – wyda na wniosek Inwestora stosowne pełnomocnictwo dla przedstawiciela jak wskazano powyżej, w terminie 14 dni od daty złożenia wniosku o wydanie takiego pełnomocnictwa, jednak nie wcześniej niż po zatwierdzeniu przez Zarządcę Drogi treści wniosku oraz stosownej dokumentacji projektowej niezbędnej do złożenia kompletnego wniosku.

2. Inwestor może w trakcie realizacji Umowy pisemnie wskazywać kolejne osoby do upoważnienia. Może także wskazywać osoby, którym należy pełnomocnictwo cofnąć.
3. Przekazanie przez Zarządcę Drogi ww. pełnomocnictw lub ich wycofanie nastąpi zawsze nie później niż 14 dni od daty otrzymania pisemnej prośby w tej sprawie od Inwestora.
4. Wszystkie pełnomocnictwa wygasają z chwilą przejęcia zrealizowanej inwestycji drogowej przez Zarządcę Drogi (w imieniu Miasta Poznania).

## § 8

Umowa zostaje zawarta na czas określony konieczny dla realizacji inwestycji drogowej tzn. od dnia jej podpisania do dnia przekazania zrealizowanej Inwestycji Drogowej Zarządcy Drogi. Zakończenie umowy nie wpływa na okres odpowiedzialności Inwestora z tytułu gwarancji jakości i rękojmi, która trwa nieprzerwanie zgodnie z zapisem § 6 ust 10 i 11.

## § 9

### Kary

1. W przypadku dopuszczenia do użytkowania inwestycji niedrogowej i jednocześnie nie wywiązaniu się Inwestora z odpowiednich ustaleń rzeczowych określonych w § 4 ust. 1 Zarządcy Drogi przysługuje prawo naliczenia kary umownej w wysokości szacunkowego kosztu danego niezrealizowanego etapu określonego w § 4 ust. 3 powiększonego o 30%.
2. W przypadku niedotrzymania terminu prowadzenia robót ustalonego w § 4 ust. 2 Zarządca Drogi może naliczyć kary umowne w wysokości 0,1% za każdy dzień zwłoki, licząc od dnia następnego po upływie terminu, od wartości szacunkowej określonej w § 4 ust. 3 powiększonej o 30%.
3. W przypadku niezawinionego przez Inwestora opóźnienia realizacji inwestycji drogowej, bądź konieczności wstrzymania lub zawieszenia prac, strony zobowiązują się do spisania stosownego aneksu zmieniającego terminy § 4 ust. 2.
4. Inwestorowi przysługuje prawo odstąpienia od zawartej umowy bez konsekwencji opisanych w ust. 1 i 2 niniejszego paragrafu w przypadku nie przystąpienia do realizacji inwestycji niedrogowej, o której mowa w § 1. Prawo do odstąpienia od umowy Inwestor może wykonać w terminie do dnia 31.12.2023 r.

## § 10

### Postanowienia końcowe

1. Strony zobowiązane są, każda w swoim zakresie, do współdziałania przy realizacji Umowy.
2. Nieskuteczność lub nieważność poszczególnych zapisów Umowy nie narusza skuteczności lub ważności pozostałych zapisów. Strony zobowiązują się do zastąpienia nieskutecznych lub nieważnych zapisów takimi zapisami, które najbardziej będą odpowiadać zamiarowi i celowi nieważnego lub nieskutecznego zapisu.
3. Wszystkie zmiany Umowy wymagają formy pisemnego aneksu podpisanego przez obie strony, pod rygorem nieważności.
4. W sprawach nieuregulowanych Umową mają zastosowanie odpowiednie przepisy Kodeksu Cywilnego.
5. Spory mogące wyniknąć na tle Umowy strony poddają rozstrzygnięciu przez sąd miejscowo

12



i rzeczowo właściwy Zarządcy Drogi.

6. Załączniki do Umowy stanowią jej integralną część.

7. Umowa została sporządzona w dwóch jednobrzmiących egzemplarzach, po jednym dla każdej ze stron.

## ZARZĄDCA DROGI

Zca Dyrektora  
ds. Inwestycji  
Radosław Ciesielski

## INWESTOR

PREZES ZARZĄDU  
Damian Kapitan

**spravia**

SPRAVIA Sp. z o.o.  
ul. Szymanowska 16/20 01-230 Warszawa  
tel. 22 625 65 00  
Regon 015901036, NIP 527-24-58-715

### Załączniki:

1. Załącznik nr 1 – Lokalizacja i zakres Inwestycji drogowej
2. Załącznik nr 2 - Lista dokumentów powykonawczych
3. Załącznik nr 3 – wzór protokołu przekazania – przejęcia nakładów inwestycyjnych
4. Załącznik nr 4 - Wzór oświadczenia dot. przeniesienia gwarancji

Starszy Specjalista  
Wydziału Realizacji Inwestycji  
mgr inż. Agnieszka Kucharska-Trzebiatowska

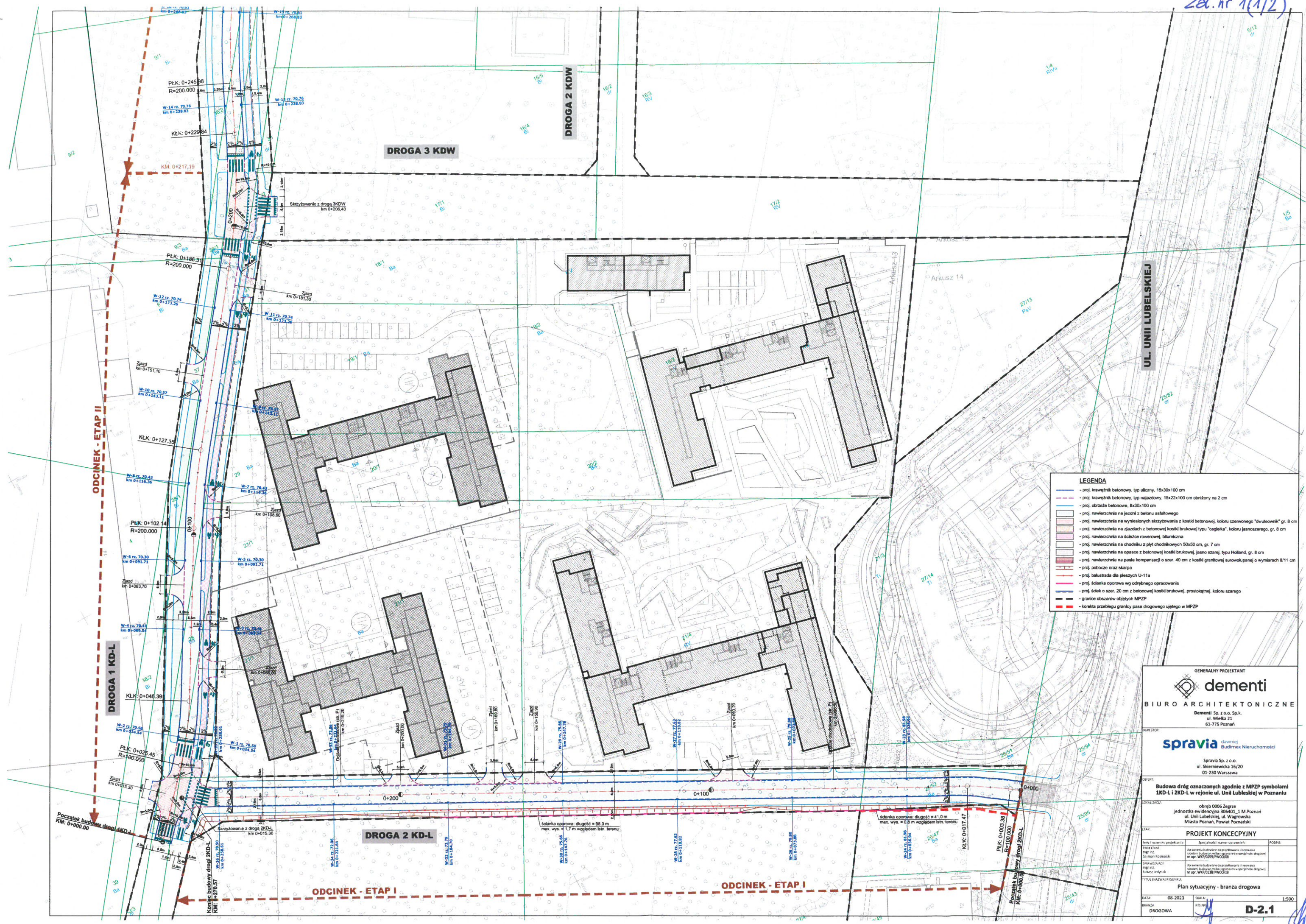
Radca Prawny  
Igor Lipiński

Naczelnik  
Wydziału Realizacji Inwestycji  
Krzysztof Suleja

Dyrektor Biura Regionalnego  
w Poznaniu  
Spravia Sp. z o.o.  
Robert Łopiński

KIEROWNIK PROJEKTU  
arch. Arkadiusz Jakub Sugiero





**LEGENDA**

- proj. krawężnik betonowy, typ uliczny, 15x30x100 cm
- proj. krawężnik betonowy, typ najazdowy, 15x22x100 cm obrózniony na 2 cm
- proj. obrzeże betonowe, Bx30x100 cm
- proj. nawierzchnia na jezdni z betonu asfaltowego
- proj. nawierzchnia na wysięgniętych skrzyżowaniach z kostki betonowej, koloru czerwonego "dwutonik", gr. 8 cm
- proj. nawierzchnia na zjazdach z betonowej kostki brukowej typu "czajka", koloru jasnoszarego, gr. 8 cm
- proj. nawierzchnia na ścieżce rowerowej, blumiczna
- proj. nawierzchnia na chodniku z płyt chodnikowych 50x50 cm, gr. 7 cm
- proj. nawierzchnia na opasce z betonowej kostki brukowej, jasno szarej, typu Holland, gr. 8 cm
- proj. nawierzchnia na pasie kompensacji o szer. 40 cm z kostki granitowej surowolapanej o wymiarach 8/11 cm
- proj. pobocze oraz skarpa
- proj. balustrada dla pieszych U-11a
- proj. ścianka oporowa wg odrębnego opracowania
- proj. ściek o szer. 20 cm z betonowej kostki brukowej, prostokątnej, koloru szarego
- granice obszarów objętych MPZP
- korekta przebiegu granicy pasa drogowego ujętego w MPZP

GENERALNY PROJEKTANT  
**dementi**  
 BIURO ARCHITEKTONICZNE  
 Dementi Sp. z o.o. Sp.k.  
 ul. Wileńska 21  
 61-775 Poznań

INWESTOR  
**spravia** dawniej Budynki Nieruchomości  
 Spravia Sp. z o.o.  
 ul. Sierpieniowska 16/20  
 01-230 Warszawa

DEKRET  
 Budowa dróg oznaczonych zgodnie z MPZP symbolami 1KD-L i 2KD-L w rejonie ul. Unii Lubelskiej w Poznaniu

ZOPRAWIENIA  
 obręb 0066 Ziębce  
 jednostka ewidencyjna 304/01\_1 M. Poznań  
 ul. Unii Lubelskiej, ul. Wągrowa  
 Miasto Poznań, Powiat Poznański

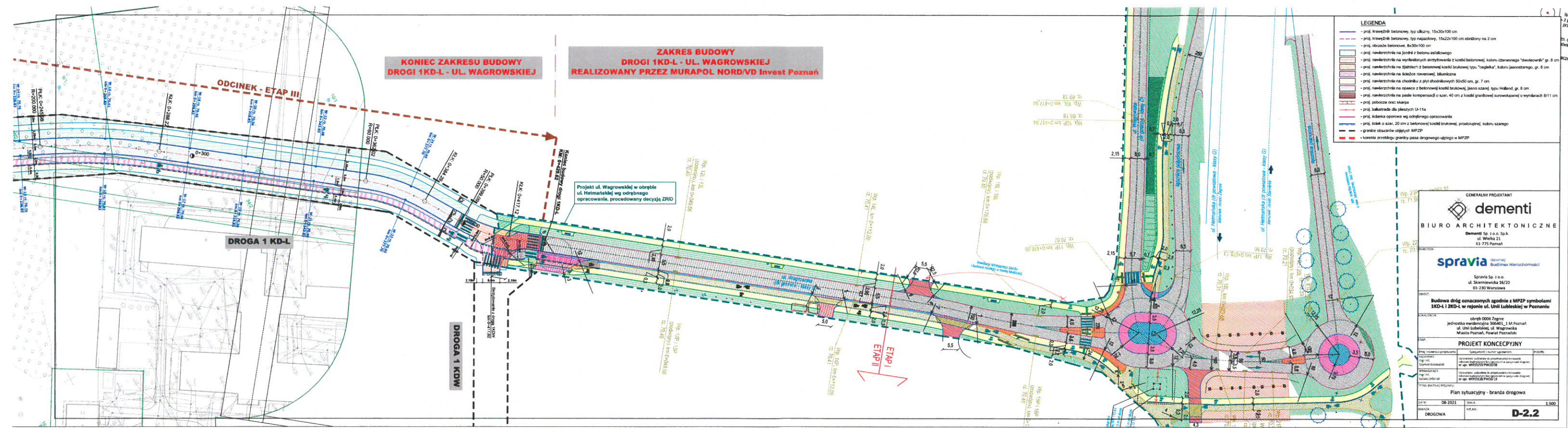
TYTUŁ IZDAWALNI WYKONU  
 Plan sytuacyjny - branża drogowa

|                             |   |        |
|-----------------------------|---|--------|
| IMIE I NAZWISKO PROJEKTANTA | Specjalność / numer uprawnień   | PODPIS |
| PROJEKTANT                  |   |        |
| SPRZĘT KONTROLNY            | Uprawnienia budowlane do projektowania, kosztowności, wykonania kosztowności i nadzoru nad robotami drogowymi nr upraw: WKP/025/PW/0308   |        |
| PROJEKTOWAŁ                 |   |        |
| WYKONAŁ                     | Uprawnienia budowlane do projektowania i wykonania kosztowności budowlanych dla zleceń w specjalności drogowej nr upraw: WKP/0138/PW/0315 |        |

DATA: 08-2021 SKALA: 1:500  
 BRANŻA: DROGOWA

**D-2.1**





**KONIEC ZAKRESU BUDOWY  
DROGI 1KD-L - UL. WAGROWSKIEJ**

**ZAKRES BUDOWY  
DROGI 1KD-L - UL. WAGROWSKIEJ  
REALIZOWANY PRZEZ MURAPOL NORD/VD Invest Poznań**

Projekt ul. Wagrowskiej w obrębie  
ul. Hełmickiej wg odrębnego  
opracowania, procedowany decyzją ZRID

**LEGENDA**

- proj. krawężnik betonowy, typ U&Z, 15x30x100 cm
- proj. krawężnik betonowy, typ najazdowy, 15x22x100 cm obrębony na 2 cm
- proj. obrzeże betonowe, 8x30x100 cm
- proj. nawierzchnia na jezdni z betonu asfaltowego
- proj. nawierzchnia na wydeblowanych skrytkach z kostki betonowej, koloru czarnego "studziarka", gr. 8 cm
- proj. nawierzchnia na skrytkach z betonowej kostki brukowej typu "szafka", koloru jasnożółtego, gr. 8 cm
- proj. nawierzchnia na ścieżkach rowerowych, szlachezka
- proj. nawierzchnia na chodniku z płyty chodnikowych 50x50 cm, gr. 7 cm
- proj. nawierzchnia na pasie kompensacji o szer. 40 cm z kostki granitowej surowcowej o wymiarach 8x11 cm
- proj. pobocze oraz skarpa
- proj. balustrada dla pieszych U&F 1a
- proj. ścieżka opornego wyłożenia kostką brukową
- proj. ścieżka o szer. 20 cm z betonowej kostki brukowej, prostokątnej, koloru szarego
- granica obszarów objętych MPZP
- kowalnia zrobotyzowanego pasa drogowego ujętego w MPZP

GENERALNY PROJEKTANT

**dementi**

BIURO ARCHITEKTONICZNE

Dementi Sp. z o.o. Sp. k.  
ul. Wolska 21  
63-775 Poznań

**spravia** (dawniej Budimex Nieruchomości)

Spravia Sp. z o.o.  
ul. Skiermiewicza 36/20  
01-230 Warszawa

Budowa dróg oznaczonych zgodnie z MPZP symbolami  
1KD-L i 2KD-L w rejonie ul. Unii Lubelskiej w Poznaniu

PROJEKT KONCEPCYJNY

Plan sytuacyjny - branża drogową

DATA: 08.2023 SKALA: 1:500

BRANŻA: DROGOWA WYKAZ: **D-2.2**

Handwritten signatures and initials in blue ink at the bottom right of the page.



W trosce o środowisko naturalne prosimy o przekazywanie dwustronnie drukowanych /kopiowanych dokumentów. Dziękujemy!

**DOKUMENTACJA ODBIOROWA - POWYKONAWCZA**

kopie przekazywanych dokumentów powinny być potwierdzone za zgodność z oryginałem

| Tom I  |      | Dokumenty potrzebne do przejęcia środka trwałego  |
|--------|------|---|
| 1      |      | Dokumenty rejestracyjne firmy np. wypis z Krajowego Rejestru Sądowego   |
| 2      |      | Umowa z ZDM zawarta na podstawie art. 16 ustawy o drogach publicznych/aneksy  |
| 3      |      | Decyzja - pozwolenie na budowę inw. drogowej/zgłoszenie rozpoczęcia robót do WUiA i zawiadomienie o terminie rozpoczęcia robót do PINB (uwzględniające cały realizowany zakres prac)  |
| 4      |      | Zawiadomienie o zakończeniu robót do PINB (po bezusterkowych przeglądach branżowych)  |
| 5      |      | Decyzja - pozwolenie na budowę inw. niedrogowej   |
| 6      |      | Decyzja o lokalizacji zjazdu/(ów)   |
| 7      |      | Zezwolenia na zajęcie pasa drogowego (ZDM)  |
| 8      |      | Protokoły odbiorów technicznych/eksploatacyjnych instalacji obcych <b>wraz z ich spisem</b>   |
| 9      |      | Pozwolenie na użytkowanie (zgłoszenie zakończenia prac) inwestycji drogowej (należy o nie wystąpić wystąpić po odbiorze końcowym inw. drogowej)   |
| 10     |      | Pełnomocnictwo (do dokonania odbioru + przeniesienia gwarancji + zbycia nakładów na rzecz MP) + opłata skarbowa   |
| 11     |      | Oświadczenie o przeniesieniu praw wynikających z gwarancji i rękojmi (wraz z kopią umowy z wykonawcą zawierającą zapisy gwarancyjne)  |
| 12     |      | Kopia dziennika budowy inw. drogowej  |
| 13     |      | <b>Dokumenty finansowe:</b>   |
|        | 13.1 | Kosztorys powykonawczy  |
|        | 13.2 | Zestawienie ilościowo-wartościowe wykonanych robót (odrębnie dla każdej ulicy - patrz uwagi do PT)  |
|        | 13.3 | projekt protokołu przekazania - przejęcia PT ze wskazaniem rodzaju materiału, wymiarów (powierzchni), oznaczeń geodezyjnych nieruchomości, na której znajduje się przekazywany środek trwały - z zachowaniem podziału wynikającego z klasyfikacji rodzajowej środków trwałych (ostateczna wartość zostanie określona po rozliczeniu wykonawcy) - po weryfikacji projektu przez ZDM podpisany przez Inwestora protokół PT dostarczany jest w 3 egzemplarzach |
| Tom II |      | Dokumenty powykonawcze branżowe (w osobnych segregatorach, skoroszytach)  |
| 1      |      | <b>Drogowe</b>  |
|        | 1.1  | Protokół z przeglądu technicznego (ZDM) - zwolnienie pasa drogowego, poprzedzający odbiór końcowy   |
|        | 1.2  | Uzgodnienia projektu budowlanego dla branży drogowej  |
|        | 1.3  | Projekt drogowy powykonawczy (opis, konstrukcja nawierzchni, przekroje charakterystyczne - podpisane przez kierownika i inspektora nadzoru) z adnotacją dokumentacja powykonawcza i kopiami uprawnień   |
|        | 1.4  | Oświadczenie kierownika robót drogowych o zgodności wykonania budowy zgodnie ze sztuką, warunkami i przepisami wraz z kopią uprawnień kierownika (kopie składek do izby)  |
|        | 1.5  | Oświadczenie kierownika robót drogowych o zgodności wykonania budowy zgodnie z projektem (lub ze zmianami - jakimi)   |
|        | 1.6  | Geodezyjna inwentaryzacja powykonawcza wraz z oryginałem mapy zasadniczej (potwierdzonej przez GEOPOZ) powstałej w wyniku geodezyjnej inwentaryzacji powykonawczej oraz szkice geodezyjne powykonawcze (współrzędne i rzędna także w formacie txt)  |
|        | 1.7  | Wyniki pomiarów kontrolnych (w tym: odwierty, pomiar dla warstwy bitumicznej, wskaźnik zagęszczenia, spadki chodnika itp.) podpisane przez kierownika i inspektora <b>wraz ze spisem</b> tych pomiarów  |
|        | 1.8  | Deklaracje zgodności i atesty na materiały ze spisem z klauzulą "materiał wbudowano na inwestycji..." podpisane przez kierownika i inspektora nadzoru <b>wraz ze spisem</b> załączonych materiałów  |
|        | 1.9  | Oświadczenie kierownika budowy, że znaki osnowy geodezyjnej nie zostały zniszczone lub uszkodzone, potwierdzone podpisem geodety obsługującego budowę lub kopię zawiadomienia w sprawie ochrony znaków geodezyjnych, grawimetrycznych i magnetycznych   |
|        | 1.10 | Dokumenty dot. przekazania odpadów (potwierdzenie przyjęcia odpadów, upoważnienie podmiotu przyjmującego)   |
| 2      |      | <b>SOR</b>  |
|        | 2.1  | Kopia zatwierdzonego projektu stałej organizacji ruchu  |
|        | 2.2  | Kopia zawiadomienia MIR dot. wprowadzenia SOR   |
|        | 2.3  | Protokołu z kontroli poprawności wprowadzenia SOR   |
| 3      |      | <b>Zieleni</b>  |
|        | 3.1  | Protokół z przeglądu technicznego (ZDM - Wydział Terenów Zieleni) poprzedzający odbiór końcowy  |
|        | 3.2  | Inwentaryzacja dendrologiczna (tabelaryczna + mapa)   |
|        | 3.3  | Projekt powykonawczy zagospodarowania zieleni podpisany przez kierownika i inspektora nadzoru z adnotacją dokumentacja powykonawcza i kopiami uprawnień   |
|        | 3.4  | Uzgodnienia projektu dla zieleni  |
|        | 3.5  | W przypadku wycinki drzew - kopia zgody ZDM oraz decyzji właściwego organu (WOŚ lub Urząd Wojewódzki)   |

|   |   |
|---|---|
| 3.6   | Zobowiązanie Inwestora do pokrycia kosztów 3 letniej pielęgnacji nasadzeń   |
| 3.7   | Dokumenty dot. przekazania drewna (potwierdzenie przyjęcia)   |
| <b>4</b>  | <b>Kanalizacja Deszczowa</b>  |
| 4.1   | Protokół z przeglądu technicznego (ZDM - Wydział Utrzymania Infrastruktury Technicznej; Aquanet Retencja Sp. z o.o) poprzedzający odbiór końcowy  |
| 4.2   | Projekt powykonawczy podpisany przez kierownika i inspektora nadzoru z adnotacją dokumentacja powykonawcza oraz kopie uprawnień   |
| 4.3   | Uzgodnienia projektu dla k.d.   |
| 4.4   | Oświadczenie kierownika robót o zgodności wykonania budowy zgodnie ze sztuką, warunkami i przepisami wraz z kopią uprawnień kierownika  |
| 4.5   | Oświadczenie kierownika robót o zgodności wykonania budowy zgodnie z projektem (lub ze zmianami - jakimi)   |
| 4.6   | Inwentaryzacja powykonawcza geodezyjna wszystkich urządzeń i rurociągów na mapie (potwierdzonej przez GEOPOZ) oraz na szkicach; na odwrocie szkiców wykaz współrzędnych (wykaz współrzędnych także w postaci elektronicznej dla obiektów o ilości punktów większej niż 20 - w formacie *.txt.)  |
| 4.7   | Kopia protokołu z załącznikiem tabelarycznym, w którym wyspecyfikowany będzie zakres sieci kanalizacji deszczowej w rozbiciu na odcinki jednorodne  |
| 4.8   | Wyniki oceny prawidłowości wykonania poszczególnych etapów kanałów deszczowych za pomocą kamery filmowej wraz z wynikami zarejestrowanymi na nośniku cyfrowym   |
| 4.9   | Pozwolenie wodno-prawne, operat wodno-prawny  |
| 4.10  | Dokumentacja eksploatacyjna dla urządzeń podczyszczających oraz wylotu  |
| 4.11  | Deklaracje zgodności i atesty na materiały ze spisem z klauzulą "materiał wbudowano na inwestycji..." podpisane przez kierownika i inspektora nadzoru <b>wraz ze spisem</b> załączonych materiałów  |
| <b>5</b>  | <b>Oświetlenie drogowe</b>  |
| 5.1   | Protokół z przeglądu technicznego (ZDM - Wydział Utrzymania Infrastruktury Technicznej) poprzedzający odbiór końcowy  |
| 5.2   | Projekt powykonawczy podpisany przez kierownika i inspektora nadzoru z adnotacją "dokumentacja powykonawcza" zawierający m.in. warunki zasilania, obliczenia elektryczne i oświetleniowe, schemat jednokreskowy, schemat na podkładzie geodezyjnym, zestawienie materiałów zabudowanych, oświetlenie powinno spełniać warunki normy PN13201 (na stronie tytułowej podpisy projektanta i wykonawcy) oraz kopie uprawnień |
| 5.3   | Oświadczenie kierownika robót elektrycznych o zgodności wykonania budowy zgodnie ze sztuką, warunkami i przepisami  |
| 5.4   | Oświadczenie kierownika robót drogowych o zgodności wykonania budowy zgodnie z projektem (lub ze zmianami - jakimi)   |
| 5.5   | Inwentaryzacja geodezyjna uzupełniona o współrzędne punktów świetlnych w standardzie WGS84  |
| 5.6   | Aktualnie wykonane (nie wcześniej jak 60 dni przed zgłoszeniem do odbioru) - protokoły pomiarów skuteczności ochrony przeciwporażeniowej, rezystancji uziemień i rezystancji izolacji kabli z dołączonymi kopiami legalizacji użytych merników oraz kopiami uprawnień osób wykonujących pomiary   |
| 5.7   | Certyfikaty, deklaracje i atesty zabudowanych materiałów ze spisem z klauzulą "materiał wbudowano na inwestycji..." (podpisane przez kierownika i inspektora nadzoru) <b>wraz ze spisem</b> tych materiałów   |
| <b>6</b>  | <b>Kanał technologiczny - teletechniczny</b>  |
| 6.1   | Protokół z przeglądu technicznego (ZDM -RITS, UM- WZKiB), poprzedzający odbiór końcowy  |
| 6.2   | Projekt powykonawczy podpisany przez kierownika i inspektora nadzoru z adnotacją dokumentacja powykonawcza oraz kopie uprawnień   |
| 6.3   | Oświadczenie kierownika robót o zgodności wykonania budowy zgodnie z projektem (lub ze zmianami - jakimi)   |
| 6.4   | Inwentaryzacja powykonawcza geodezyjna wszystkich urządzeń i rurociągów na mapie (potwierdzonej przez GEOPOZ) oraz na szkicach; na odwrocie szkiców wykaz współrzędnych (wykaz współrzędnych także w postaci elektronicznej dla obiektów o ilości punktów większej niż 20 - w formacie *.txt.)  |
| 6.5   | Dokumentacja powykonawcza w formie elektronicznej   |
| 6.6   | Deklaracje zgodności i atesty na materiały ze spisem z klauzulą "materiał wbudowano na inwestycji..." podpisane przez kierownika i inspektora nadzoru <b>wraz ze spisem</b> załączonych materiałów  |
| <b>Uwagi do wypełniania PT:</b>   |   |
| Gdy realizowanych jest kilka ulic w ramach jednej inwestycji pojawia się problem przypisania poszczególnych nakładów do konkretnej ulicy. W ewidencji ulic przyjmuje się, że skrzyżowanie dwóch dróg należy do drogi wyższej kategorii, a w przypadku dróg tej samej kategorii do drogi o niższym numerze. Należy zwrócić uwagę, że skrzyżowanie dwóch dróg zaczyna się, gdy zmienia się przekrój ulicy czyli np. zaczyna się łuk lub pojawia się dodatkowy pas ruchu. Uwzględnienie powyższego ma duży wpływ na wielkość powierzchni przypisywanej do konkretnej ulicy. PT oraz oświadczenie o przeniesieniu gwarancji podpisuje osoba upoważniona w KRS lub posiadająca pełnomocnictwo. |   |



Załącznik nr 3

|   |                           |   |                    |
|---|---------------------------|---|--------------------|
| Pieczęć<br>Na podstawie §..... umowy nr ..... przekazuje się Miastu Poznań –<br>Zarządowi Dróg Miejskich środek trwały o niżej określonych cechach :<br>Nazwa .....   |                           | <b>PROTOKÓŁ</b><br><b>przekazania – przejęcia</b><br><b>środka trwałego</b><br><b>PT</b> .....<br>3 egzemplarze   |                    |
|   |                           | Symbol klasyfikacji rodzajowej .....<br>Wartość początkowa .....<br>Numer Inwentarzowy .....<br>Umorzenie ..... 0 |                    |
| Przekazujący<br>(pieczęć, podpisy)  | Ilość załączników<br>Data | Przejmujący<br>(pieczęć, podpisy)   |                    |
| <b>Charakterystyka :</b><br>Lokalizacja : działka, arkusz, obręb .....  |                           |   |                    |
| 1. Nawierzchnie razem w tym:<br>jezdnia – rodzaj nawierzchni, powierzchnia, długość itp./ ..... zł<br>chodnik – j.w./ ..... zł<br>krawężniki – rodzaj, ilość ..... zł<br>2. Oświetlenie drogowe /z opisem<br>– ilość: słupów, opraw, rodzaj, opraw, moc źródła światła itp./ ..... zł<br>3. Sygnalizacja drogowa /z opisem<br>– ilość: słupów, sterowników, kamer, studni kablowych, kabli i ich rodzaj oraz długość itp. .... zł<br>4. Oznakowanie drogowe /z opisem<br>- ilość znaków, oznakowanie poziome ( ... mb farby) ..... zł<br>5. Kanalizacja deszczowa /z opisem<br>rodzaje i długości kanałów deszczowych, rur kanalizacyjnych, studni rewizyjnych itp./ ..... zł<br>6. Zieleń /z opisem<br>– rodzaje drzew, krzewów oraz ich ilość/ ..... zł |                           |   |                    |
| PK nr.....z dnia.....   |                           |   |                    |
| Wartość początkowa  |                           | Kwota   | Wn                 |
| Umorzenie   |                           |   | Ma                 |
| Symbol klasyfikacji rodzajowej  | Nr inwentarzowy           | Stopa % umorzenia   | Stanowisko kosztów |
| Gł. księgowy  | Księgowość analityczna    | Księgowość syntetyczna  |                    |

- Z komentarzem [a1]:** pieczęć firmowa podmiotu przekazującego infrastrukturę drogową
- Z komentarzem [a2]:** w przypadku oświadczenia o zrzeczeniu się nakładów data oświadczenia. w innym przypadku data po protokole końcowym
- Z komentarzem [a3]: Uwagi do wypełniania PT:** gdy realizowanych jest kilka ulic w ramach jednej inwestycji pojawia się problem przypisania poszczególnych nakładów do konkretnej ulicy. W ewidencji ulic przyjmuje się, że skrzyżowanie dwóch dróg należy do drogi wyższej kategorii, a w przypadku dróg tej samej kategorii do drogi o niższym numerze. Tu z kolei należy zwrócić uwagę, że skrzyżowanie dwóch dróg zaczyna się gdy zmienia się przekrój ulicy czyli np. zaczyna się luk lub pojawia się dodatkowy pas ruchu. uwzględnienie powyższego ma duży wpływ na powierzchnie przypisywane do konkretnej ulicy.
- Z komentarzem [a4]:** np. Umowa DR/NR/ ROK lub w przypadku braku umowy inny dokument z którego wynika zobowiązanie do przekazania ZDM infrastruktury drogowej
- Z komentarzem [a5]:** nazwa środka trwałego Np. jezdnia, chodnik, kanał deszczowy, zielen
- Z komentarzem [a6]:** 220 dla dróg i oświetlenia, zieleni, 211 dla kanalizacji deszczowej i kanału teletechnicznego 809 ławki, kosze
- Z komentarzem [a7]:** koszt wytworzenia środka trwałego
- Z komentarzem [a8]:** tylko w przypadku ujawnienia infrastruktury w w ewidencji środków trwałych
- Z komentarzem [a9]:** tylko w przypadku ujawnienia infrastruktury w w ewidencji środków trwałych
- Z komentarzem [a10]:** podpis osoby upoważnionej w KRS
- Z komentarzem [a11]:** niepotrzebne usunąć
- Z komentarzem [a12]:** bardzo ważne, umożliwia precyzyjną lokalizację infrastruktury, TYLKO DZIAŁKI MIASTA POZNANIA!

Poznań, dn. ....r.

### OŚWIADCZENIE

Realizując postanowienia § ..... umowy nr .....  
z dn. ....  
z siedzibą w ..... przy .....  
reprezentowana przez **Panią/Pana** .....

**przekazuje na rzecz Miasta Poznania prawa wynikające z gwarancji jakości i rękojmi z tytułu wykonanych robót budowlanych na ul. ....**

**na okres 5 lat od dnia odbioru końcowego**

objętych umowami z następującymi wykonawcami/podwykonawcami:

.....  
.....

których kopie stanowią załącznik do oświadczenia.

.....  
Pieczęć i podpis Inwestora

Jednocześnie wykonawcy/podwykonawcy potwierdzają, że zapoznali się z powyższym i akceptują przeniesienie praw wynikających z gwarancji i rękojmi na rzecz Miasta Poznania – ZDM.

.....  
Pieczęć i podpis Wykonawców/Podwykonawców