

UMOWA NR IRI.4711.04.2022

zawarta w dniu 6.11.2023 r. pomiędzy:

Miastem Poznań

reprezentowanym przez z-cę Dyrektora Zarządu Dróg Miejskich – Radosława Ciesielskiego,
ul. Wilczak 17, 61-623 Poznań,
zwanym w dalszej części umowy **ZDM**,

a

ATAL Spółka akcyjna z siedzibą w Cieszynie (kod pocztowy 43-400) przy ul. Stawowej 27,
wpisaną do rejestru przedsiębiorców prowadzonego przez Sąd Rejonowy w Bielsku-Białej, VIII
Wydział Gospodarczy Krajowego Rejestru Sądowego, o kapitale zakładowym 216.073.050,00 zł
pod numerem KRS 0000262397, NIP 5482487278 reprezentowaną przez:

Prokurenta – Pana Pawła Hernika

zwaną w dalszej części umowy **Inwestorem** o następującej treści:

§ 1

1. Przedmiotem umowy jest ustalenie szczegółowych warunków realizacji inwestycji drogowej polegającej na **przebudowie dróg ul. Leśnych Skrzatów, ul. Bukowskiej oraz drogi dojazdowej**, oznaczonej w mpzp „Ławica 3” w Poznaniu symbolem 7KD-Dxs, na warunkach i w zakresie wynikającym z projektu budowlanego sporządzonego przez Inwestora na podstawie koncepcji uzgodnionej przez ZDM pismem ZDM-IU.4110.119.2022.37 z dnia 16.06.2023 r. z uwagami do realizacji na etapie projektu wykonawczego, której wykonanie spowodowane jest inwestycją niedrogową, polegającą na budowie 6 budynków mieszkalnych wielorodzinnych w ramach osiedla mieszkaniowego Zacisze Marcecin – ETAP II, przewidzianej do realizacji na terenie działki nr 50, 51 i 52 (przed podziałem dz. 1/15) ark. 07, obręb Ławica (038) położonej w Poznaniu przy ul. Leśnych Skrzatów. Inwestor planuje realizację inwestycji niedrogowej w jednym etapie: 6 budynków (łącznie: 333 lokale mieszkalne) do dnia 31.07.2024 r.
2. Realizacja inwestycji drogowej, o której mowa w pkt. 1, nastąpi wyłącznie kosztem własnym i staraniem Inwestora.
3. Inwestor zobowiązuje się do wydzielenia części nieruchomości dz. nr 1/25 ark. 07 obręb Ławica (038) stanowiących jego własność a przeznaczonych pod drogę publiczną 1KD-Z oraz do bezpłatnego przekazania wydzielonej nieruchomości Miastu Poznań (poprzez zrzeczenie się odszkodowania) przed odbiorem końcowym inwestycji drogowej i przekazaniem nakładów.
4. Przedmiotowa umowa jest uszczegółowieniem warunków zawartych w piśmie IPO.412.2.2021 z dnia 11.03.2022 r.
5. Lokalizację i ogólny zakres przebudowy zaznaczono na planie sytuacyjnym stanowiącym załącznik nr 1.

§ 2

Inwestor zobowiązuje się do:

1. Kompleksowego przygotowania inwestycji drogowej, o której mowa w § 1 ust. 1 w zakresie:
 - a. Ulicy Bukowskiej (w okolicy skrzyżowania z ul. Leśnych Skrzatów)
 - wydłużenia lewoskrętu (prowadzącego w ulicę Leśnych Skrzatów) w pasie drogowym jezdni północnej,
 - likwidacji fragmentu pasa rozdziału (wyspy pokrytej trawnikiem) oraz przeprojektowania systemu nawadniającego przez profesjonalną firmę specjalizującą się w systemach nawadniających zieleni (ZDM rekomenduje firmę PHU ADVISER),
 - korekty przebiegu fragmentu ścieżki rowerowej,
 - wprowadzenia TOR i SOR,
 - usunięcia kolizji,
 - urządzenia zieleni zgodnie ze sztuką ogrodnictwa oraz inwentaryzacją dendrologiczną i projektem ochrony zieleni,
 - b. Ulicy Leśnych Skrzatów (od skrzyżowania z drogą 7KD-Dxs do końca przystanku autobusowego oznaczonego EDWA 02):
 - przebudowy istniejącego zjazdu (oznaczonego jako zjazd nr 1) na teren Inwestora, z uwzględnieniem przechodzenia przez niego drogi dla rowerów, chodnika i zieleni oraz chodnikiem prowadzącym na przystanki autobusowe,
 - likwidacji dwóch zjazdów na teren Inwestora wraz z odtworzeniem elementów pasa drogowego,
 - przebudowy istniejących przystanków autobusowych EDWA 01 i EDWA 02 oraz wyposażeniem w wiatę 4 modułową, ławkę, kosz na śmieci i miejsce oczekiwania zgodnie z projektem,
 - wymiany warstwy ścieralnej nawierzchni na całej szerokości ulicy (na odcinku końca przystanku EDWA02 do końca likwidowanego zjazdu przy zjeździe nr 1),
 - budowy miejsca postojowego na stojaki rowerowe wraz z 3 stojakami,
 - budowy schodów 3 stopniowych z poręczą prowadzącą na teren ogródków działkowych przy przystanku autobusowym EDWA 02,
 - przebudowy odwodnienia zgodnie z warunkami Aquanet Retencja Sp. z o.o.,
 - przebudowy oświetlenia drogowego,
 - wprowadzenia TOR i SOR
 - przesadzenia 1 drzewa, po zawarciu w tym zakresie odrębnej umowy z ZDM oraz uzyskaniu zgody Marszałka Woj. Wlkp. oraz krzewów we wskazanych przez ZDM miejscach; Nadzór nad pracami należy powierzyć firmie APAK p. Przemysławowi Tumiakowi, który projektował zieleni na ul. Leśnych Skrzatów i prowadził nadzór autorski podczas dotychczasowych zajęć pasa drogowego,
 - urządzenia zieleni zgodnie ze sztuką ogrodnictwa oraz inwentaryzacją dendrologiczną i projektem ochrony zieleni,
 - c. drogi 7KD-Dxs (łączącej jezdnię obsługującą ul. Bukowską z ul. Leśnych Skrzatów)
 - budowy chodnika z płyt betonowych po stronie wschodniej ulicy,
 - budowy nowego zjazdu (oznaczonego jako zjazd nr 2) na teren Inwestora,

- przebudowy istniejącego zjazdu (oznaczonego jako zjazd nr 3) na teren Inwestora,
- przebudowy oświetlenia drogowego,
- budowy kanału technologicznego (w razie konieczności),
- usunięcia kolizji,
- wprowadzenia TOR i SOR
- urządzenia zieleni zgodnie ze sztuką ogrodniczą oraz inwentaryzacją dendrologiczną i projektem ochrony zieleni,

Powyższe obejmować będzie:

- 1) opracowanie projektu budowlanego, przy czym dokumentacja będzie opracowana zgodnie z obowiązującymi przepisami prawa, obowiązującymi przepisami techniczno-budowlanymi oraz wytycznymi i będzie kompletna z punktu widzenia celu, któremu ma służyć. Ponadto będzie opracowana w oparciu o aktualne warunki techniczne wszystkich gestorów sieci i będzie obejmować wszystkie konieczne branże, a także z uwzględnieniem wymagań szczególnych ZDM takich jak:
 - a) Zarządzenie Prezydenta Miasta Poznania nr 481/2019/P z dnia 03.06.2019 r. dot. standardów technicznych infrastruktury rowerowej na terenie miasta Poznania,
 - b) wytyczne w zakresie: nawierzchni chodników; kolorystyki elementów infrastruktury; katalogu mebli miejskich; projektowania, ochrony oraz pielęgnacji zieleni przyulicznej a także standardy dostępności Miasta Poznania dla osób z niepełnosprawnościami (<https://zdm.poznan.pl/pl/wytyczne-dla-wykonawcow>); Wszelkie odstępstwa od ww. wytycznych należy uzgodnić z Pełnomocnikiem Prezydenta Miasta Poznania ds. Estetyki Miasta,
 - c) **Szczegółowy zakres prac projektowych będzie wynikał z uzyskanych przez Inwestora warunków technicznych oraz uzgodnień dokonywanych w trakcie projektowania z ZDM. W trakcie opracowywania projektu każdej z branż wymagane jest konsultowanie przyjętych rozwiązań z ZDM,**
- 2) nieodpłatne przeniesienie na rzecz ZDM całości autorskich praw majątkowych zależnych do dokumentacji projektowej.
 - a) Autorskie prawa majątkowe i zależne zostają przeniesione w celu wykorzystania ich na następujących polach eksploatacji:
 - wprowadzania do obrotu oryginału albo egzemplarzy, na których utwór utrwalono; utrwalania i zwielokrotniania każdą możliwą techniką, w szczególności poprzez drukowanie, wykonywanie odbitek, przy użyciu nośników magnetycznych, magneto optycznych, cyfrowych, technik video, techniki komputerowej lub przy pomocy rzutnika;
 - publicznego udostępniania utworu lub jego części w taki sposób, aby każdy mógł mieć do niego dostęp w miejscu i czasie przez siebie wybranym, w szczególności na ogólnodostępnej wystawie lub ekspozycji, wyświetlania, wprowadzania do pamięci komputera, przesyłania za pomocą sieci multimedialnej, komputerowej i teleinformatycznej, w tym publikacja w Internecie, za pomocą wizji, fonii przewodowej lub bezprzewodowej przez stację naziemną, nadawanie za pośrednictwem satelity, równoległe i integralne nadawanie dzieła przez inną organizację radiową bądź telewizyjną, transmisję komputerową, łącznie z utrwalaniem w pamięci RAM oraz zezwaniem na tworzenie i nadawanie kompilacji;
 - udostępnienia w ramach przepisów ustawy o dostępie do informacji publicznej;
 - prawo do korzystania z utworów w całości lub części oraz jego łączenia z innymi utworami, opracowania poprzez dodanie różnych elementów, uaktualnienie, modyfikację tłumaczenie

na różne języki, zmianę barw, okładek, wielkości i treści całości lub ich części, zamieszczanie w sprawozdaniach i pismach;

- do wykorzystania innego niż wymienione powyżej, lecz służącego celom promocyjnym i informacyjnym, oraz w materiałach wydawniczych i we wszelkiego rodzaju mediach audio-wizualnych i komputerowych;
 - udostępniania przez ZDM w zakresie opisanych wyżej pól eksploatacji odpłatnie lub nieodpłatnie.
- b) Inwestor zapewni przeniesienie na rzecz ZDM wyłącznego prawa zezwalania na wykonanie zależnego prawa autorskiego (do rozporządzania i korzystania z dokumentacji projektowej w nieograniczonym zakresie, a w szczególności w zakresie pól eksploatacji wymienionych w pkt a).
- c) Inwestorowi nie będzie przysługiwać wynagrodzenie za korzystanie z utworu na każdym odrębnym polu eksploatacji.
- d) W przypadku utworów powstałych w rezultacie wykonywania dokumentacji projektowej z udziałem innych osób, którym przysługują majątkowe prawa autorskie do tych utworów lub ich części, Inwestor zobowiązuje się:
- nabyć od autorów utworów majątkowe prawa autorskie i prawa zależne celem ich dalszego przeniesienia na rzecz ZDM w trybie określonym w niniejszym paragrafie;
 - uzyskać zgodę autorów utworów do korzystania przez ZDM na polach eksploatacji określonych w niniejszym paragrafie umowy oraz do wykonywania zależnego prawa autorskiego;
 - dostarczyć ZDM wraz z opracowaniami, oświadczenia twórców (współtwórców) utworów, że Wykonawca dokumentacji projektowej dysponuje prawami autorskimi do tych utworów oraz, że wyrażają oni zgodę, o której mowa powyżej;
 - w przypadku wytoczenia powództwa przeciwko ZDM i w związku z naruszeniem praw osób trzecich, Inwestor zobowiązuje się wziąć udział w takim postępowaniu po stronie ZDM.
- e) Przeniesienie autorskich praw majątkowych, a także praw zależnych następuje bez ograniczeń czasowych i terytorialnych.
- f) Inwestor jest odpowiedzialny względem ZDM za wszelkie wady prawne utworu powstałego w związku z wykonywaniem przedmiotu umowy, w tym w szczególności Inwestor ponosi wyłączną odpowiedzialność za naruszenie praw autorskich oraz innych praw osób trzecich przy wykonywaniu niniejszej umowy.
- g) ZDM ma prawo przenoszenia przysługujących mu na mocy niniejszej umowy, autorskich praw majątkowych do utworów, na rzecz osób trzecich bez zgody Inwestora.
- h) Osobiste prawa autorskie, jako niezbywalne, pozostają własnością autorów utworów

- 3) opracowanie projektu tymczasowej (na czas przebudowy układu drogowego) i docelowej organizacji ruchu,
- 4) opracowanie projektów budowlanych i wykonawczych branżowych niezbędnych dla budowy nowych i przebudowy istniejących, kolizyjnych uzbrojeń (w przypadku takiej konieczności),
- 5) kompleksową dokumentację z branży zieleni przygotowaną w oparciu o standardy określone w Zarządzeniu Prezydenta Miasta Poznania nr 399/2022/P dostępnego pod linkiem <https://bip.poznan.pl/bip/zarzadzenia-prezydenta/399-2022-p.NT001810F6/> (wykonaną przez absolwenta Wydziału Ogrodniczego, Architektury Krajobrazu, Leśnictwa z minimum 3 letnim doświadczeniem w projektowaniu zieleni terenów publicznych) zawierającą:
- inwentaryzację geodezyjną i dendrologiczną (mapa zasadnicza) istniejącej zieleni uwzględniającą drzewa przeznaczone do zachowania oraz do wycinki, wykonaną przed przystąpieniem do projektów branż budowlanych jako podstawa ich opracowania (w jej

ramach naniesienie na mapę zasadniczą wszystkich drzew o wielkości powyżej 14cm obwodu pnia na wysokości 130cm oraz wszystkich zakrzewień i krzewów w odległości 3,0 m od ingerencji w podłoże),

- Projekt Ochrony Zieleni naniesiony na planowane zagospodarowanie terenu, zawierający dokładną lokalizację wygrodzeń, technologię zabezpieczenia zieleni na terenie objętym opracowaniem i organizację robót budowlanych wraz z zapleczem budowy (wytyczone na mapach zasadniczych),
- projekt zagospodarowania zieleni, w tym nasadzeń rekompensujących (przy czym sposób i zakres zagospodarowania oraz wycinka i/lub przesadzenie drzew i krzewów kolidujących z inwestycją wymagają wyprzedzającego uzgodnienia z ZDM – Wydziałem Terenów Zieleni, a usunięcie zieleni uzyskania dodatkowo decyzji Marszałka Województwa Wielkopolskiego),
- pisemne zobowiązanie się Inwestora do pokrycia wszystkich kosztów ww. wycinki (z przewiezieniem drewna na magazyn ZDM), kosztów nasadzeń rekompensujących, które muszą być zaplanowane do wykonania na terenie Inwestora lub/oraz na terenie sąsiadującego z inwestycją niedrogową Folwarku Edwardowo (z załączeniem mapy wskazującej ich lokalizację i gatunki) oraz kosztów 3 letniej pielęgnacji ww. nasadzeń (przy czym pielęgnacja polega na wykonywaniu bieżących zabiegów pielęgnacyjnych w tym m.in. uzupełnianiu mulczy, poprawie mocowania palików, podlewaniu, nawożeniu, wymianie uszkodzonych roślin) bądź pisemne zobowiązanie się Inwestora do uiszczenia opłaty za wycinkę,
- Prace związane z zabezpieczeniem, odtworzeniem/założeniem zieleni i jej pielęgnacją należy zlecić gwarantowi obiektów zieleni:
 2. dla ul. Leśnych Skrzatów – Zakładowi Kształtowania Zieleni GARDENS Grzegorz Sobolewski (ul. Południowa 73, 62 – 006 Promnice),
 3. dla ul. Bukowskiej – spółce „MAGARD” (ul. Lachowicka 24, 61 – 333 Poznań).

- 6) uzyskanie niezbędnych opinii i uzgodnień dla wszystkich ww. projektów, w tym:
 - a. z ZDM w zakresie branży drogowej, odwodnienia, zieleni, oświetlenia, kanału technologicznego,
 - b. z Aquanet Retencja Sp. z o.o. w zakresie odwodnienia,
 - c. z MIR w zakresie organizacji ruchu,
 - d. z ZTM w zakresie infrastruktury przystankowej,
 - e. branżowo, dla wszystkich pozostałych branż w przypadku konieczności usunięcia i zabezpieczenia kolizji istniejącej infrastruktury z inwestycją drogową,
 - f. z NK w zakresie projektowanych nowych uzbrojeń infrastruktury technicznej oraz wynikających z usuwania kolizji,
 - 7) uzyskanie od ZDM prawa do dysponowania gruntem zajmowanym w celu realizacji przedmiotowej inwestycji drogowej,
 - 8) uzyskanie od ZDM decyzji lokalizacyjnej na zjazd,
 - 9) uzyskanie pozwolenia na budowę lub dokonanie zgłoszenia zamiaru wykonywania robót do Wydziału Urbanistyki i Architektury Urzędu Miasta Poznania dla Inwestycji Drogowej.
2. zrealizowania w terenie, własnym kosztem i staraniem inwestycji drogowej.

Rozpoczęcie budowy nastąpi w terminie umożliwiającym zakończenie wszystkich robót związanych z realizacją ww. inwestycji drogowej i jej przekazanie zgodnie z § 6 przed dniem



uzyskania pierwszego pozwolenia na użytkowanie któregokolwiek z budynków określonych w § 1.

Ponadto, realizacja inwestycji drogowej potrwa nie dłużej niż:

- a. dla ul. Bukowskiej – 1 miesiąc od dnia rozpoczęcia prac,
 - b. dla ul. Leśnych Skrzatów i 7KD-Dxs – 2 miesiące od dnia rozpoczęcia prac,
- w przypadku konieczności realizacji w pasie drogowym uzbrojeń dla inwestycji niedrogowej (określonej w § 1) inwestycja drogowa zostanie wykonana po zrealizowaniu tych uzbrojeń,
 - zostanie terminowo tak zaplanowana, aby nie musiała być prowadzona w miesiącach zimowych tzn. od 1 listopada do 28 lutego, w zakresach dotyczących tych robót, których wykonanie nie jest dopuszczalne zgodnie z obowiązującymi przepisami, lub wynika to z warunków technicznych ich wykonania.

Szacunkowy koszt inwestycji drogowej wynosi: 1.216.892,34 zł netto + obowiązujący VAT (słownie jeden milion dwieście szesnaście tysięcy osiemset dziewięćdziesiąt dwa złote 34/100 netto + VAT).

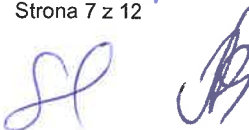
Dla uniknięcia wątpliwości Strony potwierdzają, że podana wyżej wartość inwestycji drogowej ma charakter wyłącznie szacunkowy. Inwestor jest zobowiązany do rzeczowej realizacji inwestycji drogowej, bez względu na jej rzeczywisty koszt, który może różnić się (zarówno na plus jak i na minus) od wartości szacunkowej.

3. przekazania kserokopii ostatecznej decyzji pozwolenia na budowę dla inwestycji niedrogowej, opisanej w § 1, w terminie 7 dni od dnia jej uzyskania, a także wstępnego (jak najszybszego) określenia terminu realizacji inwestycji drogowej. Ustalenie terminu rozpoczęcia inwestycji drogowej nastąpi bez zbędnej zwłoki, po uzyskaniu ww. ostatecznej decyzji o pozwoleniu na budowę,
4. wystąpienia do ZDM z wnioskiem o wydanie zezwolenia na prowadzenie robót związanych z realizacją inwestycji drogowej i infrastruktury w terenie pasa drogowego będącego w administracji ZDM na 30 dni przed rozpoczęciem prac,
5. uzyskania (w przypadku konieczności) zgody na prowadzenie prac budowlanych związanych z realizacją inwestycji drogowej i infrastruktury w terenie nie będącym w administracji ZDM od jego zarządcy/właściciela,
6. wykonania prac w ramach niniejszej umowy przez osoby posiadające odpowiednie kwalifikacje, uprawnienia i inne zezwolenia wymagane przepisami prawa,
7. użycia materiałów i środków produkcji niezbędnych do prawidłowego prowadzenia wszystkich robót (w tym zamówienia koniecznych urządzeń i materiałów umożliwiających poprawne i terminowe wykonanie wszelkich prac),
8. wykonania wszystkich robót wskazanych w niniejszej umowie osobiście lub za pomocą podwykonawców, którym będzie przekazywał wszelkie informacje niezbędne dla właściwego wykonania umowy. W sytuacji wykonania robót za pomocą podwykonawców Inwestor zobowiązany jest do ustanowienia inspektorów nadzoru inwestorskiego,
9. Inwestor zobowiązuje się dodatkowo do:
 - zgłoszenia do właściwego organu administracji publicznej zamiaru rozpoczęcia robót, zawiadomienia o terminie rozpoczęcia robót i zawiadomienia o zakończeniu robót budowlanych,

- występowania o wydanie i odbiór dziennika (-ów) budowy,
 - powołania niezależnego od wykonawcy robót nadzoru inwestorskiego przy realizacji inwestycji drogowej nad wszystkimi branżami,
 - informowania ZDM o przebiegu realizacji inwestycji drogowej,
 - uzyskania pozwolenia na użytkowanie dla inwestycji drogowej – w przypadku takiej konieczności i po odbiorze końcowym inwestycji przez ZDM,
10. komisijnego przekazania na rzecz Miasta Poznania zrealizowanej nowej inwestycji drogowej (poniesionych nakładów).

Inwestor nie będzie żądał żadnego wynagrodzenia za poniesione nakłady i nie będzie dochodził zwrotu poniesionych kosztów związanych z realizacją inwestycji drogowej, oraz niniejszą Umową zrzeka się wszelkich roszczeń w stosunku do Miasta, w tym do ZDM z tego tytułu.

11. nieodpłatnego przekazania ZDM, po zakończeniu prac, kompletu dokumentów związanych z realizacją inwestycji drogowej (załącznik nr 2),
12. udzielenia gwarancji i rękojmi na roboty wykonywane w ramach realizacji niniejszej umowy (termin gwarancji i rękojmi nie może być krótszy niż 5 lat) z zastrzeżeniem, że ZDM będzie mógł skorzystać z tego uprawnienia wyłącznie w zakresie w jakim wykonawca/wykonawcy Inwestycji Drogowej nie wykonali ciężących na nich obowiązków wynikających z udzielonych gwarancji jakości i rękojmi za wykonane roboty, o których mowa w 13 poniżej.
13. przeniesienia na ZDM lub podmioty przez niego wskazane uprawnień z gwarancji jakości i rękojmi udzielonej przez podwykonawców Inwestora na prace wykonane w ramach realizacji niniejszej umowy (termin gwarancji i rękojmi nie może być krótszy niż 5 lat) wraz z zabezpieczeniem gwarancji na kwotę 5% wartości przekazywanych nakładów (np. kaucja, gwarancja bankowa itp.); W przypadku, gdy umowa Inwestora z Wykonawcą nie przewidzi obowiązku ustanowienia zabezpieczenia gwarancji, Inwestor zobowiązany będzie ustanowić takie zabezpieczenie (gwarancja bankowa, ubezpieczeniowa) na rzecz ZDM.
14. uzgodnienia z ZDM obsługi budowy dla inwestycji niedrogowej i drogowej w przypadku zniszczenia:
- w czasie prowadzonych robót budowlanych związanych z realizacją inwestycji drogowej i niedrogowej, nawierzchni jezdni i chodników nie objętych przebudową, ich odtworzenie musi nastąpić kosztem i staraniem Inwestora przed dniem uzyskania pozwolenia na użytkowanie inwestycji niedrogowej, określonej w § 1,
 - w przypadku zniszczenia w czasie budowy inwestycji niedrogowej nawierzchni dróg, którymi będzie odbywał się dojazd do placu budowy (nawierzchni nowowytworzonych ulic jak i dróg istniejących) ich odtworzenie musi nastąpić kosztem i staraniem Inwestora przed dniem uzyskania pozwolenia na użytkowanie inwestycji niedrogowej, określonej w § 1
- (zakres powyższego odtworzenia należy wyprzedzająco uzgodnić z ZDM – Wydziałem Remontów i Utrzymania Dróg). Niniejsza konieczność dotyczy także terenów zielonych, z tym że zakres odtworzenia należy uzgodnić z Wydziałem Terenów Zieleni jak również elementów sieci kanalizacji i oświetlenia – Wydział Utrzymania Infrastruktury Drogowej. W celu udokumentowania stanu technicznego nawierzchni ulic przyległych do projektowanej inwestycji należy powiadomić ZDM (Wydział Remontów i Utrzymania Dróg) o planowanym rozpoczęciu robót budowlanych. Przed rozpoczęciem prac Inwestor zobowiązany jest do wykonania stosownej dokumentacji video lub foto potwierdzającej stan dróg,

14


15. utrzymania, przez cały okres prowadzonych prac budowlanych związanych z realizacją inwestycji drogowej i niedrogowej, nawierzchni sąsiednich jezdni i chodników w należytej czystości i stanie technicznym,
16. wykonania (w przypadku konieczności) prac budowlanych w obrębie istniejącej zieleni i związanych z założeniem nowej zieleni (w tym z nasadzeniami rekompensującymi, tam gdzie one będą miały miejsce) pod nadzorem inspektora nadzoru terenów zieleni; prace w obrębie systemu korzeniowego będą wykonywane ręcznie, prowadzone jedynie w minimalnym zakresie i niezbędnym czasie, pnie i konary nie będą uszkodzane, korzenie nie będą odcinane i frezowane, a w przypadku ich odkrycia będą one zabezpieczone przed przesuszeniem, zabezpieczenie zieleni odbywać się będzie poprzez wyгородzenie terenu np. taśmami i zamieszczenie informacji „STREFA OCHRONY ZIELENI – ZAKAZ WSTĘPU”,
17. umożliwienia przedstawicielowi ZDM dostępu do terenu objętego inwestycją drogową, celem kontroli realizacji inwestycji drogowej,
18. przekazania do punktu skupu metali, zdemontowanych elementów metalowych (będących własnością Miasta Poznania i pozostających w administrowaniu przez ZDM) nie nadających się do dalszego wykorzystania; transport musi być zrealizowany przez podmiot posiadający wpis do rejestru BDO zgodnie z art. 50, ust. 1, pkt. 5 lit. b ustawy o odpadach. W tym celu należy:
 - a. w dniu transportu pobrać z Wydziału Logistyki (DL) ZDM (w godzinach jego funkcjonowania) kartę przekazania odpadu upoważniającą do transportu złomu - przy odbiorze karty należy podać nr wpisu do BDO;
 - b. uzupełnić kartę o transportującego odpad oraz przejmującego odpad,
 - c. zwrócić kartę do ZDM (DL) w terminie nie dłuższym niż 7 dni od dnia faktycznego przekazania odpadu wraz z dokumentem potwierdzającym masę złomu i cenę jednostkową (np. PZ, dowód ważenia), które to dane będą podstawą do wystawienia przez ZDM faktury dla punktu skupu metali,
19. przekazania do magazynu ZDM materiału pochodzącego z frezowania nawierzchni bitumicznych (nie zawierającego smoły); grubizny drewna z wyjątkiem tzw. gałęziówki i karpin, pochodzącego z wycinki drzew znajdujących się w pasie drogowym,
20. zgłoszenia materiałów pochodzących z rozbiórki nadających się do dalszego wykorzystania do przeprowadzenia ich kwalifikacji przez pracowników ZDM (branżowego oraz z Wydziału Logistyki), a następnie przekazania zakwalifikowanych materiałów do magazynu ZDM,
21. w przypadku, gdy konsekwencją realizacji przedmiotu umowy będzie powstawanie odpadów, Inwestor postępować będzie zgodnie z postanowieniami ustawy z dnia 13 września 1996 r. o utrzymaniu czystości i porządku w gminach, ustawy z dnia 14 grudnia 2012 r. o odpadach oraz z zapisami obowiązującego Planu Gospodarki Odpadami dla Województwa Wielkopolskiego, a w szczególności posługiwać się będzie przy gospodarowaniu odpadami podmiotami spełniającymi warunki określone w/w ustawami. Odpady wytworzone podczas realizacji niniejszej umowy będą przekazywane do instalacji uwzględnionej w obowiązującym Planie gospodarki odpadami dla województwa wielkopolskiego, zgodnie z obowiązującymi przepisami prawa,
22. przekazania dwóch egzemplarzy (1 papierowy i 1 elektroniczny) projektu budowlanego dla inwestycji drogowej w terminie 7 dni od dnia otrzymania stosownej decyzji umożliwiającej jej realizację,
23. przygotowania i przekazania ZDM harmonogramu prowadzenia prac i jego bieżącej aktualizacji,
24. informowania ZDM o przebiegu realizacji inwestycji drogowej (każdorazowo na wniosek ZDM),

25. niezwłocznego informowania ZDM o wszelkich okolicznościach, które mogą mieć wpływ na realizację prac objętych Umową
26. wyznaczenia przedstawiciela Inwestora w celu realizacji umowy. Do czynności Inwestor wyznacza Pana Krzysztofa Koniecznego, krzysztof.konieczny@atal.pl nr telefonu +48 603 650 647,
27. udostępnienia, przed rozpoczęciem prac, kopii umów z wykonawcą robót drogowych w zakresie wypełnienia zobowiązań wynikających z niniejszej umowy,
28. wykonywania zdjęć przed rozpoczęciem prac, w trakcie oraz po ich zakończeniu – w szczególności dokumentacja zdjęciowa robót zanikających oraz zdjęcie tablicy informacyjnej budowy.

§ 3

ZDM zobowiązuje się do:

1. pomocy Inwestorowi inwestycji niedrogowej (w postaci konsultacji) w zakresie ustalenia warunków technicznych dla projektowanej inwestycji drogowej,
2. uzgodnienia przedstawionych projektów w zakresie swoich kompetencji,
3. wyrażenia zgody na dysponowanie gruntem niezbędnym do realizacji przedmiotowej inwestycji drogowej a będącym w administracji ZDM,
4. wydania uzgodnień na prowadzenie prac budowlanych związanych z realizacją inwestycji drogowej w terenie pasa drogowego będącego w administracji ZDM bez ponoszenia kosztów opłat za zajęcie pasa drogowego,
5. powołania przedstawiciela ZDM upoważnionego do kontroli realizacji inwestycji drogowej,
6. niezwłocznego informowania Inwestora o wszelkich okolicznościach, które mogą mieć wpływ na realizację prac,
7. uczestniczenia w odbiorze końcowym inwestycji drogowej, pod warunkiem złożenia kompletnej dokumentacji wymienionej w § 6 minimum 21 dni roboczych przed planowanym odbiorem.

§ 4

1. W przypadku dopuszczenia do użytkowania inwestycji niedrogowej i jednocześnie nie wywiązaniu się Inwestora z obowiązków określonych w § 2 ust. 1 i 2 ZDM przysługuje prawo naliczenia kary umownej w wysokości szacunkowego kosztu określonego w § 2 ust. 2. powiększonego o 30%.
2. W przypadku niedotrzymania czasu realizacji inwestycji ustalonego w § 2 ust. 2 ZDM może naliczyć kary umowne w wysokości 0,1% za każdy dzień zwłoki, licząc od dnia następnego po upływie czasu realizacji, od wartości szacunkowej określonej w § 2 ust. 2
3. W przypadku niezawinionego przez Inwestora opóźnienia realizacji inwestycji drogowej, bądź konieczności wstrzymania lub zawieszenia prac, strony zobowiązują się do spisania stosownego aneksu zmieniającego terminy wskazane w § 2 ust. 2, z zastrzeżeniem pozostałych postanowień § 2 ust. 2.

§ 5

W przypadku wystąpienia konieczności udostępnienia terenu pasa drogowego, na którym realizowana jest inwestycja drogowa, dla realizacji urządzeń podziemnych (niezwiązanych z działalnością Inwestora) ZDM będzie:

- w trakcie trwania robót związanych z realizacją inwestycji drogowej ustalał warunki i wydawał zezwolenia na ewentualne naruszenie utwardzonych nawierzchni w konsultacji z Inwestorem,
- po zakończeniu robót związanych z realizacją ww. inwestycji drogowej (i jej przekazaniu zgodnie z § 6) ustalał warunki i wydawał zezwolenia na ewentualne naruszenie utwardzonych nawierzchni, bez powiadomienia Inwestora i bez prawa do odszkodowania; w okresie obowiązywania gwarancji i rękojmi, jakiegokolwiek naruszenie utwardzonych nawierzchni wykonanych przez Inwestora (po ich przekazaniu na rzecz Miasta Poznania) musi być odtworzone przez wykonawcę tych nawierzchni (który udzielił ww. gwarancji i rękojmi) tak, aby nie utracić gwarancji i rękojmi na zrealizowany w ramach umowy zakres; wymóg odtworzenia naruszonych nawierzchni (zgodnie z tym, co zapisano w zdaniu powyżej) ZDM nałoży na konkretnego inwestora urządzeń podziemnych w chwili uzgadniania tych uzbrojeń i wydawania zgody na ich realizację.

§6

Przekazanie na rzecz Miasta Poznania zrealizowanej nowej inwestycji drogowej

1. Odbiór inwestycji należy poprzedzić pisemnym lub telefonicznym zgłoszeniem przez Inwestora gotowości zwolnienia zajmowanego pasa drogowego, o którym mowa w treści zezwolenia na roboty drogowe, zakończonym protokołem zwolnienia pasa drogowego,
2. Przed odbiorem końcowym należy wykonać indywidualne przeglądy techniczne branżowe z udziałem Inwestora i przedstawicieli ZDM po wcześniejszym uzgodnieniu ich terminu (np. odwodnienie, oświetlenie, oznakowanie, zieleni) zakończone protokołem z przeglądu, z zastrzeżeniem, że w sprawie odbiorów robót zanikających, przeglądów technicznych i odbiorów kanalizacji deszczowej Inwestor zgłasza się do Aquanet Retencja Sp. z o.o.,
3. Warunkiem zgłoszenia gotowości do odbioru końcowego zrealizowanej inwestycji drogowej jest dostarczenie do ZDM dokumentu (pisemnego oświadczenia Inwestora) o zakończeniu realizacji inwestycji drogowej wraz z kompletną dokumentacją powykonawczą wg spisu stanowiącego załącznik nr 2 i zgodnie z chronologią spisu, pozwalającą m.in. na ocenę prawidłowości wykonania przedmiotu Umowy. Dokumentacja, o której mowa powinna być dostarczona w trzech egzemplarzach – dwóch analogowych i jednym w wersji elektronicznej,
4. ZDM wyznaczy datę odbioru zrealizowanej przez Inwestora inwestycji drogowej, w ciągu 7 dni roboczych od daty pisemnego powiadomienia Inwestora o kompletności i prawidłowości dostarczonych przez niego dokumentów. Komisyjny odbiór końcowy nastąpi z udziałem przedstawicieli wszystkich branż wraz z podpisaniem protokołu odbioru końcowego, gdzie stronami odbioru są Inwestor i Wykonawca przy udziale ZDM i Aquanet Retencja Sp. z o.o.,
5. Jeżeli w toku czynności odbiorowych stwierdzone zostanie, że inwestycja drogowa nie osiągnęła gotowości do przekazania z powodu jej nie zakończenia – ZDM odmówi jej odbioru; jeżeli w toku odbioru stwierdzone zostaną wady nadające się do usunięcia – ZDM odmówi odbioru, wyznaczając zarazem Inwestorowi termin usunięcia wad. Po ich usunięciu ZDM przystąpi do ponownych czynności odbioru,
6. ZDM sporządzi protokół odbioru, zawierający ustalenia dokonane w toku czynności odbiorowych, stanowiący podstawę przekazania inwestycji drogowej na rzecz ZDM,

7. Za datę wykonania przez Inwestora zobowiązania wynikającego z niniejszej Umowy uznaje się datę odbioru inwestycji drogowej przez ZDM wpisaną do protokołu, o którym mowa w ust. 6,
8. przekazanie nakładów rzeczowych nastąpi na podstawie protokołów przekazania – przejęcia PT w dniu podpisania protokołu odbioru końcowego – wzór protokołu stanowi załącznik nr 3,
9. w dniu podpisania protokołu odbioru końcowego, nastąpi udzielenie gwarancji i rękojmi na wykonywane roboty oraz nieodpłatne przeniesienie na ZDM (lub podmioty przez niego wskazane) uprawnień z gwarancji jakości i rękojmi wraz z zabezpieczeniem gwarancji (np. kaucją, gwarancją bankową itp.) udzielonych przez wykonawców Inwestora na prace wykonane w ramach realizacji Umowy, w zakresie niezbędnym do wykonania przez ZDM uprawnień związanych z usuwaniem wad i usterek w robotach budowlanych po ich przejęciu. Okres gwarancji jakości i rękojmi na roboty budowlane nie może być krótszy niż pięć lat od daty podpisania protokołu odbioru końcowego. Wzór przeniesienia gwarancji i rękojmi stanowi załącznik nr 4.

§ 7

Umowa zostaje zawarta na czas określony – od dnia jej podpisania do dnia przekazania inwestycji drogowej przez Inwestora zgodnie z zapisami § 6 niniejszej umowy. Zakończenie umowy nie wpływa na okres odpowiedzialności Inwestora z tytułu gwarancji jakości i rękojmi, która trwa nieprzerwanie zgodnie z zapisem § 2 ust 12 i 13.

§ 8

Strony zobowiązane są, każda w swoim zakresie, do współdziałania przy realizacji niniejszej Umowy.

§ 9

1. Wszystkie zmiany niniejszej Umowy wymagają formy pisemnego aneksu podpisanego przez obie strony, pod rygorem nieważności.
2. Strony zgodnie postanawiają, że Inwestor będzie uprawniony do przeniesienia całokształtu praw i obowiązków wynikających z postanowień niniejszej umowy na osobę trzecią, na którą uprzednio zostanie przeniesiona decyzja o pozwoleniu na budowę dotycząca inwestycji niedrogowej wskazanej w § 1 ust. 1 niniejszej umowy,
3. Przeniesienie, o którym mowa powyżej wymaga dla swej ważności powiadomienia ZDM na piśmie o dokonanym przeniesieniu całokształtu praw i obowiązków wynikających z niniejszej umowy w terminie siedmiu dni roboczych od daty ww. przeniesienia i przekazania ZDM wraz z ww. zawiadomieniem jednego egzemplarza umowy, na podstawie której dokonano ww. przeniesienia,
4. W przypadku określonym w ust. 2, Inwestor zobowiązuje się, przed przeniesieniem praw i obowiązków na inny podmiot, także do cesji na ten podmiot wszelkich zabezpieczeń wynikających z umowy.
5. W przypadku podjęcia przez ZDM uzasadnionego podejrzenia co do braku rzetelności cesjonariusza może zażądać ustanowienia przez niego w drodze aneksu, dodatkowego zabezpieczenia realizacji Inwestycji Drogowej.

§ 10

W sprawach nieuregulowanych Umową mają zastosowanie odpowiednie przepisy Kodeksu Cywilnego.

§ 11

Spory mogące wyniknąć na tle niniejszej Umowy strony poddają rozstrzygnięciu przez sąd miejscowo i rzeczowo właściwy dla ZDM.

§ 12

Umowa została sporządzona w dwóch jednobrzmiących egzemplarzach, po jednym dla każdej ze stron.

ZDM:

**Z-ca Dyrektora
ds. Inwestycji**
Radosław Ciesielski

Inwestor:

ATALIS A.
Prokurant
Paweł Hernik

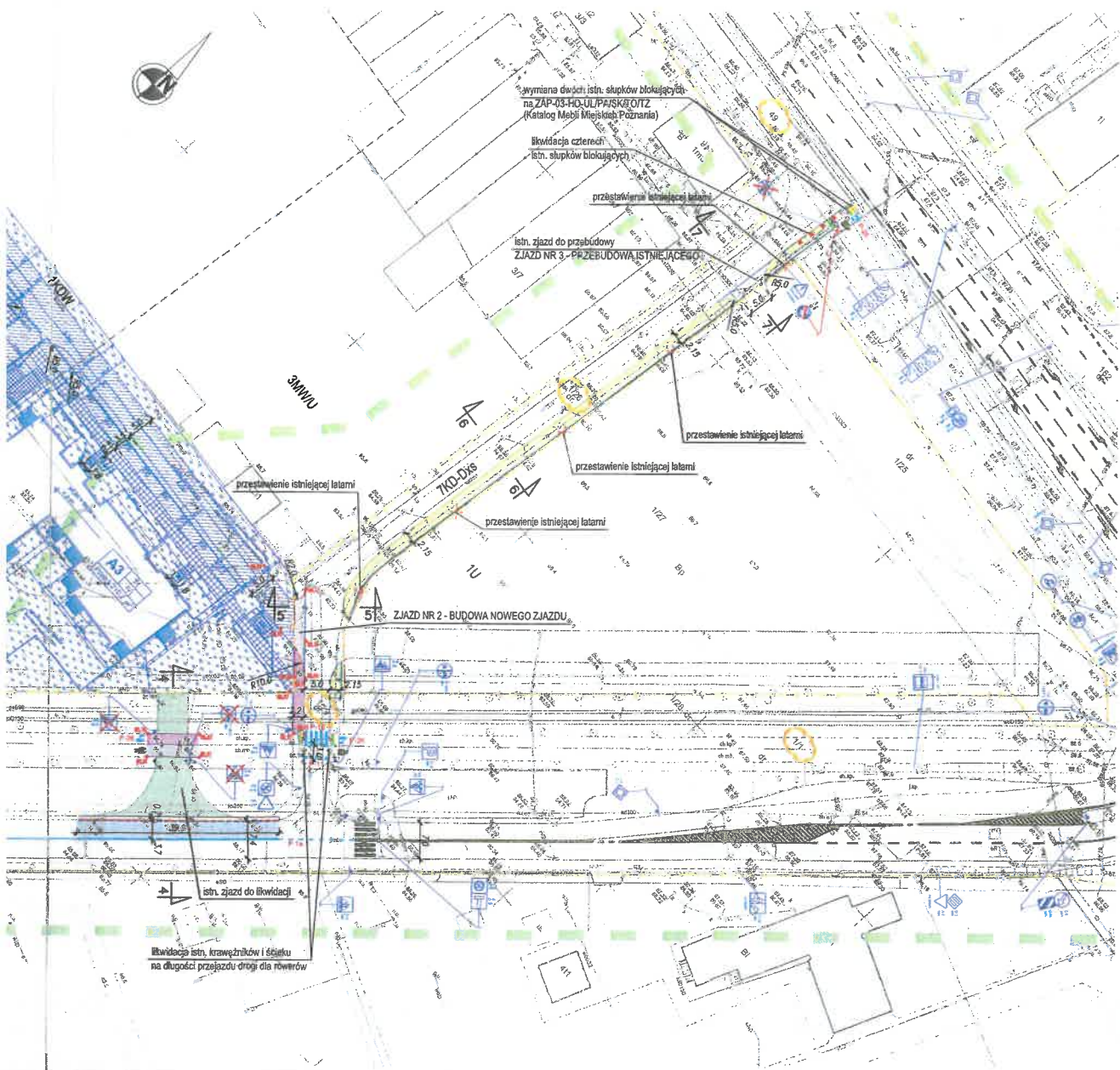
Załączniki:

1. Załącznik 1a – plan sytuacyjny Leśnych Skrzątów
2. Załącznik 1b – plan sytuacyjny Bukowska
3. Załącznik 2 – spis dokumentacji powykonawczej
4. Załącznik 3 – wzór protokołu PT
5. Załącznik 4 – wzór przeniesienia gwarancji i rękojmi

Rawka Prawny

Marta Barańska-Grzeskowiak

Starszy Specjalista
Wydziału Realizacji Inwestycji
mgr inż. Agnieszka Maczarak-Trzebiatowska

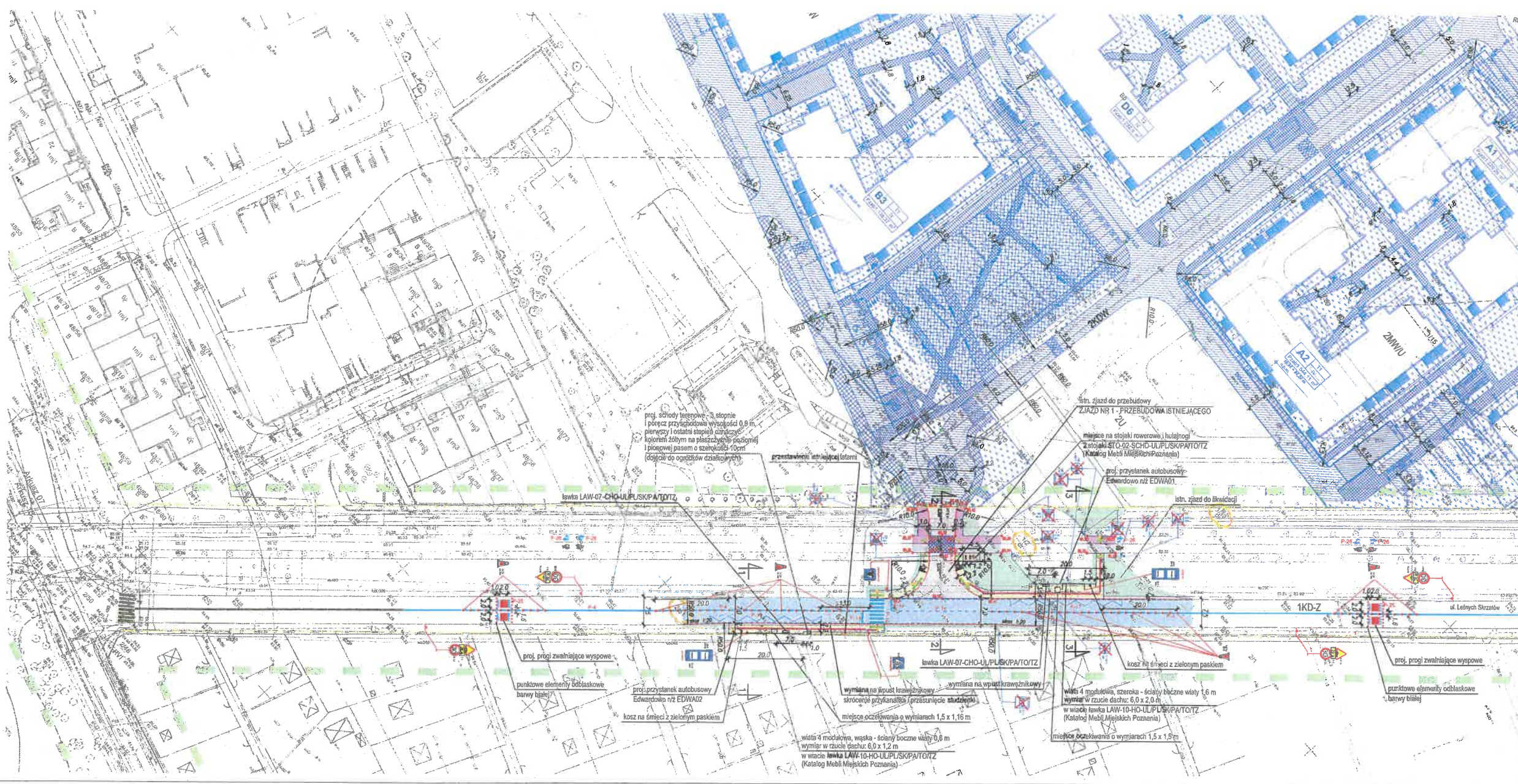


<p>Mapa do celów projektowych skala 1:200</p> <p>Województwo wielkopolskie Powiat: Miasto Poznań Miejscowość: Miasto Poznań Adres: ul. Bukowska 29A/1, 1 Nazwa obiektu: Ławica Ciepota: 30A/1, 1A/1 Data: 2023.05.15</p>		<p>ZS-001.404.730.302</p> <p>Projektant: M. Wawrzyniak Data: 2023.05.15</p>	
<p>Mapa do celów projektowych skala 1:200</p> <p>Województwo wielkopolskie Powiat: Miasto Poznań Miejscowość: Miasto Poznań Adres: ul. Bukowska 29A/1, 1 Nazwa obiektu: Ławica Ciepota: 30A/1, 1A/1 Data: 2023.05.15</p>		<p>ZS-001.404.730.302</p> <p>Projektant: M. Wawrzyniak Data: 2023.05.15</p>	
<p>Mapa do celów projektowych skala 1:200</p> <p>Województwo wielkopolskie Powiat: Miasto Poznań Miejscowość: Miasto Poznań Adres: ul. Bukowska 29A/1, 1 Nazwa obiektu: Ławica Ciepota: 30A/1, 1A/1 Data: 2023.05.15</p>		<p>ZS-001.404.730.302</p> <p>Projektant: M. Wawrzyniak Data: 2023.05.15</p>	
<p>Mapa do celów projektowych skala 1:200</p> <p>Województwo wielkopolskie Powiat: Miasto Poznań Miejscowość: Miasto Poznań Adres: ul. Bukowska 29A/1, 1 Nazwa obiektu: Ławica Ciepota: 30A/1, 1A/1 Data: 2023.05.15</p>		<p>ZS-001.404.730.302</p> <p>Projektant: M. Wawrzyniak Data: 2023.05.15</p>	

- LEGENDA**
- Graniczna pasy drogowego
 - Proj. zjazdów z kostki betonowej (kolor szary)
 - Proj. chodniki z płyt betonowych 50x50cm (kolor jasnoszary)
 - Proj. chodniki z kostki betonowej (kolor szary)
 - Proj. chodniki z kostki betonowej (kolor szary) konstrukcja wzmacniona w miejscu zjazdu
 - Proj. drogi dla rowerów z betonu asfaltowego
 - Proj. drogi dla rowerów z betonu asfaltowego konstrukcja wzmacniona w miejscu zjazdu
 - Proj. jezdni z betonu asfaltowego (wymiana warstwy ścieralnej)
 - Proj. miejsce na stojaki rowerowe z kostki betonowej (kolor grafitowy)
 - Proj. opaska z płyt betonowych 50x50cm (kolor jasnoszary)
 - Proj. zieleni (trawniki)
 - Proj. krawężnik betonowy 20x30cm (wystający 12cm)
 - Proj. krawężnik betonowy 20x30cm (wystający 2cm)
 - Proj. krawężnik betonowy 15x30cm (wystający 12cm)
 - Proj. krawężnik betonowy 15x30cm (wystający 2cm)
 - Proj. krawężnik przystawkowy (wystający 18cm)
 - Proj. opornik betonowy 12x25cm (wystający 0cm)
 - Proj. obrzeże betonowe 6x20cm
 - Proj. ściek z kostki betonowej
 - Proj. oznakowanie pionowe
 - Proj. oznakowanie poziome
 - Isln. oznakowanie pionowe
 - Isln. oznakowanie poziome do likwidacji
 - Isln. oznakowanie poziome
 - Proj. płytki kierunkowe (typ A) szerokości 30cm (kolor biały, wymiar płytki 30x30x8cm)
 - Proj. płytki kierunkowe (typ A) szerokości 60cm (kolor biały, wymiar płytki 30x30x8cm)
 - Proj. płytki ostrzegawcze (typ B) szerokości 30cm (kolor żółty, wymiar płytki 30x30x8cm)
 - Proj. płytki ostrzegawcze (typ B) szerokości 60cm (kolor żółty, wymiar płytki 30x30x8cm)
 - Proj. płytki informacyjne (typ C) szerokości 30cm (kolor biały, wymiar płytki 30x30x8cm)
 - Proj. płytki uwagi typ "ścięta kwadraty" szerokości 30cm (kolor biały, wymiar płytki 30x30x8cm)
 - Miejsce przekroju charakterystycznego

Investor	ATL S.A. ul. Stawowa 27, 43-400 Cieszyń		
Jednostka projektowa	DROGOWA PRACOWNIA PROJEKTOWA MARCIN WAWRZYNIAK adres: 61-437 Poznań, ul. Walszewska 516 e-mail: biuro@mw-projekt.com www.mw-projekt.com tel. kom. +48 509 691 611		
Stadium	PROJEKT KONCEPCYJNY		
Temat	Przebudowa ul. Leśnych Skrzatów w zakresie przebudowy zjazdu publicznego, przystanków autobusowych i likwidacji dwóch zjazdów z odwozowaniem elementów pasa drogowego, przebudowa drogi dojazdowej 7KD-DxS wraz budową zjazdu publicznego z projektowanego osiedla i wydłużenie lewostrzemu na ul. Bukowskiej prowadzącego w ul. Leśnych Skrzatów, w związku z budową osiedla mieszkaniowego na działkach nr 1/10, 1/13 i 1/15, arkusz 07, obręb 0038 Ławica przy ul. Leśnych Skrzatów w Poznaniu		
Opis	PROJEKT DROGOWY		
Rysunek	Plan zagospodarowania terenu - arkusz 1		Data 1:500
Projektant	mgr inż. Marcin Wawrzyniak	mgr inż. Marcin Wawrzyniak	Rys. nr 2A
Sprawdzający	mgr inż. Marcin Nowak	mgr inż. Marcin Nowak	
EOZ NR	data: MAJ 2023		

(Handwritten signatures and initials)



proj. schody tarasowe - 3 stopnie
i poręcz przychodniowa wysokość 0,9 m
pierwszy i ostatni stopień czarne
kolorem szarym na płaszczyźnie poziomej
i pionowej pasem o szerokości 10cm
(dotyczy do ogrodów działkowych)

przetawienie w miejscu istniejącej

istn. zjazd do przebiegający
ZIARZD NR 1 - PRZEBUDOWA ISTNIEJĄCEGO

miejsce na stojaki rowerowe i hulajnogi
z stojaki ST 0-02 SICH-ULPLSKPATOITZ
(Katalog Mebli Miejskich Poznania)

proj. przystanek autobusowy
Edwardowo nr EDWA01

istn. zjazd do białej

ławka LAW-07-CHO-ULPLSKPATOITZ

proj. prógi zwalniające wyspę

punktowe elementy odblaskowe
barwy białej

proj. przystanek autobusowy
Edwardowo nr EDWA02

kosz na śmieci z zielonym pasem

wymiana na wpłaski krzywoliniowy
skręcenie przykanał i przesunięcie studzienki
miejsce oczyszczania o wymiarach 1,5 x 1,16 m

wymiana na wpłaski krzywoliniowy

włosa 4 modułowa, wąska - ściany boczne wiaty 0,6 m
wymiar w rzucie dachu 6,0 x 1,2 m
w wiacie ławka LAW-10-HO-ULPLSKPATOITZ
(Katalog Mebli Miejskich Poznania)

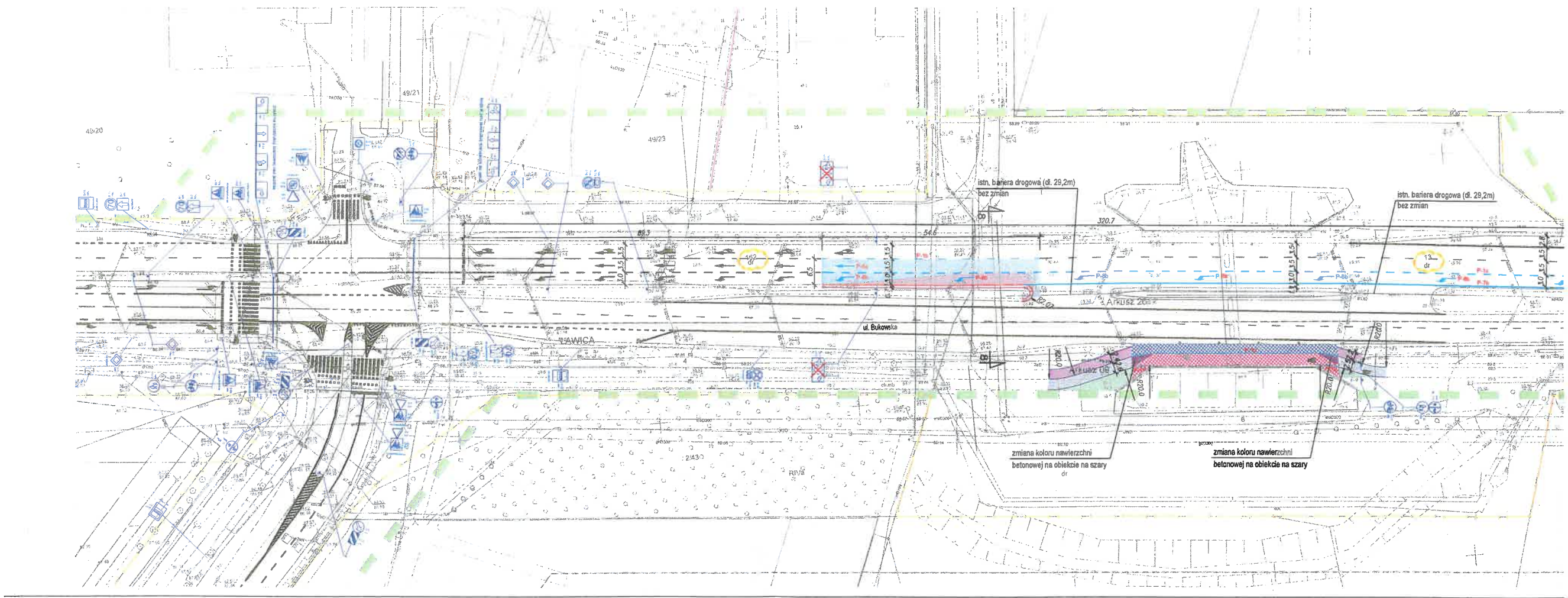
włosa 4 modułowa, szeroka - ściany boczne wiaty 1,6 m
wymiar w rzucie dachu 6,0 x 2,0 m
w wiacie ławka LAW-10-HO-ULPLSKPATOITZ
(Katalog Mebli Miejskich Poznania)

miejsce oczyszczania o wymiarach 1,5 x 1,5 m

kosz na śmieci z zielonym pasem

proj. prógi zwalniające wyspę

punktowe elementy odblaskowe
barwy białej



W trosce o środowisko naturalne prosimy o przekazywanie dwustronnie drukowanych /kopiowanych dokumentów. Dziękujemy!

DOKUMENTACJA ODBIOROWA - POWYKONAWCZA

kopie przekazywanych dokumentów powinny być potwierdzone za zgodność z oryginałem

Tom I	Dokumenty potrzebne do przejęcia środka trwałego
1	Dokumenty rejestracyjne firmy np. wypis z Krajowego Rejestru Sądowego
2	Umowa z ZDM zawarta na podstawie art. 16 ustawy o drogach publicznych/aneksy
3	Decyzja - pozwolenie na budowę inw. drogowej/zgłoszenie rozpoczęcia robót do WUiA i zawiadomienie o terminie rozpoczęcia robót do PINB (uwzględniające cały realizowany zakres prac)
4	Zawiadomienie o zakończeniu robót do PINB (po bezusterkowych przeglądach branżowych)
5	Decyzja - pozwolenie na budowę inw. niedrogowej
6	Decyzja o lokalizacji zjazdu/(ów)
7	Zezwolenia na zajęcie pasa drogowego (ZDM)
8	Protokoły odbiorów technicznych/eksploatacyjnych instalacji obcych wraz z ich spisem
9	Pozwolenie na użytkowanie (zgłoszenie zakończenia prac) inwestycji drogowej (należy o nie wystąpić po odbiorze końcowym inw. drogowej)
10	Pełnomocnictwo (do dokonania odbioru + przeniesienia gwarancji + zbycia nakładów na rzecz MP) + opłata skarbową
11	Oświadczenie o przeniesieniu praw wynikających z gwarancji i rękojmi (wraz z kopią umowy z wykonawcą zawierającą zapisy gwarancyjne)
12	Kopia dziennika budowy inw. drogowej
13	Dokumenty finansowe:
13.1	Kosztorys powykonawczy
13.2	Zestawienie ilościowo-wartościowe wykonanych robót (odrębnie dla każdej ulicy - patrz uwagi do PT)
13.3	projekt protokołu przekazania - przejęcia PT ze wskazaniem rodzaju materiału, wymiarów (powierzchni), oznaczeń geodezyjnych nieruchomości, na której znajduje się przekazywany środek trwały - z zachowaniem podziału wynikającego z klasyfikacji rodzajowej środków trwałych (ostateczna wartość zostanie określona po rozliczeniu wykonawcy) - po weryfikacji projektu przez ZDM podpisany przez Inwestora protokół PT dostarczany jest w 3 egzemplarzach
Tom II	Dokumenty powykonawcze branżowe (w osobnych segregatorach, skoroszytach)
1	Drogowe
1.1	Protokół z przeglądu technicznego (ZDM) - zwolnienie pasa drogowego, poprzedzający odbiór końcowy
1.2	Uzgodnienia projektu budowlanego dla branży drogowej
1.3	Projekt drogowy powykonawczy (opis, konstrukcja nawierzchni, przekroje charakterystyczne - podpisane przez kierownika i inspektora nadzoru) z adnotacją dokumentacja powykonawcza i kopiami uprawnień
1.4	Oświadczenie kierownika robót drogowych o zgodności wykonania budowy zgodnie ze sztuką, warunkami i przepisami wraz z kopią uprawnień kierownika (kopie składek do izby)
1.5	Oświadczenie kierownika robót drogowych o zgodności wykonania budowy zgodnie z projektem (lub ze zmianami - jakimi)
1.6	Geodezyjna inwentaryzacja powykonawcza wraz z oryginałem mapy zasadniczej (potwierdzonej przez GEOPOZ) powstałej w wyniku geodezyjnej inwentaryzacji powykonawczej oraz szkice geodezyjne powykonawcze (współrzędne i rzędne także w formacie txt)
1.7	Wyniki pomiarów kontrolnych (w tym: odwierty, pomiar dla warstwy bitumicznej, wskaźnik zagęszczenia, spadki chodnika itp.) podpisane przez kierownika i inspektora wraz ze spisem tych pomiarów
1.8	Deklaracje zgodności i atesty na materiały ze spisem z klauzulą "materiał wbudowano na inwestycji..." podpisane przez kierownika i inspektora nadzoru wraz ze spisem załączonych materiałów
1.9	Oświadczenie kierownika budowy, że znaki osnowy geodezyjnej nie zostały zniszczone lub uszkodzone, potwierdzone podpisem geodety obsługującego budowę lub kopię zawiadomienia w sprawie ochrony znaków geodezyjnych, grawimetrycznych i magnetycznych
1.10	Dokumenty dot. przekazania odpadów (potwierdzenie przyjęcia odpadów, upoważnienie podmiotu przyjmującego)
2	SOR
2.1	Kopia zatwierdzonego projektu stałej organizacji ruchu
2.2	Kopia zawiadomienia MIR dot. wprowadzenia SOR
2.3	Protokołu z kontroli poprawności wprowadzenia SOR
3	Zieleń
3.1	Protokół z przeglądu technicznego (ZDM - Wydział Terenów Zieleni) poprzedzający odbiór końcowy
3.2	Inwentaryzacja dendrologiczna (tabelaryczna + mapa)
3.3	Projekt powykonawczy zagospodarowania zieleni podpisany przez kierownika i inspektora nadzoru z adnotacją dokumentacja powykonawcza i kopiami uprawnień
3.4	Uzgodnienia projektu dla zieleni
3.5	W przypadku wycinki drzew - kopia zgody ZDM oraz decyzji właściwego organu (WOŚ lub Urząd Wojewódzki)

3.6	Zobowiązanie Inwestora do pokrycia kosztów 3 letniej pielęgnacji nasadzeń
3.7	Dokumenty dot. przekazania drewna (potwierdzenie przyjęcia)
4	Kanalizacja Deszczowa
4.1	Protokół z przeglądu technicznego (ZDM-Wydział Utrzymania Infrastruktury Technicznej, Aquanet Retencja Sp. z o.o.) poprzedzający odbiór końcowy
4.2	Projekt powykonawczy podpisany przez kierownika i inspektora nadzoru z adnotacją dokumentacja powykonawcza oraz kopie uprawnień
4.3	Uzgodnienia projektu dla k.d.
4.4	Oświadczenie kierownika robót o zgodności wykonania budowy zgodnie ze sztuką, warunkami i przepisami wraz z kopią uprawnień kierownika
4.5	Oświadczenie kierownika robót o zgodności wykonania budowy zgodnie z projektem (lub ze zmianami - jakimi)
4.6	Inwentaryzacja powykonawcza geodezyjna wszystkich urządzeń i rurociągów na mapie (potwierdzonej przez GEOPOZ) oraz na szkicach; na odwrocie szkiców wykaz współrzędnych (wykaz współrzędnych także w postaci elektronicznej dla obiektów o ilości punktów większej niż 20 - w formacie *.txt.)
4.7	Kopia protokołu z załącznikiem tabelarycznym, w którym wyspecyfikowany będzie zakres sieci kanalizacji deszczowej w rozbiu na odcinki jednorodne
4.8	Wyniki oceny prawidłowości wykonania poszczególnych etapów kanałów deszczowych za pomocą kamery filmowej wraz z wynikami zarejestrowanymi na nośniku cyfrowym
4.9	Pozwolenie wodno-prawne, operat wodno-prawny
4.10	Dokumentacja eksploatacyjna dla urządzeń podczyszczających oraz wylotu
4.11	Deklaracje zgodności i atesty na materiały ze spisem z klauzulą "materiał wbudowano na inwestycji..." podpisane przez kierownika i inspektora nadzoru wraz ze spisem załączonych materiałów
5	Oświetlenie drogowe
5.1	Protokół z przeglądu technicznego (ZDM-Wydział Utrzymania Infrastruktury Technicznej) poprzedzający odbiór końcowy
5.2	Projekt powykonawczy podpisany przez kierownika i inspektora nadzoru z adnotacją "dokumentacja powykonawcza" zawierający m.in. warunki zasilania, obliczenia elektryczne i oświetleniowe, schemat jednokreskowy, schemat na podkładzie geodezyjnym, zestawienie materiałów zabudowanych, oświetlenie powinno spełniać warunki normy PN13201 (na stronie tytułowej podpisy projektanta i wykonawcy) oraz kopie uprawnień
5.3	Oświadczenie kierownika robót elektrycznych o zgodności wykonania budowy zgodnie ze sztuką, warunkami i przepisami
5.4	Oświadczenie kierownika robót drogowych o zgodności wykonania budowy zgodnie z projektem (lub ze zmianami - jakimi)
5.5	Inwentaryzacja geodezyjna uzupełniona o współrzędne punktów świetlnych w standardzie WGS84
5.6	Aktualnie wykonane (nie wcześniej jak 60 dni przed zgłoszeniem do odbioru) - protokoły pomiarów skuteczności ochrony przeciwporażeniowej, rezystancji uziemień i rezystancji izolacji kabli z dołączonymi kopiami legalizacji użytych mierników oraz kopiami uprawnień osób wykonujących pomiary
5.7	Certyfikaty, deklaracje i atesty zabudowanych materiałów ze spisem z klauzulą "materiał wbudowano na inwestycji..." (podpisane przez kierownika i inspektora nadzoru) wraz ze spisem tych materiałów
6	Kanał technologiczny - teletechniczny
6.1	Protokół z przeglądu technicznego (ZDM -RITS, UM- WZKiB), poprzedzający odbiór końcowy
6.2	Projekt powykonawczy podpisany przez kierownika i inspektora nadzoru z adnotacją dokumentacja powykonawcza oraz kopie uprawnień
6.3	Oświadczenie kierownika robót o zgodności wykonania budowy zgodnie z projektem (lub ze zmianami - jakimi)
6.4	Inwentaryzacja powykonawcza geodezyjna wszystkich urządzeń i rurociągów na mapie (potwierdzonej przez GEOPOZ) oraz na szkicach; na odwrocie szkiców wykaz współrzędnych (wykaz współrzędnych także w postaci elektronicznej dla obiektów o ilości punktów większej niż 20 - w formacie *.txt.)
6.5	Dokumentacja powykonawcza w formie elektronicznej
6.6	Deklaracje zgodności i atesty na materiały ze spisem z klauzulą "materiał wbudowano na inwestycji..." podpisane przez kierownika i inspektora nadzoru wraz ze spisem załączonych materiałów
Uwagi do wypełniania PT:	
Gdy realizowanych jest kilka ulic w ramach jednej inwestycji pojawia się problem przypisania poszczególnych nakładów do konkretnej ulicy. W ewidencji ulic przyjmuje się, że skrzyżowanie dwóch dróg należy do drogi wyższej kategorii, a w przypadku dróg tej samej kategorii do drogi o niższym numerze. Należy zwrócić uwagę, że skrzyżowanie dwóch dróg zaczyna się, gdy zmienia się przekrój ulicy czyli np. zaczyna się tuki lub pojawia się dodatkowy pas ruchu. Uwzględnienie powyższego ma duży wpływ na wielkość powierzchni przypisywanej do konkretnej ulicy. PT oraz oświadczenie o przeniesieniu gwarancji podpisuje osoba upoważniona w KRS lub posiadająca pełnomocnictwo.	

Załącznik nr 3

Pieczeć		PROTOKÓŁr. przekazania – przejęcia środka trwałego 3 egzemplarze PT	
Na podstawie §..... umowy nr przekazuję się Miastu Poznań – Zarządowi Dróg Miejskich środek trwały o niżej określonych cechach :			
Nazwa			
Symbol klasyfikacji rodzajowej		Wartość początkowa	
Numer Inwentarzowy		Umorzenie	
Przekazujący (pieczęć, podpisy)		Przejmujący (pieczęć, podpisy)	
Ilość załączników		0	
Data			
Charakterystyka :			
Lokalizacja : działka, arkusz, obręb			
1.Nawierzchnie razem w tym:			
jezdnia – rodzaj nawierzchni, powierzchnia, długość itp./			
chodnik – j.w./			
krawężniki – rodzaj, ilość			
2. Oświetlenie drogowe /z opisem			
– ilość: słupów, opraw, rodzaj, opraw, moc źródła światła itp./			
3.Sygnalizacja drogowa /z opisem			
– ilość: słupów, sterowników, kamer, studni kablowych, kabli i ich rodzaj oraz długość itp.			
4.Oznakowanie drogowe /z opisem			
- ilość znaków, oznakowanie poziome (... mb farby)			
5. Kanalizacja deszczowa /z opisem			
rodzaje i długości kanałów deszczowych, rur kanalizacyjnych, studni rewizyjnych itp./			
6.Zieleń /z opisem			
– rodzaje drzew, krzewów oraz ich ilość/			
PK nr.....z dnia.....			
Wartość początkowa		Kwota	Wn
Umorzenie			Ma
Symbol klasyfikacji rodzajowej	Nr inwentarzowy	Stopa % umorzenia	Stanowisko kosztów
Gł. księgowy	Księgowość analityczna	Księgowość syntetyczna	

Z komentarzem [a1]: pieczęć firmowa podmiotu przekazującego infrastrukturę drogową

Z komentarzem [a2]: w przypadku oświadczenia o zrzeczeniu się nakładów data oświadczenia; w innym przypadku data po protokole końcowym

Z komentarzem [a3]: Uwagi do wypełniania PT: gdy realizowanych jest kilka ulic w ramach jednej inwestycji pojawia się problem przypisania poszczególnych nakładów do konkretnej ulicy. W ewidencji ulic przyjmuje się, że skrzyżowanie dwóch dróg należy do drogi wyższej kategorii, a w przypadku dróg tej samej kategorii do drogi o niższym numerze. Tu z kolei należy zwrócić uwagę, że skrzyżowanie dwóch dróg zaczyna się gdy zmienia się przekrój ulicy czyli np. zaczyna się łuk lub pojawia się dodatkowy pas ruchu. uwzględnienie powyższego ma duży wpływ na powierzchnie przypisywane do konkretnej ulicy.

Z komentarzem [a4]: np. Umowa DR/NR/ ROK lub w przypadku braku umowy inny dokument z którego wynika zobowiązanie do przekazania ZDM infrastruktury drogowej

Z komentarzem [a5]: nazwa środka trwałego Np. jezdnia, chodnik, kanał deszczowy, zieleń

Z komentarzem [a6]: 220 dla dróg i oświetlenia, zieleni, 211 dla kanalizacji deszczowej i kanału teletechnicznego 809 ławki, kosze

Z komentarzem [a7]: koszt wytworzenia środka trwałego

Z komentarzem [a8]: tylko w przypadku ujawnienia infrastruktury w w ewidencji środków trwałych

Z komentarzem [a9]: tylko w przypadku ujawnienia infrastruktury w w ewidencji środków trwałych

Z komentarzem [a10]: podpis osoby upoważnionej w KRS

Z komentarzem [a11]: niepotrzebne usunąć

Z komentarzem [a12]: bardzo ważne, umożliwila precyzyjną lokalizację infrastruktury, TYLKO DZIAŁKI MIASTA POZNANIA!

Poznań, dn.r.

OŚWIADCZENIE

Realizując postanowienia § umowy nr
z dn.
z siedzibą w przy

reprezentowana przez **Panią/Pana**

**przekazuje na rzecz Miasta Poznania prawa wynikające z gwarancji
z tytułu wykonanych robót budowlanych na
ul.**

objętych umowami z następującymi wykonawcami/podwykonawcami:

.....
.....

których kopie stanowią załącznik do oświadczenia.

Bieg gwarancji rozpoczyna się w dniu następnym od daty podpisania przez ZDM bezusterkowego protokołu odbioru końcowego i trwa przez okres 5 lat.

Przekazuję na rzecz Miasta Poznania, reprezentowanego przez ZDM, zabezpieczenie gwarancji jakości i rękojmi w formie z tytułu wykonanych robót drogowych. Po zakończeniu trwania okresu gwarancji proszę o bezpośrednie rozliczenie kaucji zabezpieczającej z Wykonawcami po złożeniu przez nich pisemnego wniosku.

.....
Pieczęć i podpis Inwestora

Wykonawcy/podwykonawcy potwierdzają, że zapoznali się z powyższym i akceptują przeniesienie praw wynikających z gwarancji i rękojmi na rzecz Miasta Poznania – ZDM.

.....
Pieczęć i podpis Wykonawców/Podwykonawców