

UMOWA NR IRI.4711.35.2020

zawarta w dniu 05-02-2021 r. pomiędzy:

Miastem Poznań-

Zarządem Dróg Miejskich w Poznaniu – reprezentowanym przez z-cę Dyrektora Zarządu Dróg Miejskich Pana Radosława Ciesielskiego, ul. Wilczak 17, 61-623 Poznań, zwanym w dalszej części umowy jako **ZDM**,

a

Murapol Real Estate S.A. z siedzibą w Bielsku-Białej przy ul. Partyzantów 49, (43-300) wpisanej do Rejestru Przedsiębiorców Krajowego Rejestru Sądowego przez Sąd Rejonowy w Bielsku-Białej, VIII Wydział Gospodarczy Krajowego Rejestru Przedsiębiorców pod numerem KRS: 0000030723, NIP: 6771007078, REGON: 350757002, reprezentowaną przez:

Pełnomocnika – Pana Michała Marciniuka na podstawie pełnomocnictwa z dnia 29 grudnia 2020 r.

zwaną w dalszej części umowy zwanej jako **Inwestor** zwani dalej łącznie jako **Strony** o następującej treści:

§ 1

1. Przedmiotem umowy jest ustalenie szczegółowych warunków realizacji inwestycji drogowej polegającej na **budowie drogi wewnętrznej oznaczonej w Miejsowym Planie Zagospodarowania Przestrzennego (dalej: MPZP) „w rejonie ul. Unii Lubelskiej” symbolem 1 KD-W** na warunkach i w zakresie wynikającym z planu sytuacyjnego uzgodnionego przez ZDM pismem z dnia 16 września 2020r. znak IU.PN.4110.5.3.2020 (dalej: *Inwestycja drogowa*), której wykonanie spowodowane jest:
 - a) **Inwestycją Niedrogową I** zlokalizowaną na części pola oznaczonego w MPZP symbolem 3MW/U, polegającą na budowie zespołu trzech budynków mieszkalnych wielorodzinnych, przewidzianych do realizacji na terenie nieruchomości obejmujących działki ew. nr 15/3 i 16/3 arkusz mapy 13 obręb nr 0006 Żegrze, położonych w Poznaniu przy ul. Unii Lubelskiej.
 - b) **Inwestycją Niedrogową II** zlokalizowaną na polu oznaczonym w MPZP symbolem 1MW/U, polegającą na budowie zespołu sześciu budynków mieszkalnych wielorodzinnych, przewidzianych do realizacji na nieruchomości obejmujących działki ew. dz. 3/15, 3/16 oraz 3/12, 3/13, 3/14 arkusz mapy 12 obręb nr 0006 Żegrze przy ul. Wagrowskiej.
2. Realizacja inwestycji drogowej, o której mowa w pkt. 1 nastąpi, wyłącznie własnym staraniem i na koszt Inwestora.

Opisany w § 1 pkt 1 zakres przebudowy zaznaczono na planie sytuacyjnym stanowiącym załącznik nr 1.

§ 2

Inwestor zobowiązuje się do:

1. Kompleksowego przygotowania Inwestycji Drogowej, o której mowa w § 1 ust. 1 w zakresie:
 - budowy jezdni z masy bitumicznej,

- budowy obustronnego chodnika z płyt betonowych,
- budowy odwodnienia,
- budowy kanału technologicznego,
- budowy oświetlenia,
- wycinki drzew,

Powyższe obejmować będzie:

- 1) opracowanie projektu budowlanego, przy czym dokumentacja będzie opracowana zgodnie z obowiązującymi przepisami prawa, obowiązującymi przepisami techniczno – budowlanymi oraz wytycznymi i będzie kompletna z punktu widzenia celu, któremu ma służyć. Ponadto będzie opracowana w oparciu o aktualne warunki techniczne wszystkich gestorów sieci i będzie obejmować wszystkie konieczne branże, a także z uwzględnieniem wymagań szczególnych Zarządcy Drogi takich jak:
 - a. Zarządzenie Prezydenta Miasta Poznania nr 481/2019/P z dnia 03.06.2019 r. dot. standardów technicznych infrastruktury rowerowej na terenie miasta Poznania,
 - b. wytyczne w zakresie: nawierzchni chodników; kolorystyki elementów infrastruktury; katalogu mebli miejskich; projektowania, ochrony oraz pielęgnacji zieleni przyulicznej a także standardy dostępności Miasta Poznania dla osób z niepełnosprawnościami (www.poznan.pl/przestraspubliczna); Wszelkie odstępstwa od ww. wytycznych należy uzgodnić Pełnomocnikiem Prezydenta Miasta Poznania ds. Estetyki Miasta,

Szczegółowy zakres prac projektowych będzie wynikał z uzyskanych przez Inwestora warunków technicznych oraz uzgodnień dokonywanych w trakcie projektowania z Miastem Poznań – Zarządem Dróg Miejskich. W trakcie opracowywania projektu każdej z branż wymagane jest konsultowanie przyjętych rozwiązań z Miastem Poznań – Zarządem Dróg Miejskich..

ZDM w celu skoordynowania inwestycji drogowych na przedmiotowym terenie, zastrzega sobie prawo do nieodpłatnego i nieograniczonego w czasie korzystania i rozporządzania, w tym do udostępniania innemu podmiotowi, uzgodnionym projektem w całości lub w części bez konieczności składania w tej sprawie odrębnych oświadczeń woli.

Opracowanie i uzgodnienie projektu budowlanego przez Strony musi nastąpić w terminie pozwalającym na realizację Inwestycji Drogowej w terminach określonych w niniejszej umowie.

- 2) opracowanie przez Inwestora projektu tymczasowej organizacji ruchu (na czas przebudowy układu drogowego), a także docelowej organizacji ruchu,
- 3) opracowanie projektów budowlanych i oraz projektów wykonawczych branżowych dla niezbędnej budowy nowych i przebudowy istniejących, kolizyjnych uzbrojeń terenu w tym sieci w przypadku takiej konieczności,
- 4) kompleksową dokumentację z branży zieleni w zakresie wskazanym poniżej (wykonaną przez specjalistę posiadającego wiedzę, umiejętności oraz uprawienia zawodowe z minimum 3 letnim doświadczeniem w projektowaniu zieleni terenów publicznych) zawierającą:
 - inwentaryzację geodezyjną i dendrologiczną w ramach, której zostaną naniesione na mapę zasadniczą wszystkie drzewa o wielkości powyżej 14cm obwodu pnia na wysokości 130cm oraz wszystkie zakrzewienia i krzewy w odległości 3,0m od ingerencji

- w podłoże). Przedmiotowa inwentaryzacja zostanie wykonana przed opracowaniem projektów budowlanych i wykonawczych.
- Projekt Ochrony Zieleni przygotowany i naniesiony na planowane zagospodarowanie terenu, zawierający dokładną lokalizację wygrodzeń, technologię zabezpieczenia zieleni na terenie objętym opracowaniem i organizację robót budowlanych wraz z zapleczem budowy (wytyczony na mapach zasadniczych),
 - projekt zagospodarowania zieleni, w tym nasadzeń rekompensujących (przy czym sposób i zakres zagospodarowania oraz wycinka i/lub przesadzenie drzew i krzewów kolidujących z inwestycją wymagać będą wyprzedzającego uzgodnienia z ZDM – Wydziałem Terenów Zieleni, natomiast usunięcie zieleni w tym wycinka drzew i krzewów wymagać będzie uzyskania dodatkowo decyzji odpowiednio Wydziału Kształtowania i Ochrony Środowiska Urzędu Miasta Poznań lub Marszałka Województwa Wielkopolskiego),
 - zobowiązanie się Inwestora do pokrycia wszystkich kosztów obejmujących wycinkę drzew i krzewów (pozyskane z wycinki drewno na koszt Inwestora zostanie przewiezione do magazynu ZDM usytuowanego na terenie miasta Poznań), kosztów nasadzeń rekompensujących, które muszą być zaplanowane do wykonania na terenie Inwestora (z załączeniem mapy wskazującej ich lokalizację oraz określeniem gatunków drzew i krzewów) oraz kosztów 3 letniej pielęgnacji ww. nasadzeń. bądź pisemne zobowiązanie się Inwestora do uiszczenia opłaty za wycinkę,
- 5) uzyskanie niezbędnych opinii, i uzgodnień dla wszystkich projektów wskazanych powyżej, w tym w szczególności opinii i uzgodnień z ZDM, Miejskim Inżynierem Ruchu, AQUANET S.A. oraz opinii i uzgodnień z Narad Koordynacyjnych (dawniej ZUD) prowadzonych w Zarządzie Geodezji i Katastru Miejskiego GEOPOZ (w zakresie przebudowy istniejących uzbrojeń i sieci – w przypadku takiej konieczności),
- 6) uzyskanie prawa do dysponowania gruntem na cele budowlane w rozumieniu przepisów prawa budowlanego dla dz. 5/5 ark.12, części dz.15/2 ark.13, dz.15/14 ark.15 i dla części dz.15/4 ark.13 obręb Żegrze w celu realizacji Inwestycji Drogowej,
- 7) przeprowadzenia postępowania podziałowego działki 15/3 ark.13 obręb Żegrze i nieodpłatnego przekazania części nieruchomości, która powstanie w wyniku jej podziału w formie aktu notarialnego jako darowizna na rzecz Miasta Poznań przed rozpoczęciem realizacji Inwestycji Drogowej,
- 8) uzyskanie pozwolenia na budowę lub dokonanie zgłoszenia zamiaru wykonywania robót budowlanych do Wydziału Urbanistyki i Architektury Urzędu Miasta Poznania dla Inwestycji Drogowej.

2. Zrealizowanie inwestycji drogowej , własnym kosztem i staraniem

- a) Rozpoczęcie budowy nastąpi w terminie umożliwiającym zakończenie wszystkich robót związanych z realizacją Inwestycji Drogowej i jej przekazaniem zgodnie z § 6 niniejszej umowy przed dniem uzyskania pozwolenia na użytkowanie następnego po pierwszym budynku mieszkalnego realizowanego w ramach Inwestycji Niedrogowej I i w terminie realizacji przebudowy układu drogowego ul.Wagrowskiej/ Hetmańskiej realizowanego na podstawie Umowy nr ZN.222.25.2017r. jednak nie później niż do dnia 01.10.2024 r..
- b) Realizacja inwestycji drogowej:
- potrwa nie dłużej niż 8 miesięcy od dnia rozpoczęcia budowy,
 - w przypadku konieczności realizacji w pasie drogowym uzbrojeń i/lub sieci dla Inwestycji Niedrogowej (określonej w § 1 niniejszej umowy) Inwestycja Drogowa zostanie wykonana po zrealizowaniu tych uzbrojeń i/lub sieci,

- zostanie zaplanowana w stosownych terminach, aby nie musiała być prowadzona w miesiącach zimowych tzn. od 1 listopada do 28 lutego, w zakresach dotyczących tych robót, których wykonanie nie jest dopuszczalne zgodnie z obowiązującymi przepisami, lub wynika to z warunków technicznych ich wykonania.

c) **Szacunkowy koszt Inwestycji Drogowej wynosi: 1.799.223,05 zł netto**(słownie jeden milion siedemset dziewięćdziesiąt dziewięć tysięcy dwieście dwadzieścia trzy złote 05/100 netto) powiększony o należny podatek od towarów i usług (VAT) w stawce obowiązującej na dzień zawarcia niniejszej umowy wynoszącej 23% (dwadzieścia trzy procent)

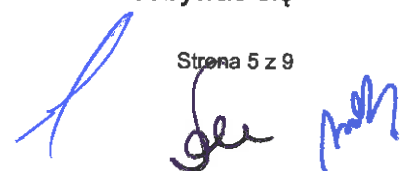
d) Dla uniknięcia wątpliwości Strony potwierdzają, że podany wyżej koszt Inwestycji Drogowej ma charakter wyłącznie szacunkowy. Inwestor jest zobowiązany do rzeczowej realizacji Inwestycji Drogowej, bez względu na jej rzeczywisty koszt, który może różnić się od wartości szacunkowej obejmującej koszt Inwestycji Drogowej wskazany powyżej.

3. przekazania kserokopii ostatecznej decyzji o pozwoleniu na budowę dla Inwestycji Niedrogowej II, opisanej w § 1, w terminie 14 dni od dnia jej uzyskania, a także szacunkowego określenia terminu realizacji inwestycji drogowej. Ustalenie terminu rozpoczęcia Inwestycji Drogowej nastąpi bez zbędnej zwłoki, po uzyskaniu ostatecznej decyzji o pozwoleniu na budowę wskazanej w zd. pierwszym,
4. wystąpienia do ZDM z wnioskiem o wydanie zezwolenia na prowadzenie robót budowlanych związanych z realizacją Inwestycji Drogowej i infrastruktury w terenie pasa drogowego będącego w administracji ZDM w terminie co najmniej 30 dni przed rozpoczęciem prac,
5. uzyskania (w przypadku konieczności) zgody na prowadzenie prac budowlanych związanych z realizacją Inwestycji Drogowej i infrastruktury w terenie nie będącym w administracji ZDM od jego zarządcy lub właściciela,
6. przekazania do ZDM kopii wniosku o pozwolenie na użytkowanie dla każdego z trzech budynków realizowanych w ramach etapów Inwestycji Niedrogowej I (w terminie 14 dni od ich złożenia do organu) oraz kopii uzyskanych decyzji o pozwoleniu na użytkowanie (w terminie 14 dni od ich uzyskania).
7. wykonania prac w ramach niniejszej umowy przez osoby posiadające odpowiednią wiedzę, kwalifikacje, umiejętności i uprawnienia zawodowe wymagane przepisami prawa,
8. użycia materiałów i środków produkcji niezbędnych do prawidłowego prowadzenia wszystkich robót (w tym dokonanie przez Inwestora zamówienia koniecznych urządzeń i materiałów umożliwiających poprawne i terminowe wykonanie wszelkich prac),
9. wykonania wszystkich robót wskazanych w niniejszej umowie przez Inwestora lub za pośrednictwem podwykonawców, którym Inwestor przekaze wszelkie informacje niezbędne dla właściwego wykonania umowy. W sytuacji wykonania robót za pośrednictwem podwykonawców Inwestor zobowiązany jest do ustanowienia inspektorów nadzoru inwestorskiego,
10. Inwestor zobowiązuje się dodatkowo do:
 - zgłoszenia do właściwego organu administracji publicznej zamiaru rozpoczęcia robót budowlanych, zawiadomienia o terminie rozpoczęcia robót budowlanych i zawiadomienia o zakończeniu robót budowlanych,
 - wystąpienia o wydanie oraz odbiór przez Inwestora dziennika (-ów) budowy,
 - powołania niezależnego od wykonawcy robót budowlanych inspektora nadzoru inwestorskiego przy realizacji Inwestycji Drogowej,

- informowania ZDM o przebiegu realizacji Inwestycji Drogowej Inwestora,
 - uzyskania pozwolenia na użytkowanie dla Inwestycji Drogowej ZDM (w przypadku takiej konieczności) oraz po odbiorze końcowym inwestycji przez ZDM,
11. Protokolarnego i komisijnego przekazania na rzecz Miasta Poznania zrealizowanej Inwestycji Drogowej

Inwestor nie będzie żądał żadnego wynagrodzenia za poniesione nakłady i nie będzie dochodził zwrotu poniesionych kosztów związanych z realizacją Inwestycji Drogowej, oraz niniejszą Umową zrzeka się wszelkich roszczeń w stosunku do Miasta, w tym do ZDM z tego tytułu.

12. nieodpłatnego przekazania ZDM, po zakończeniu prac, kompletu dokumentów związanych z realizacją Inwestycji Drogowej (załącznik nr 2),
13. udzielenia gwarancji i rękojmi na roboty budowlane wykonywane przez Inwestora w ramach realizacji niniejszej umowy na okres 5 lat od dnia protokolarnego i komisijnego przekazania na rzecz miasta Poznań Inwestycji Drogowej.
14. przeniesienia na ZDM lub podmioty przez niego wskazany uprawnień z gwarancji i rękojmi udzielonych przez podwykonawców na prace wykonane w ramach realizacji niniejszej umowy na okres 5 lat od dnia protokolarnego i komisijnego przekazania na rzecz miasta Poznań Inwestycji Drogowej
15. uzgodnienia z zarządcą drogi obsługi budowy dla Inwestycji Niedrogowej I i Drogowej, a w przypadku zniszczenia przez Inwestora:
- w czasie prowadzonych robót budowlanych związanych z realizacją Inwestycji Drogowej i Niedrogowej I i/lub Inwestycji II, nawierzchni jezdni i chodników nie objętych przebudową, Inwestor odtworzy na własny koszt i własnym staraniem przed dniem uzyskania pozwolenia na użytkowanie inwestycji niedrogowej, określonej w § 1,
 - w czasie budowy inwestycji niedrogowej nawierzchni dróg, którymi będzie odbywał się dojazd do placu budowy (nawierzchni nowowybudowanych ulic jak i dróg istniejących) Inwestor odtworzy je na własny koszt i własnym staraniem przed dniem uzyskania pozwolenia na użytkowanie inwestycji niedrogowej, określonej w § 1
- Zakres oraz formę w przypadku zniszczenia przez Inwestora odtworzenia infrastruktury wskazanej powyżej należy wyprzedzająco uzgodnić z ZDM – Wydziałem Remontów i Utrzymania Dróg. Konieczność odtworzenia infrastruktury wskazanej powyżej w przypadku jej zniszczenia przez Inwestora dotyczy także terenów zielonych, z zastrzeżeniem, iż zakres odtworzenia w tym przedmiocie należy uprzednio uzgodnić z Wydziałem Terenów Zieleni, natomiast w przypadku uszkodzenia sieci kanalizacji i oświetlenia z Wydziałem Utrzymania Infrastruktury Drogowej. W celu udokumentowania stanu technicznego nawierzchni dróg przyległych do projektowanej inwestycji należy zawiadomić ZDM (Wydział Remontów i Utrzymania Dróg) o planowanym rozpoczęciu robót budowlanych. Przed rozpoczęciem robót budowlanych Inwestor zobowiązany jest do wykonania stosownej dokumentacji zdjęciowej lub video potwierdzającej stan dróg,
16. utrzymywania, przez cały okres prowadzonych prac budowlanych związanych z realizacją inwestycji drogowej oraz inwestycji niedrogowej I oraz niedrogowej II, nawierzchni sąsiednich jezdni i chodników w należytej czystości i stanie technicznym,
17. wykonania (w przypadku konieczności) prac budowlanych związanych z założeniem nowej zieleni (w tym z nasadzeniami rekompensującymi, tam gdzie one będą miały miejsce) pod nadzorem inspektora nadzoru terenów zieleni. Prace w obrębie systemu korzeniowego będą wykonywane ręcznie, prowadzone jedynie w minimalnym zakresie i niezbędnym czasie, pnie i konary nie będą uszkodzane, korzenie nie będą odcinane i frezowane, a w przypadku ich odkrycia będą one zabezpieczone przed przesuszeniem. Zabezpieczenie zieleni odbywać się



będzie poprzez odpowiednie i widoczne wygradzenie terenu oraz zamieszczenie informacji „STREFA OCHRONY ZIELENI – ZAKAZ WSTĘPU”,

18. umożliwienia przedstawicielowi ZDM po wcześniejszym ustaleniu terminu z Inwestorem dostępu do terenu objętego inwestycją drogową, celem kontroli realizacji inwestycji drogowej,
19. przekazania do punktu skupu metali, zdemontowanych elementów metalowych (będących własnością Miasta Poznania i pozostających w administrowaniu przez ZDM) nie nadających się do dalszego wykorzystania; transport musi być zrealizowany przez podmiot posiadający wpis do rejestru BDO zgodnie z art. 50, ust. 1, pkt. 5 lit. b ustawy o odpadach (Dz.U. z 2018 poz. 992 j.t.). W tym celu należy:
 - a. w dniu transportu pobrać z Wydziału Logistyki (DL) ZDM (w godzinach jego funkcjonowania) kartę przekazania odpadu upoważniającą do transportu złomu - przy odbiorze karty należy podać nr wpisu do BDO;
 - b. uzupełnić kartę o transportującego odpad oraz przejmującego odpad,
 - c. zwrócić kartę do ZDM (DL) w terminie nie dłuższym niż 7 dni od dnia faktycznego przekazania odpadu wraz z dokumentem potwierdzającym masę złomu i cenę jednostkową (np. PZ, dowód ważenia), które to dane będą podstawą do wystawienia przez ZDM faktury dla punktu skupu metali,
20. przekazania do magazynu ZDM materiału pochodzącego z frezowania nawierzchni bitumicznych (nie zawierającego smoły); grubizny drewna z wyjątkiem tzw. gałęziówki i karpin, pochodzącego z wycinki drzew znajdujących się w pasie drogowym,
21. zgłoszenia materiałów pochodzących z rozbiórki nadających się do dalszego wykorzystania do przeprowadzenia ich kwalifikacji przez pracowników ZDM (branżowego oraz z Wydziału Logistyki), a następnie przekazania zakwalifikowanych materiałów do magazynu ZDM,
22. zagospodarowania odpadów oraz materiałów nienadających się do ponownego wykorzystania zgodnie z ustawą o odpadach,
23. przekazania dwóch egzemplarzy projektu dla inwestycji drogowej w terminie 14 dni od dnia otrzymania stosownej decyzji umożliwiającej jej realizację,
24. przygotowania i przekazania ZDM harmonogramu prowadzenia prac i jego bieżącej aktualizacji,
25. bieżącego informowania ZDM o przebiegu realizacji Inwestycji Drogowej,
26. niezwłocznego informowania ZDM o wszelkich okolicznościach, które mogą mieć wpływ na realizację prac objętych Umową
27. wyznaczenia przedstawiciela Inwestora w celu realizacji umowy. Do czynności Inwestor wyznacza Pana Michała Marciniuka nr telefonu 509 470 866 ,
28. udostępnienia, przed rozpoczęciem prac, kopii umów z wykonawcą robót drogowych w zakresie wypełnienia zobowiązań wynikających z niniejszej umowy,
29. wykonywania zdjęć przed rozpoczęciem prac, w trakcie oraz po ich zakończeniu – w szczególności dokumentacji zdjęciowej robót ulegających zakryciu i zanikających, oraz wykonania fotografii tablicy informacyjnej budowy.

§ 3

ZDM zobowiązuje się do:

1. pomocy Inwestorowi Inwestycji Niedrogowej (w postaci konsultacji) w zakresie ustalenia warunków technicznych dla projektowanej Inwestycji Drogowej,
2. uzgodnienia przedstawionych projektów w zakresie swoich kompetencji,

3. wyrażenia zgody na dysponowanie gruntem na cele budowlane w rozumieniu przepisów prawa budowlanego niezbędnym do realizacji przedmiotowej inwestycji drogowej, a będącym w administracji ZDM,
4. wydania uzgodnień na prowadzenie prac budowlanych związanych z realizacją Inwestycji Drogowej w terenie pasa drogowego będącego w administracji ZDM bez ponoszenia kosztów opłat przez Inwestora za zajęcie pasa drogowego,
5. powołania przedstawiciela ZDM w celu kontroli realizacji Inwestycji Drogowej,
6. niezwłocznego informowania Inwestora o wszelkich okolicznościach, które mogą mieć wpływ na realizację prac,
7. uczestniczenia w odbiorze końcowym Inwestycji Drogowej, pod warunkiem złożenia kompletnej dokumentacji wymienionej w § 6 minimum na 21 dni roboczych przed planowanym odbiorem.

§ 4

1. W przypadku dopuszczenia do użytkowania następnego po pierwszym budynku realizowanego w ramach Inwestycji Niedrogowej I i jednocześnie nie wywiązaniu się Inwestora z odpowiednich ustaleń rzeczowych i terminowych określonych w § 2 ust. 1 i 2 lit. a ZDM przysługuje prawo naliczenia kary umownej w wysokości szacunkowego kosztu Inwestycji Drogowej określonego w § 2 ust. 2 lit c powiększonego o 30%.
2. W przypadku niedotrzymania czasu realizacji Inwestycji Drogowej ustalonego w § 2 ust. 2 lit b ZDM może naliczyć kary umowne w wysokości 0,1% za każdy dzień zwłoki, licząc od dnia następnego po upływie czasu realizacji, od wartości szacunkowej kosztu Inwestycji Drogowej określonej w § 2 ust. 2 lit c powiększonej o 30%.
3. W przypadku niezawinionego przez Inwestora opóźnienia realizacji Inwestycji Drogowej, bądź konieczności wstrzymania lub zawieszenia prac, strony zobowiązują się do przygotowania stosownego aneksu zmieniającego terminy wskazane w § 2 ust. 2 , z zastrzeżeniem pozostałych postanowień § 2 ust. 2.
4. W przypadku niewykonania obowiązków dot. przekazania ZDM kopii wniosków o pozwolenie na użytkowanie i decyzji o pozwoleniu na użytkowanie dla wszystkich budynków realizowanych w ramach Inwestycji Niedrogowej I, o których mowa w §2 ust.6, ZDM może naliczyć karę umowną w wysokości 500 za każdy dzień zwłoki liczoną od 15 dnia od daty złożenia wniosku o pozwolenie na użytkowanie lub od 15 dnia od daty uzyskania decyzji o pozwoleniu na użytkowanie.
5. Inwestorowi przysługuje prawo odstąpienia od zawartej umowy, bez konsekwencji opisanych w ust. 1 i 2 niniejszego paragrafu, w przypadku nie przystąpienia do realizacji Inwestycji Niedrogowej I, o której mowa w § 1. Prawo do odstąpienia od umowy Inwestor może wykonać w terminie do dnia 31 grudnia 2021r.

§ 5

W przypadku wystąpienia konieczności udostępnienia terenu obejmującego pas drogowy, na którym realizowana jest inwestycja drogowa, dla realizacji urządzeń podziemnych i sieci (niezwiązanych z działalnością Inwestora) ZDM będzie:

- w trakcie trwania robót związanych z realizacją Inwestycji Drogowej ustalał warunki i wydawał zezwolenia na ewentualne naruszenie utwardzonych nawierzchni w konsultacji z Inwestorem,
- po zakończeniu robót związanych z realizacją Inwestycji Drogowej oraz jej przekazaniu zgodnie z § 6 niniejszej będzie ustalał warunki i wydawał zezwolenia na przebudowę lub

ewentualne naruszenie utwardzonych nawierzchni, bez powiadomienia Inwestora i bez prawa do odszkodowania; w okresie obowiązywania gwarancji i rękojmi, jakiegokolwiek naruszenie utwardzonych nawierzchni wykonanych przez Inwestora (po ich przekazaniu na rzecz Miasta Poznania) musi być odtworzone przez wykonawcę tych nawierzchni tak, aby nie utracić gwarancji i rękojmi na zrealizowany w ramach umowy inwestycji; Wymóg odtworzenia przebudowanych lub naruszanych nawierzchni) ZDM nałoży na konkretnego inwestora urządzeń podziemnych w chwili przeprowadzenia uzgodnień i wydawania zgody na ich realizację.

§6

Przekazanie na rzecz Miasta Poznania zrealizowanej nowej Inwestycji Drogowej

1. Odbiór Inwestycji Drogowej należy poprzedzić pisemnym lub telefonicznym zgłoszeniem przez Inwestora gotowości zwolnienia zajmowanego pasa drogowego, o którym mowa w treści zezwolenia na roboty drogowe, zakończonym protokołem zwolnienia pasa drogowego podpisanym przez Strony niniejszej umowy,
2. Przed odbiorem końcowym należy wykonać indywidualne przeglądy techniczne branżowe z udziałem Inwestora i przedstawicieli ZDM po wcześniejszym uzgodnieniu ich terminu (np. odwodnienie, oświetlenie, oznakowanie, zieleń), zakończone protokołem z przeglądu podpisanym przez Strony niniejszej umowy,
3. Warunkiem zgłoszenia gotowości do odbioru końcowego zrealizowanej Inwestycji Drogowej jest dostarczenie do ZDM dokumentu (pisemnego oświadczenia Inwestora) o zakończeniu realizacji inwestycji drogowej wraz z kompletną dokumentacją powykonawczą wg spisu stanowiącego załącznik nr 2 i zgodnie z chronologią spisu, umożliwiającą ocenę prawidłowości wykonania przedmiotu Umowy. Dokumentacja, o której mowa powyżej powinna być dostarczona w trzech egzemplarzach – dwóch analogowych i jednym w wersji elektronicznej,
4. ZDM wyznaczy datę odbioru zrealizowanej przez Inwestora Inwestycji Drogowej, w ciągu 7 dni roboczych od daty pisemnego powiadomienia Inwestora o kompletności i prawidłowości dostarczonych przez niego dokumentów. Komisyjny odbiór końcowy nastąpi z udziałem przedstawicieli wszystkich branż wraz z podpisaniem protokołu odbioru końcowego, gdzie stronami odbioru są Inwestor i Wykonawca przy udziale ZDM,
5. Jeżeli w toku czynności odbiorowych stwierdzone zostanie, że Inwestycja Drogowa nie osiągnęła gotowości do przekazania z powodu jej nie zakończenia – ZDM odmówi jej odbioru; jeżeli w toku odbioru stwierdzone zostaną wady nadające się do usunięcia – ZDM odmówi odbioru, wyznaczając zarazem Inwestorowi termin usunięcia wad. Po ich usunięciu ZDM przystąpi do ponownych czynności odbioru,
6. ZDM sporządzi protokół odbioru, zawierający ustalenia dokonane w toku czynności odbiorowych, stanowiący podstawę przekazania Inwestycji Drogowej na rzecz ZDM,
7. Za datę wykonania przez Inwestora zobowiązania wynikającego z niniejszej Umowy uznaje się datę odbioru Inwestycji Drogowej przez ZDM wpisaną do protokołu, o którym mowa w ust. 6 niniejszej umowy,
8. Przekazanie nakładów rzeczowych nastąpi na podstawie protokołów przekazania – przejęcia PT w dniu podpisania protokołu odbioru końcowego – wzór protokołu stanowi załącznik nr 3,
9. W dniu podpisania protokołu odbioru końcowego, nastąpi nieodpłatne przeniesienie na ZDM (lub podmioty przez niego wskazane), uprawnień z gwarancji jakości i rękojmi, udzielonych przez swoich wykonawców na prace wykonane w ramach realizacji Umowy, w zakresie niezbędnym do wykonania przez ZDM uprawnień związanych z usuwaniem wad i usterek w robotach budowlanych po ich przejęciu. Okres gwarancji jakości i rękojmi na roboty budowlane

nie może być krótszy niż pięć lat od daty podpisania protokołu odbioru końcowego. Wzór przeniesienia gwarancji i rękojmi stanowi załącznik nr 4.

§ 7

Umowa zostaje zawarta na czas określony – od dnia jej podpisania do dnia przekazania Inwestycji Drogowej przez Inwestora zgodnie z zapisami § 6 niniejszej umowy.

§ 8

Strony zobowiązane są, każda w swoim zakresie, do współdziałania przy realizacji niniejszej Umowy.

§ 9

Wszystkie zmiany niniejszej Umowy wymagają formy pisemnego aneksu podpisanego przez obie strony, pod rygorem nieważności.

§ 10

W sprawach nieuregulowanych Umową mają zastosowanie odpowiednie przepisy Kodeksu Cywilnego.

§ 11

Spory mogące wyniknąć na tle niniejszej Umowy strony poddają rozstrzygnięciu przez sąd miejscowo i rzeczowo właściwy dla ZDM.

§ 12

Umowa została sporządzona w dwóch jednobrzmiących egzemplarzach, po jednym dla każdej ze stron.

Z-ca Dyrektora
ds. Inwestycji
Radosław Ciesielski

ZDM:

Inwestor:

Załączniki:

1. Załącznik 1 – plan sytuacyjny
2. Załącznik 2 – spis dokumentacji powykonawczej
3. Załącznik 3 – wzór protokołu PT
4. Załącznik 4 – wzór przeniesienia gwarancji i rękojmi

W trosce o środowisko naturalne prosimy o przekazywanie dwustronnie drukowanych /kopiowanych dokumentów. Dziękujemy!

DOKUMENTACJA ODBIOROWA - POWYKONAWCZA

kopie przekazywanych dokumentów powinny być potwierdzone za zgodność z oryginałem

| Tom I | | Dokumenty potrzebne do przejęcia środka trwałego |
|--------|------|---|
| 1 | | Dokumenty rejestracyjne firmy np. wypis z Krajowego Rejestru Sądowego |
| 2 | | Umowa z ZDM zawarta na podstawie art. 16 ustawy o drogach publicznych/aneksy |
| 3 | | Decyzja - pozwolenie na budowę inw. drogowej/zgłoszenie rozpoczęcia robót do WUiA i zawiadomienie o terminie rozpoczęcia robót do PINB |
| 4 | | Zawiadomienie o zakończeniu robót do PINB (po bezusterkowych przeglądach branżowych) |
| 5 | | Decyzja - pozwolenie na budowę inw. niedrogowej |
| 6 | | Decyzja o lokalizacji zjazdu/(ów) |
| 7 | | Zezwolenia na zajęcie pasa drogowego (ZDM) |
| 8 | | Protokoły odbiorów technicznych/eksploatacyjnych instalacji obcych wraz z ich spisem |
| 9 | | Pozwolenie na użytkowanie inwestycji drogowej (jeśli jest wymagane, o które należy wystąpić po odbiorze końcowym inwestycji drogowej) |
| 10 | | Pełnomocnictwo (do dokonania odbioru + przeniesienia gwarancji + zbycia nakładów na rzecz MP) + opłata skarbową |
| 11 | | Oświadczenie o przeniesieniu praw wynikających z gwarancji i rękojmi (wraz z kopią umowy z wykonawcą zawierającą zapisy gwarancyjne) |
| 12 | | Kopia dziennika budowy inw. drogowej |
| 13 | | Dokumenty finansowe: |
| | 13.1 | Kosztorys powykonawczy |
| | 13.2 | Zestawienie ilościowo-wartościowe wykonanych robót (odrębnie dla każdej ulicy - patrz uwagi do PT) |
| | 13.3 | projekt protokołu przekazania - przejęcia PT ze wskazaniem rodzaju materiału, wymiarów (powierzchni), oznaczeń geodezyjnych nieruchomości, na której znajduje się przekazywany środek trwały - z zachowaniem podziału wynikającego z klasyfikacji rodzajowej środków trwałych (ostateczna wartość zostanie określona po rozliczeniu wykonawcy) - po weryfikacji projektu przez ZDM podpisany przez Inwestora protokół PT dostarczany jest w 3 egzemplarzach |
| Tom II | | Dokumenty powykonawcze branżowe (w osobnych segregatorach, skoroszytach) |
| 1 | | Drogowe |
| | 1.1 | Protokół z przeglądu technicznego (ZDM) - zwolnienie pasa drogowego, poprzedzający odbiór końcowy |
| | 1.2 | Uzgodnienia projektu budowlanego dla branży drogowej |
| | 1.3 | Projekt drogowy powykonawczy (opis, konstrukcja nawierzchni, przekroje charakterystyczne - podpisane przez kierownika i inspektora nadzoru) z adnotacją dokumentacja powykonawcza i kopiami uprawnień |
| | 1.4 | Oświadczenie kierownika robót drogowych o zgodności wykonania budowy zgodnie ze sztuką, warunkami i przepisami wraz z kopią uprawnień kierownika |
| | 1.5 | Oświadczenie kierownika robót drogowych o zgodności wykonania budowy zgodnie z projektem (lub ze zmianami - jakimi) |
| | 1.6 | Geodezyjna inwentaryzacja powykonawcza wraz z oryginałem mapy zasadniczej (potwierdzonej przez GEOPOZ) powstałej w wyniku geodezyjnej inwentaryzacji powykonawczej oraz szkice geodezyjne powykonawcze (współrzędne i rzędne) |
| | 1.7 | Wyniki pomiarów kontrolnych (w tym: odwierty, pomiar dla warstwy bitumicznej, wskaźnik zagęszczenia, spadki chodnika itp.) podpisane przez kierownika i inspektora wraz ze spisem tych pomiarów |
| | 1.8 | Deklaracje zgodności i atesty na materiały ze spisem z klauzulą "materiał wbudowano na inwestycji..." podpisane przez kierownika i inspektora nadzoru wraz ze spisem załączonych materiałów |
| | 1.9 | Oświadczenie kierownika budowy, że znaki osnowy geodezyjnej nie zostały zniszczone lub uszkodzone, potwierdzone podpisem geodety obsługującego budowę lub kopią zawiadomienia w sprawie ochrony znaków geodezyjnych, grawimetrycznych i magnetycznych |
| | 1.10 | Dokumenty dot. przekazania odpadów (potwierdzenie przyjęcia odpadów, upoważnienie podmiotu przyjmującego) |
| 2 | | SOR - Kopia zatwierdzonego projektu stałej organizacji ruchu |
| | 2.1 | Kopia zawiadomienia MIR dot. wprowadzenia SOR |
| | 2.2 | Protokołu z kontroli poprawności wprowadzenia SOR |
| 3 | | Zieleń |

| | |
|----------|---|
| 3.1 | Protokół z przeglądu technicznego (ZDM - Wydział Terenów Zieleni) poprzedzający odbiór końcowy |
| 3.2 | Inwentaryzacja dendrologiczna (tabelaryczna + mapa) |
| 3.3 | Projekt powykonawczy zagospodarowania zieleni podpisany przez kierownika i inspektora nadzoru z adnotacją dokumentacja powykonawcza i kopiami uprawnień |
| 3.4 | Uzgodnienia projektu dla zieleni |
| 3.5 | W przypadku wycinki drzew - kopia zgody ZDM oraz decyzji właściwego organu (WOŚ lub Urząd Wojewódzki) |
| 3.6 | Zobowiązanie Inwestora do pokrycia kosztów 3 letniej pielęgnacji nasadzeń |
| 3.7 | Dokumenty dot. przekazania drewna (potwierdzenie przyjęcia) |
| 4 | Kanalizacja Deszczowa |
| 4.1 | Protokół z przeglądu technicznego (ZDM - Wydział Utrzymania Infrastruktury Technicznej), poprzedzający odbiór końcowy |
| 4.2 | Projekt powykonawczy podpisany przez kierownika i inspektora nadzoru z adnotacją dokumentacja powykonawcza oraz kopie uprawnień |
| 4.3 | Uzgodnienia projektu dla k.d. |
| 4.4 | Oświadczenie kierownika robót o zgodności wykonania budowy zgodnie ze sztuką, warunkami i przepisami wraz z kopią uprawnień kierownika |
| 4.5 | Oświadczenie kierownika robót o zgodności wykonania budowy zgodnie z projektem (lub ze zmianami - jakimi) |
| 4.6 | Inwentaryzacja powykonawcza geodezyjna wszystkich urządzeń i rurociągów na mapie (potwierdzonej przez GEOPOZ) oraz na szkicach; na odwrocie szkiców wykaz współrzędnych (wykaz współrzędnych także w postaci elektronicznej dla obiektów o ilości punktów większej niż 20 - w formacie *.txt.) |
| 4.7 | Kopia protokołu z załącznikiem tabelarycznym, w którym wyspecyfikowany będzie zakres sieci kanalizacji deszczowej w rozbiciu na odcinki jednorodne |
| 4.8 | Wyniki oceny prawidłowości wykonania poszczególnych etapów kanałów deszczowych za pomocą kamery filmowej wraz z wynikami zarejestrowanymi na nośniku cyfrowym |
| 4.9 | Pozwolenie wodno-prawne, operat wodno-prawny |
| 4.10 | Dokumentacja eksploatacyjna dla urządzeń podczyszczających oraz wylotu |
| 4.11 | Deklaracje zgodności i atesty na materiały ze spisem z klauzulą "materiał wbudowano na inwestycji..." podpisane przez kierownika i inspektora nadzoru wraz ze spisem załączonych materiałów |
| 5 | Oświetlenie drogowe |
| 5.1 | Protokół z przeglądu technicznego (ZDM - Wydział Utrzymania Infrastruktury Technicznej) poprzedzający odbiór końcowy |
| 5.2 | Projekt powykonawczy podpisany przez kierownika i inspektora nadzoru z adnotacją "dokumentacja powykonawcza" zawierający m.in. warunki zasilania, obliczenia elektryczne i oświetleniowe, schemat jednokreskowy, schemat na podkładzie geodezyjnym, zestawienie materiałów zabudowanych, oświetlenie powinno spełniać warunki normy PN13201 (na stronie tytułowej podpisy projektanta i wykonawcy) oraz kopie uprawnień |
| 5.3 | Oświadczenie kierownika robót elektrycznych o zgodności wykonania budowy zgodnie ze sztuką, warunkami i przepisami |
| 5.4 | Oświadczenie kierownika robót drogowych o zgodności wykonania budowy zgodnie z projektem (lub ze zmianami - jakimi) |
| 5.5 | Inwentaryzacja geodezyjna uzupełniona o współrzędne punktów świetlnych w standardzie WGS84 |
| 5.6 | Aktualnie wykonane (nie wcześniej jak 60 dni przed zgłoszeniem do odbioru) - protokoły pomiarów skuteczności ochrony przeciwporażeniowej, rezystancji uziemień i rezystancji izolacji kabli z dołączonymi kopiami legalizacji użytych merników oraz kopiami uprawnień osób wykonujących pomiary |
| 5.7 | Certyfikaty, deklaracje i atesty zabudowanych materiałów ze spisem z klauzulą "materiał wbudowano na inwestycji..." (podpisane przez kierownika i inspektora nadzoru) wraz ze spisem tych materiałów |
| 6 | Kanał technologiczny - teletechniczny |
| 6.1 | Protokół z przeglądu technicznego (ZDM -RITS, UM- WZKiB), poprzedzający odbiór końcowy |
| 6.2 | Projekt powykonawczy podpisany przez kierownika i inspektora nadzoru z adnotacją dokumentacja powykonawcza oraz kopie uprawnień |
| 6.3 | Oświadczenie kierownika robót o zgodności wykonania budowy zgodnie z projektem (lub ze zmianami - jakimi) |
| 6.4 | Inwentaryzacja powykonawcza geodezyjna wszystkich urządzeń i rurociągów na mapie (potwierdzonej przez GEOPOZ) oraz na szkicach; na odwrocie szkiców wykaz współrzędnych (wykaz współrzędnych także w postaci elektronicznej dla obiektów o ilości punktów większej niż 20 - w formacie *.txt.) |
| 6.5 | Dokumentacja powykonawcza w formie elektronicznej |
| 6.6 | Deklaracje zgodności i atesty na materiały ze spisem z klauzulą "materiał wbudowano na inwestycji..." podpisane przez kierownika i inspektora nadzoru wraz ze spisem załączonych materiałów |

Uwagi do wypełniania PT:

Gdy realizowanych jest kilka ulic w ramach jednej inwestycji pojawia się problem przypisania poszczególnych nakładów do konkretnej ulicy. W ewidencji ulic przyjmuje się, że skrzyżowanie dwóch dróg należy do drogi wyższej kategorii, a w przypadku dróg tej samej kategorii do drogi o niższym numerze. Należy zwrócić uwagę, że skrzyżowanie dwóch dróg zaczyna się, gdy zmienia się przekrój ulicy czyli np. zaczyna się łuk lub pojawia się dodatkowy pas ruchu. Uwzględnienie powyższego ma duży wpływ na wielkość powierzchni przypisywanej do konkretnej ulicy. PT oraz oświadczenie o przeniesieniu gwarancji podpisuje osoba upoważniona w KRS lub posiadająca pełnomocnictwo.



Załącznik nr 3

| | | | |
|---|------------------------|--------------------------------|--------------------|
| PROTOKÓŁ | |F. | |
| przekazania – przejęcia | | 3 egzemplarze | |
| środka trwałego | | PT | |
| Pieczeć | | | |
| Na podstawie § umowy nr przekazuje się Miastu Poznań – Zarządowi Dróg Miejskich środek trwały o niżej określonych cechach : | | | |
| Nazwa | | | |
| Symbol klasyfikacji rodzajowej | | Wartość początkowa | |
| Numer Inwentarzowy | | Umorzenie | |
| | | 0 | |
| Przekazujący (pieczęć, podpisy) | Ilość załączników | Przejmujący (pieczęć, podpisy) | |
| | Data | | |
| Charakterystyka : | | | |
| Lokalizacja : działka, arkusz, obręb | | | |
| Wartość robót nawierzchniowych /jezdni – z opisem : rodzaj nawierzchni, powierzchnia, długość itp./ | | | |
| zł | | | |
| Wartość robót nawierzchniowych /chodnik – z opisem j.w./ | | | |
| zł | | | |
| Oświetlenie drogowe /z opisem – ilość: słupów, opraw, rodzaj opraw itp./ | | | |
| zł | | | |
| Sygnalizacja drogowa /z opisem – ilość: słupów, sterowników, kamer, studni kablowych, kabli i ich rodzaj oraz długość itp./ | | | |
| zł | | | |
| Kanalizacja deszczowa /z opisem: rodzaje i długości kanałów deszczowych, rur kanalizacyjnych, studni rewizyjnych itp./ | | | |
| zł | | | |
| Zieleń /z opisem – rodzaje drzew, krzewów oraz ich ilość/ | | | |
| zł | | | |
| PK nr z dnia | | | |
| Wartość początkowa | Kwota | Wn | Ma |
| | | | |
| Umorzenie | | | |
| Symbol klasyfikacji rodzajowej | Nr inwentarzowy | Stopa % umorzenia | Stanowisko kosztów |
| Gł. księgowy | Księgowość analityczna | Księgowość syntetyczna | |

- Z komentarzem [a1]:** pieczęć firmowa podmiotu przekazującego infrastrukturę drogową
- Z komentarzem [a2]:** w przypadku oświadczenia o zrzeczeniu się nakładów data oświadczenia; w innym przypadku data po protokole końcowym
- Z komentarzem [a3]: Uwagi do wypełnienia PT:** gdy realizowanych jest kilka ulic w ramach jednej inwestycji pojawia się problem przypisania poszczególnych nakładów do konkretnej ulicy. W ewidencji ulic przyjmuje się, że skrzyżowanie dwóch dróg należy do drogi wyższej kategorii, a w przypadku dróg tej samej kategorii do drogi o niższym numerze. Tu z kolei należy zwrócić uwagę, że skrzyżowanie dwóch dróg zaczyna się gdy zmienia się przekrój ulicy czyli np. zaczyna się luk lub pojawia się dodatkowy pas ruchu. uwzględnienie powyższego ma duży wpływ na powierzchnie przypisywane do konkretnej ulicy.
- Z komentarzem [a4]:** np. Umowa DR/NR/ ROK lub w przypadku braku umowy inny dokument z którego wynika zobowiązanie do przekazania ZDM infrastruktury drogowej
- Z komentarzem [a5]:** nazwa środka trwałego Np. jezdnia, chodnik, kanał deszczowy, zieleń
- Z komentarzem [a6]:** 220 dla dróg i oświetlenia, zieleń, 211 dla kanalizacji deszczowej
- Z komentarzem [a7]:** koszt wytworzenia środka trwałego
- Z komentarzem [a8]:** tylko w przypadku ujawnienia infrastruktury w w ewidencji środków trwałych
- Z komentarzem [a9]:** tylko w przypadku ujawnienia infrastruktury w w ewidencji środków trwałych
- Z komentarzem [a10]:** podpis osoby upoważnionej w KRS
- Z komentarzem [a11]:** niepotrzebne usunąć
- Z komentarzem [a12]:** bardzo ważne, umożliwia precyzyjną lokalizację infrastruktury, TYLKO DZIAŁKI MIASTA POZNAŃ!

Poznań, dn.r.

OŚWIADCZENIE

Realizując postanowienia § umowy nr
z dn.
z siedzibą w przy

reprezentowana przez **Panią/Pana**

przekazuje na rzecz Miasta Poznania prawa wynikające z gwarancji jakości i rękojmi z tytułu wykonanych robót drogowych na ul.

objętych umowami z następującymi wykonawcami/podwykonawcami:

.....
.....

których kopie stanowią załącznik do oświadczenia.

.....
Pieczęć i podpis Inwestora

Jednocześnie wykonawcy/podwykonawcy potwierdzają, że zapoznali się z powyższym i akceptują przeniesienie praw wynikających z gwarancji i rękojmi na rzecz Miasta Poznania – ZDM.

.....
Pieczęć i podpis Wykonawców/Podwykonawców



Bielsko – Biata, dnia 29 grudnia 2020 r.

PEŁNOMOCNICTWO

Murapol Real Estate Spółka Akcyjna z siedzibą w Bielsku-Białej, pod adresem: ul. Partyzantów nr 49, 43-300 Bielsko – Biata, wpisana do Rejestru Przedsiębiorców Krajowego Rejestru Sądowego przez Sąd Rejonowy w Bielsku-Białej, VIII Wydział Gospodarczy Krajowego Rejestru Przedsiębiorców pod numerem KRS: 0000030723, NIP: 6771007078, REGON: 350757002, zwana dalej „Spółką” reprezentowana przez:

- **Nikodema Iskrę – Prezesa Zarządu.**
- **Michała Feist – Wiceprezesa Zarządu.**

niniejszym udziela pełnomocnictwa:

Panu Michałowi Marciniukowi

PESEL: 77061807314, nr dowodu osobistego AUM 713092

- zwanemu dalej „**Pełnomocnikiem**”

Adres do doręczeń:

Murapol Real Estate S.A.
ul. Partyzantów 49
43-300 Bielsko – Biata

do reprezentowania spółki w sprawie umowy dot. ustalenia szczegółowych warunków realizacji inwestycji drogowej polegającej na budowie drogi wewnętrznej oznaczonej w Miejscowym Planie Zagospodarowania Przestrzennego „w rejonie ul. Unii Lubelskiej” symbolem 1 KD-W na warunkach i w zakresie wynikającym z planu sytuacyjnego uzgodnionego przez Zarząd Dróg Miejskich w Poznaniu pismem IU.PN.4110.5.3.2020 z dnia 16 września 2020 r. Niniejsze pełnomocnictwo obejmuje umocowanie do zawarcia umowy pomiędzy Miastem Poznań reprezentowanym przez Zarząd Dróg Miejskich w Poznaniu, a spółką na warunkach uzgodnionych przez pełnomocnika z Miastem Poznań, Zarządem Dróg Miejskich w zakresie inwestycji drogowej wskazanej powyżej.




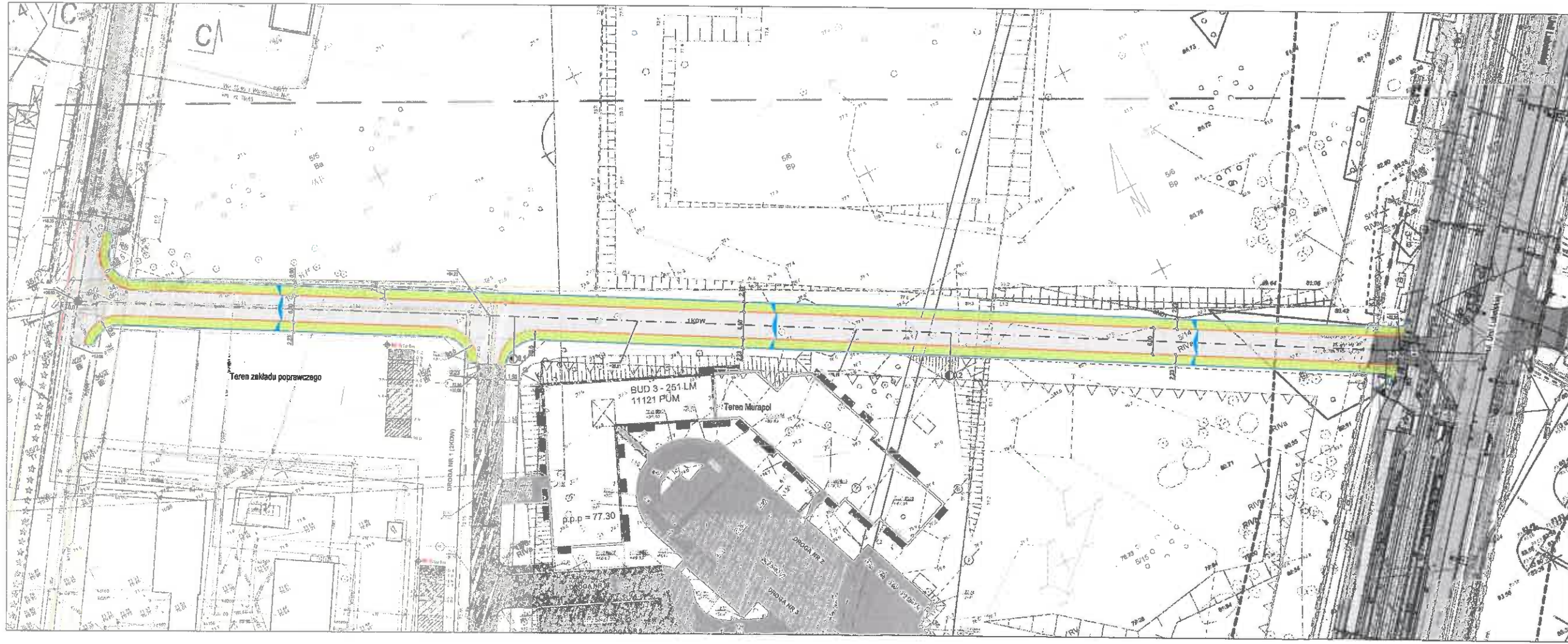
Nikodem Iskra
Prezes Zarządu



Michał Feist
Wiceprezes Zarządu

sprawdzono pod względem
formalno - prawnym





LEGENDA:

- Nawierzchnia jezdni z betonowej kostki brukowej typu "DWITEOWNIK" i bruku szarego
- Nawierzchnia chodników z betonowej kostki brukowej typu "CEGLA"
- Projektowana rzębie nawierzchni
- Krawężnik wysłany 15x30 cm
- Krawężnik obrizny 15x30 cm
- Obzecie betonowe 6x30 cm
- Krawężnik wtopiony 12x25 cm

MAD
MURAPOL ARCHITECTS DRIVE

Kępczyńskiego 6/10 S.A.
ul. Pąpczarska 40-03-200, 60-200 Poznań
Kancelaria w Warszawie, Wrocławiu

INWESTOR
MURAPOL REAL ESTATE S.A.

PROJEKT
PROJEKT DROGI 1KDW NA ODCINKU OD UL. WĄGROWSKIEJ DO UL. UNII LUBELSKIEJ W POZNAMIU

ADRES INWESTYCJI
ul. Unii Lubelskiej, Poznań

| PROJEKTANT | NR LPP/ANW | DATA | PODRZĘB |
|---|------------|-----------------|---------|
| mgr Adam Sokoł | 76050PW | 07.2020 | |
| SPRZĄDZAJĄCY | | | |
| mgr Szymon Kozłowski | 107000PW | 07.2020 | |
| OPRACOWAŁ | | | |
| mgr Adam Sokoł | | 07.2020 | |
| | | | |
| ZAWARTOŚĆ | | | |
| NUMER BUDYNKU | | PLAN SYTUACYJNY | |
| FAZA PROJEKTU PROJEKT KONCEPCYJNY | | | |
| NR PROJEKTU | SKALA | DATA | |
| | 1:500 | 07.2020 | |
| FIRMA | BRANŻA | OKREŚLIENIE | NUMER |
| STUDIO ARCHITECTS | DRÓGOWA | - | 1/1 |

