

UMOWA NR IRI.4711.02.2020

zawarta w dniu **20-10-2020** r. pomiędzy:

Miastem Poznań

reprezentowanym przez z-cę Dyrektora Zarządu Dróg Miejskich – Radosława Ciesielskiego,
ul. Wilczak 17, 61-623 Poznań,
zwanym w dalszej części umowy **ZDM,**

a

Vastbouw Poznań Sp. z o.o. z siedzibą w Poznaniu (60 – 461) przy ul. ks. J. Twardowskiego 18
wpisaną do rejestru przedsiębiorstw w Sądzie Rejonowym w Poznaniu – Nowe Miasto i Wilda,
VIII Wydział Gospodarczy Krajowego Rejestru Sądowego, pod numerem KRS 0000312769
NIP 781-18-19-074 którą reprezentuje:

Członek Zarządu – Jakub Pudliszak

zwaną w dalszej części umowy **Inwestorem** o następującej treści:

§ 1

1. Przedmiotem umowy jest ustalenie szczegółowych warunków realizacji inwestycji drogowej polegającej na **przebudowie ul. Literackiej oraz budowie ul. Moniki Gruchmanowej i ul. bł. Marii Karłowskiej** oznaczonych w mpzp pn. „W rej. ulic Koszalińskiej i Hezjoda” odpowiednio symbolem 7KD-L i 6 KD-L na warunkach i w zakresie wynikającym z projektu koncepcyjnego uzgodnionego pismem nr IU.PJ.4110.21.4.2020 z dnia 3 sierpnia 2020 oraz w zakresie prac wskazanych w § 2 ust. 1 i 2 Umowy, której wykonanie spowodowane jest inwestycją niedrogową, polegającą na budowie zespołu 4 budynków mieszkalnych wielorodzinnych z podziemną halą garażową oraz usługami na parterze, przewidzianą do realizacji na terenie działki nr 1/88 ark. 14 obręb Gołęcin położonych w Poznaniu przy ul. Literackiej.
2. Realizacja inwestycji drogowej, o której mowa w ust. 1 powyżej nastąpi, wyłącznie kosztem własnym i staraniem Inwestora.
3. Opisany wyżej zakres przebudowy zaznaczono na planie sytuacyjnym stanowiącym załącznik nr 1.

§ 2

Inwestor zobowiązuje się do:

1. Kompleksowego przygotowania inwestycji drogowej, o której mowa w § 1 ust. 1 w zakresie:
 - a. ul. Literackiej

- budowy chodnika bezpośrednio przy jezdni na takiej długości od skrzyżowania z ul. Moniki Gruchmanowej (7KD-L), która umożliwi wykonanie przejścia dla pieszych na chodnik zlokalizowany po stronie przeciwnej ul. Literackiej,
- b. ul. Moniki Gruchmanowej (7KD-L)
- budowy jezdni o szer. 6 m na długości działki Inwestora,
 - budowy jednostronnego chodnika o szer. 2 m po stronie Inwestora,
 - budowy zjazdów,
 - budowy skrzyżowania ulic Moniki Gruchmanowej (7KD-L) i bł. Marii Karłowskiej (6KD-L),
 - budowy odwodnienia ulicy poprzez wykonanie kanalizacji deszczowej zgodnie z warunkami technicznymi, które zostaną wydane przez Aquanet S.A na podstawie opinii z dnia 14.08.2020 nr DW/IBM/460/61160/2020,
 - budowy oświetlenia drogowego,
 - budowy kanału technologicznego,
 - urządzenia zieleni (trawnika) zgodnie ze sztuką ogrodniczą i wytycznymi ZDM,
- c. ul. bł. Marii Karłowskiej (6KD-L)
- budowy jezdni o szer. 5 m na długości od skrzyżowania ulic Moniki Gruchmanowej (7KD-L) i bł. Marii Karłowskiej (6KD-L) do skrzyżowania z ul. Olgi Sawickiej (7KD-D),
 - budowy jednostronnego chodnika o szer. 2,5 m po stronie Inwestora,
 - budowy zjazdu,
 - budowy odwodnienia ulicy poprzez wykonanie kanalizacji deszczowej zgodnie z warunkami technicznymi, które zostaną wydane przez Aquanet S.A na podstawie opinii z dnia 14.08.2020 nr DW/IBM/460/61160/2020,
 - budowy oświetlenia drogowego,
 - budowy kanału technologicznego,
 - urządzenia zieleni (trawnika) zgodnie ze sztuką ogrodniczą i wytycznymi ZDM,

2. Powyższe obejmować będzie:

- 1) opracowanie projektu budowlanego przy czym dokumentacja będzie opracowana zgodnie z obowiązującymi przepisami prawa, obowiązującymi przepisami techniczno – budowlanymi oraz wytycznymi i będzie kompletna z punktu widzenia celu, któremu ma służyć. Ponadto będzie opracowana w oparciu o aktualne warunki techniczne wszystkich gestorów sieci i będzie obejmować wszystkie konieczne branże, a także z uwzględnieniem wymagań szczególnych Zarządcy Drogi takich jak:
 - a. Zarządzenie Prezydenta Miasta Poznania nr 481/2019/P z dnia 03.06.2019 r. dot. standardów technicznych infrastruktury rowerowej na terenie miasta Poznania,
 - b. wytyczne w zakresie: nawierzchni chodników; kolorystyki elementów infrastruktury; katalogu mebli miejskich; projektowania, ochrony oraz pielęgnacji zieleni przyulicznej a także standardy dostępności Miasta Poznania dla osób z niepełnosprawnościami (www.poznan.pl/przestrzenpubliczna); wszelkie odstępstwa od ww. wytycznych należy uzgodnić Pełnomocnikiem Prezydenta Miasta Poznania ds. Estetyki Miasta;
 - c. Projekt budowlany będzie opracowany w całości jedynie dla części faktycznie realizowanej przez Inwestora, natomiast koncepcja projektowa została opracowana dla pełnego odcinka ulic **Moniki Gruchmanowej i bł. Marii Karłowskiej**.

ZDM, w przypadku realizacji wyłączonych dla Inwestora elementów przez inny podmiot, zastrzega sobie prawo do nieodpłatnego i nieograniczonego w czasie korzystania i rozporządzania, w tym udostępniania innemu podmiotowi, uzgodnionym

projektem koncepcyjnym w całości lub w części bez konieczności składania w tej sprawie odrębnych oświadczeń woli.

Szczegółowy zakres prac projektowych będzie wynikał z uzyskanych przez Inwestora warunków technicznych oraz uzgodnień dokonywanych w trakcie projektowania z Zarządcą Drogi. W trakcie opracowywania projektu każdej z branż wymagane jest konsultowanie przyjętych rozwiązań z Zarządcą Drogi,

- 2) opracowanie projektu tymczasowej (na czas przebudowy układu drogowego) i docelowej organizacji ruchu,
 - 3) opracowanie projektów budowlanych i wykonawczych branżowych dla niezbędnej budowy nowych i przebudowy istniejących, kolizyjnych uzbrojeń (w przypadku takiej konieczności),
 - 4) uzyskanie niezbędnych opinii i uzgodnień dla wszystkich ww. projektów, w tym z ZDM, Miejskim Inżynierem Ruchu, AQUANET S.A. i z Narad Koordynacyjnych (dawniej ZUD) prowadzonych w GEOPOZ-ie (w zakresie przebudowy istniejących uzbrojeń – w przypadku takiej konieczności),
 - 5) uzyskanie od ZDM prawa do dysponowania gruntem zajmowanym w celu realizacji przedmiotowej inwestycji drogowej,
 - 6) uzyskanie od ZDM decyzji lokalizacyjnej na zjazd,
 - 7) uzyskanie pozwolenia na budowę lub dokonanie zgłoszenia zamiaru wykonywania robót do Wydziału Urbanistyki i Architektury Urzędu Miasta Poznania dla Inwestycji Drogowej.
3. zrealizowania w terenie, własnym kosztem i staraniem inwestycji drogowej, o której mowa w ust. 1.

Kompleksowa realizacja przez Inwestora inwestycji drogowej w terenie (w tym koniecznych przebrojeń) nastąpi na podstawie dokumentacji projektowej, o której mowa w § 2 ust. 2 pkt 1.

Rozpoczęcie budowy nastąpi w terminie umożliwiającym zakończenie wszystkich robót związanych z realizacją ww. inwestycji drogowej i jej przekazanie zgodnie z § 6 przed dniem uzyskania pozwolenia na użytkowanie któregokolwiek z budynków określonych w § 1.

Ponadto, realizacja inwestycji drogowej:

- potrwa nie dłużej niż 4 miesiące od dnia rozpoczęcia budowy,
- w przypadku konieczności realizacji w pasie drogowym uzbrojeń dla inwestycji niedrogowej (określonej w § 1) inwestycja drogowa zostanie wykonana po zrealizowaniu tych uzbrojeń,
- zostanie terminowo tak zaplanowana, aby nie musiała być prowadzona w miesiącach zimowych tzn. od 1 listopada do 28 lutego, w zakresach dotyczących tych robót, których wykonanie nie jest dopuszczalne zgodnie z obowiązującymi przepisami, lub wynika to z warunków technicznych ich wykonania.

Szacunkowy koszt inwestycji drogowej wynosi: 1 127 284,49 zł netto + obowiązujący VAT (słownie: milion sto dwadzieścia siedem tysięcy dwieście osiemdziesiąt cztery 49/100 złote netto + VAT).

Dla uniknięcia wątpliwości Strony potwierdzają, że podana wyżej wartość inwestycji drogowej ma charakter wyłącznie szacunkowy. Inwestor jest zobowiązany do rzeczowej realizacji inwestycji drogowej, bez względu na jej rzeczywisty koszt, który może różnić się (zarówno na plus jak i na minus) od wartości szacunkowej.

4. przekazania kserokopii ostatecznej decyzji pozwolenia na budowę dla inwestycji niedrogowej, opisanej w § 1, w terminie 7 dni od dnia jej uzyskania, a także wstępnego (jak najszybszego) określenia terminu realizacji inwestycji drogowej. Ustalenie terminu rozpoczęcia inwestycji drogowej nastąpi bez zbędnej zwłoki, po uzyskaniu ww. ostatecznej decyzji o pozwoleniu na budowę,
5. wystąpienia do ZDM z wnioskiem o wydanie zezwolenia na prowadzenie robót związanych z realizacją inwestycji drogowej i infrastruktury w terenie pasa drogowego będącego w administracji ZDM na 30 dni przed rozpoczęciem prac,
6. uzyskania (w przypadku konieczności) zgody na prowadzenie prac budowlanych związanych z realizacją inwestycji drogowej i infrastruktury w terenie nie będącym w administracji ZDM od jego zarządcy/właściciela,
7. wykonania prac w ramach niniejszej umowy przez osoby posiadające odpowiednie kwalifikacje, uprawnienia i inne zezwolenia wymagane przepisami prawa,
8. użycia materiałów i środków produkcji niezbędnych do prawidłowego prowadzenia wszystkich robót (w tym zamówienia koniecznych urządzeń i materiałów umożliwiających poprawne i terminowe wykonanie wszelkich prac),
9. wykonania wszystkich robót wskazanych w niniejszej umowie osobiście lub za pomocą podwykonawców, którym będzie przekazywał wszelkie informacje niezbędne dla właściwego wykonania umowy. W sytuacji wykonania robót za pomocą podwykonawców Inwestor zobowiązany jest do ustanowienia inspektorów nadzoru inwestorskiego,
10. w przypadku konieczności uzyskania pozwolenia na budowę Inwestor zobowiązuje się dodatkowo do:
 - zgłoszenia do właściwego organu administracji publicznej rozpoczęcia i zakończenia robót budowlanych,
 - występowania o wydanie i odbiór dziennika (-ów) budowy,
 - **powołania niezależnego od wykonawcy robót nadzoru inwestorskiego przy realizacji inwestycji drogowej nad wszystkimi branżami,**
 - informowania ZDM o przebiegu realizacji inwestycji drogowej,
 - uzyskania pozwolenia na użytkowanie dla inwestycji drogowej – w przypadku takiej konieczności,
11. komisyjnego przekazania na rzecz Miasta Poznania zrealizowanej nowej inwestycji drogowej (poniesionych nakładów).

Inwestor nie będzie żądał żadnego wynagrodzenia za poniesione nakłady i nie będzie dochodził zwrotu poniesionych kosztów związanych z realizacją inwestycji drogowej, oraz niniejszą Umową zrzeka się wszelkich roszczeń w stosunku do Miasta, w tym do ZDM z tego tytułu.

12. nieodpłatnego przekazania ZDM, po zakończeniu prac, kompletu dokumentów związanych z realizacją inwestycji drogowej (załącznik nr 2),
13. udzielenia gwarancji i rękojmi na roboty przez siebie osobiście wykonywane w ramach realizacji niniejszej umowy (termin gwarancji i rękojmi nie może być krótszy niż 5 lat),

14. przeniesienia na ZDM lub podmioty przez niego wskazane uprawnień z gwarancji jakości i rękojmi udzielonej przez swoich podwykonawców na prace wykonane w ramach realizacji niniejszej umowy (termin gwarancji i rękojmi nie może być krótszy niż 5 lat),
15. uzgodnienia z zarządcą drogi obsługi budowy dla inwestycji niedrogowej i drogowej; w przypadku zniszczenia:
 - w czasie prowadzonych robót budowlanych związanych z realizacją inwestycji drogowej i niedrogowej, nawierzchni jezdni i chodników nie objętych przebudową, ich odtworzenie musi nastąpić kosztem i staraniem Inwestora przed dniem uzyskania pozwolenia na użytkowanie inwestycji niedrogowej, określonej w § 1,
 - w przypadku zniszczenia w czasie budowy inwestycji niedrogowej nawierzchni dróg, którymi będzie odbywał się dojazd do placu budowy (nawierzchni nowowybudowanych ulic jak i dróg istniejących) ich odtworzenie musi nastąpić kosztem i staraniem Inwestora przed dniem uzyskania pozwolenia na użytkowanie inwestycji niedrogowej, określonej w § 1;(zakres powyższego odtworzenia należy wyprzedzająco uzgodnić z ZDM – Wydziałem Remontów i Utrzymania Dróg). Niniejsza konieczność dotyczy także terenów zielonych, z tym że zakres odtworzenia należy uzgodnić z Wydziałem Terenów Zieleni jak również elementów sieci kanalizacji i oświetlenia – Wydział Utrzymania Infrastruktury Drogowej. W celu udokumentowania stanu technicznego nawierzchni ulic przyległych do projektowanej inwestycji należy powiadomić ZDM (Wydział Remontów i Utrzymania Dróg) o planowanym rozpoczęciu robót budowlanych. Przed rozpoczęciem prac Inwestor zobowiązany jest do wykonania stosownej dokumentacji video lub foto potwierdzającej stan dróg,
16. utrzymywania, przez cały okres prowadzonych prac budowlanych związanych z realizacją inwestycji drogowej i niedrogowej, nawierzchni sąsiednich jezdni i chodników w należytej czystości i stanie technicznym,
17. wykonania (w przypadku konieczności) prac budowlanych i związanych z założeniem nowej zieleni (w tym z nasadzeniami rekompensującymi, tam gdzie one będą miały miejsce) pod nadzorem inspektora nadzoru terenów zieleni; prace w obrębie systemu korzeniowego będą wykonywane ręcznie, prowadzone jedynie w minimalnym zakresie i niezbędnym czasie, pnie i konary nie będą uszkodzane, korzenie nie będą odcinane i frezowane, a w przypadku ich odkrycia będą one zabezpieczone przed przesuszeniem, zabezpieczenie zieleni odbywać się będzie poprzez wyгородzenie terenu np. taśmami i zamieszczenie informacji „STREFA OCHRONY ZIELENI – ZAKAZ WSTĘPU”,
18. umożliwienia przedstawicielowi ZDM dostępu do terenu objętego inwestycją drogową, celem kontroli realizacji inwestycji drogowej,
19. przekazania do punktu skupu metali, zdemontowanych elementów metalowych (będących własnością Miasta Poznania i pozostających w administrowaniu przez ZDM) nie nadających się do dalszego wykorzystania; transport musi być zrealizowany przez podmiot posiadający wpis do rejestru BDO zgodnie z art. 50, ust. 1, pkt. 5 lit. b ustawy o odpadach (Dz.U. z 2018 poz. 992 j.t.). W tym celu należy:
 - a. w dniu transportu pobrać z Wydziału Logistyki (DL) ZDM (w godzinach jego funkcjonowania) kartę przekazania odpadu upoważniającą do transportu złomu - przy odbiorze karty należy podać nr wpisu do BDO;
 - b. uzupełnić kartę o transportującego odpad oraz przejmującego odpad,
 - c. zwrócić kartę do ZDM (DL) w terminie nie dłuższym niż 7 dni od dnia faktycznego przekazania odpadu wraz z dokumentem potwierdzającym masę złomu i cenę jednostkową (np. PZ, dowód ważenia), które to dane będą podstawą do wystawienia przez ZDM faktury dla punktu skupu metali,

20. przekazania do magazynu ZDM materiału pochodzącego z frezowania nawierzchni bitumicznych (nie zawierającego smoły); grubizny drewna z wyjątkiem tzw. gałęziówki i karpin, pochodzącego z wycinki drzew znajdujących się w pasie drogowym,
21. zgłoszenia materiałów pochodzących z rozbiórki nadających się do dalszego wykorzystania do przeprowadzenia ich kwalifikacji przez pracowników ZDM (branżowego oraz z Wydziału Logistyki), a następnie przekazania zakwalifikowanych materiałów do magazynu ZDM,
22. zagospodarowania odpadów oraz materiałów nienadających się do ponownego wykorzystania zgodnie z ustawą o odpadach,
23. przekazania dwóch egzemplarzy projektu dla inwestycji drogowej w terminie 7 dni od dnia otrzymania stosownej decyzji umożliwiającej jej realizację,
24. przygotowania i przekazania ZDM harmonogramu prowadzenia prac i jego bieżącej aktualizacji,
25. wyznaczenia przedstawiciela Inwestora w celu realizacji umowy. Do czynności Inwestor wyznacza Jakuba Pudliszak nr telefonu 516 144 124,
26. **udostępnienia, przed rozpoczęciem prac, kopii umów z wykonawcą robót drogowych w zakresie wypełnienia zobowiązań wynikających z niniejszej umowy,**
27. wykonywania zdjęć przed rozpoczęciem prac, w trakcie oraz po ich zakończeniu – w szczególności dokumentacja zdjęciowa robót zanikających oraz zdjęcie tablicy informacyjnej budowy,
28. **umożliwienia, w związku z wyrażoną pismem nr IPO.412.78.3.2019 z dn. 25.02.2020 r. zgodą na usytuowanie garażu podziemnego w mniejszej odległości od projektowanej zewnętrznej krawędzi jezdni ulicy bł. M. Karłowskiej, przez Inwestora/Właściciela terenu i jego następców prawnych prowadzenia przez ZDM i jego wykonawców wszystkich prac w pasie drogowym ul. bł. M. Karłowskiej (chodnik, pobocze, jezdni), nawet gdyby te prace były prowadzone na granicy działki Inwestora.**

§ 3

ZDM zobowiązuje się do należytego współdziałania z Inwestorem celem realizacji niniejszej Umowy, w tym w szczególności:

1. pomocy Inwestorowi inwestycji niedrogowej (w postaci konsultacji) w zakresie ustalenia warunków technicznych dla projektowanej inwestycji drogowej,
2. terminowego uzgodnienia przedstawionych projektów w zakresie swoich kompetencji,
3. terminowego wyrażenia zgody na dysponowanie gruntem niezbędnym do realizacji przedmiotowej inwestycji drogowej a będącym w administracji ZDM,
4. terminowego wydania uzgodnień na prowadzenie prac budowlanych związanych z realizacją inwestycji drogowej w terenie pasa drogowego będącego w administracji ZDM bez ponoszenia kosztów opłat za zajęcie pasa drogowego,
5. niezwłocznego informowania Inwestora o wszelkich okolicznościach, które mogą mieć wpływ na realizację prac,
6. uczestniczenia w odbiorze końcowym inwestycji drogowej, pod warunkiem złożenia kompletnej dokumentacji wymienionej w § 6 minimum 21 dni roboczych przed planowanym odbiorem.
7. wydawania wszelkich innych uzgodnień, opinii, decyzji, pozwoleń, niezbędnych do wykonania Umowy i realizacji inwestycji drogowej, a nadto należytego współdziałania z Inwestorem przy uzyskiwaniu uzgodnień, opinii oraz decyzji od pozostałych organów administracji publicznej.

§ 4

1. W przypadku dopuszczenia do użytkowania któregokolwiek z budynków inwestycji niedrogowej i jednoczesnym nie wywiązaniu się Inwestora z odpowiednich ustaleń rzeczowych określonych w § 2 ust. 1, 2 i 3 ZDM przysługuje prawo naliczenia kary umownej w wysokości szacunkowego kosztu określonego w § 2 ust. 3 powiększonego o 30%.
2. W przypadku zawinionego przez Inwestora lub jego Wykonawcę niedotrzymania czasu realizacji inwestycji ustalonego w § 2 ust. 3 ZDM może naliczyć kary umowne w wysokości 0,1% za każdy dzień zwłoki, licząc od dnia następnego po upływie terminu, od wartości szacunkowej określonej w § 2 ust. 3 powiększonej o 30%.
3. W przypadku niezawinionego przez Inwestora opóźnienia realizacji inwestycji drogowej, bądź konieczności wstrzymania lub zawieszenia prac, strony zobowiązują się do spisania stosownego aneksu zmieniającego czas wskazany w § 2 ust. 3, z zastrzeżeniem pozostałych postanowień § 2 ust. 3.
4. Inwestorowi przysługuje prawo odstąpienia od zawartej umowy bez konsekwencji opisanych w ust. 1 i 2 niniejszego paragrafu, w przypadku nie przystąpienia do realizacji inwestycji niedrogowej, o której mowa w § 1. Prawo do odstąpienia od umowy Inwestor może wykonać w terminie do 31.12.2025r.

§ 5

W przypadku wystąpienia konieczności udostępnienia terenu pasa drogowego, na którym realizowana jest inwestycja drogowa, dla realizacji urządzeń podziemnych (niezwiązanych z działalnością Inwestora) ZDM będzie:

- w trakcie trwania robót związanych z realizacją inwestycji drogowej ustalał warunki i wydawał zezwolenia na ewentualne naruszenie utwardzonych nawierzchni w konsultacji z Inwestorem,
- po zakończeniu robót związanych z realizacją ww. inwestycji drogowej (i jej przekazaniu zgodnie z § 6) ustalał warunki i wydawał zezwolenia na ewentualne naruszenie utwardzonych nawierzchni, bez powiadomienia Inwestora i bez prawa do odszkodowania; w okresie obowiązywania gwarancji i rękojmi, jakiegokolwiek naruszenie utwardzonych nawierzchni wykonanych przez Inwestora (po ich przekazaniu na rzecz Miasta Poznania) musi być odtworzone przez wykonawcę tych nawierzchni (który udzielił ww. gwarancji i rękojmi) tak, aby nie utracić gwarancji i rękojmi na zrealizowany w ramach umowy zakres; wymóg odtworzenia naruszanych nawierzchni (zgodnie z tym, co zapisano w zdaniu powyżej) ZDM nałoży na konkretnego inwestora urządzeń podziemnych w chwili uzgadniania tych uzbrojeń i wydawania zgody na ich realizację.

§6

Przekazanie na rzecz Miasta Poznania zrealizowanej nowej inwestycji drogowej

1. Odbiór inwestycji należy poprzedzić pisemnym lub telefonicznym zgłoszeniem przez Inwestora gotowości zwolnienia zajmowanego pasa drogowego, o którym mowa w treści zezwolenia na roboty drogowe, zakończonym protokołem zwolnienia pasa drogowego,

2. Przed odbiorem końcowym należy wykonać indywidualne przeglądy techniczne branżowe z udziałem Inwestora i przedstawicieli ZDM po wcześniejszym uzgodnieniu ich terminu (np. odwodnienie, oświetlenie, oznakowanie, zieleń), zakończone protokołem z przeglądu,
3. Warunkiem zgłoszenia gotowości do odbioru końcowego zrealizowanej inwestycji drogowej jest dostarczenie do ZDM dokumentu (pisemnego oświadczenia Inwestora) o zakończeniu realizacji inwestycji drogowej wraz z kompletną dokumentacją powykonawczą wg spisu stanowiącego załącznik nr 2, pozwalającą m.in. na ocenę prawidłowości wykonania przedmiotu Umowy. Dokumentacja, o której mowa powinna być dostarczona w trzech egzemplarzach – dwóch analogowych i jednym w wersji elektronicznej,
4. ZDM wyznaczy datę odbioru zrealizowanej przez Inwestora inwestycji drogowej, w ciągu 7 dni roboczych od daty pisemnego powiadomienia Inwestora o kompletności i prawidłowości dostarczonych przez niego dokumentów. Komisyjny odbiór końcowy nastąpi z udziałem przedstawicieli wszystkich branż wraz z podpisaniem protokołu odbioru końcowego, gdzie stronami odbioru są Inwestor i Wykonawca przy udziale ZDM,
5. Jeżeli w toku czynności odbiorowych stwierdzone zostanie, że inwestycja drogowa nie osiągnęła gotowości do przekazania z powodu jej nie zakończenia – ZDM odmówi jej odbioru; jeżeli w toku odbioru stwierdzone zostaną wady nadające się do usunięcia – ZDM odmówi odbioru, wyznaczając zarazem Inwestorowi termin usunięcia wad. Poprzez wady w rozumieniu niniejszej Umowy rozumie się realizację robót budowlanych w sposób sprzeczny z umową lub właściwymi przepisami techniczno – budowlanymi. Po ich usunięciu ZDM przystąpi do ponownych czynności odbioru,
6. ZDM sporządzi protokół odbioru, zawierający ustalenia dokonane w toku czynności odbiorowych, stanowiący podstawę przekazania inwestycji drogowej na rzecz ZDM,
7. Za datę wykonania przez Inwestora zobowiązania wynikającego z niniejszej Umowy uznaje się datę odbioru inwestycji drogowej przez ZDM wpisaną do protokołu, o którym mowa w ust. 6,
8. przekazanie nakładów rzeczowych nastąpi na podstawie protokołów przekazania – przejęcia PT w dniu podpisania protokołu odbioru końcowego – wzór protokołu PT stanowi załącznik nr 3,
9. w dniu podpisania protokołu odbioru końcowego, nastąpi nieodpłatne przeniesienie na ZDM (lub podmioty przez niego wskazane), uprawnień z gwarancji jakości i rękojmi, udzielonych przez Inwestora lub jego wykonawców na prace wykonane w ramach realizacji Umowy, w zakresie niezbędnym do wykonania przez ZDM uprawnień związanych z usuwaniem wad i usterek w robotach budowlanych po ich przejęciu. Okres gwarancji jakości i rękojmi na roboty budowlane nie może być krótszy niż pięć lat od daty podpisania protokołu odbioru końcowego. Wzór przeniesienia gwarancji i rękojmi stanowi załącznik nr 4.

§ 7

Umowa zostaje zawarta na czas określony – od dnia jej podpisania do dnia przekazania inwestycji drogowej przez Inwestora zgodnie z zapisami § 6 niniejszej umowy.

§ 8

Strony zobowiązane są, każda w swoim zakresie, do współdziałania przy realizacji niniejszej Umowy.

§ 9

Wszystkie zmiany niniejszej Umowy wymagają formy pisemnego aneksu podpisanego przez obie strony, pod rygorem nieważności.

§ 10

W sprawach nieuregulowanych Umową mają zastosowanie odpowiednie przepisy Kodeksu Cywilnego.

§ 11

Spory mogące wyniknąć na tle niniejszej Umowy strony poddają rozstrzygnięciu przez sąd miejscowo i rzeczowo właściwy dla ZDM.

§ 12

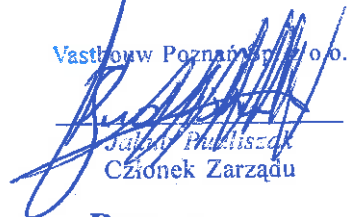
Umowa została sporządzona w dwóch jednobrzmiących egzemplarzach, po jednym dla każdej ze stron.

ZDM:

**Z-ca Dyrektora
ds. Inwestycji**
Radosław Ciesielski

Inwestor:

Vastbouw Poznań Sp. z o.o.


Jolanta Pauliszczak
Członek Zarządu

VASTBOUW POZNAŃ Sp. z o.o.
ul. ks. Jana Twardowskiego 18
60-461 POZNAŃ
tel. 516 141 124
REGON 14300840080 NIP 781-18-19-074
KRS 0000312769

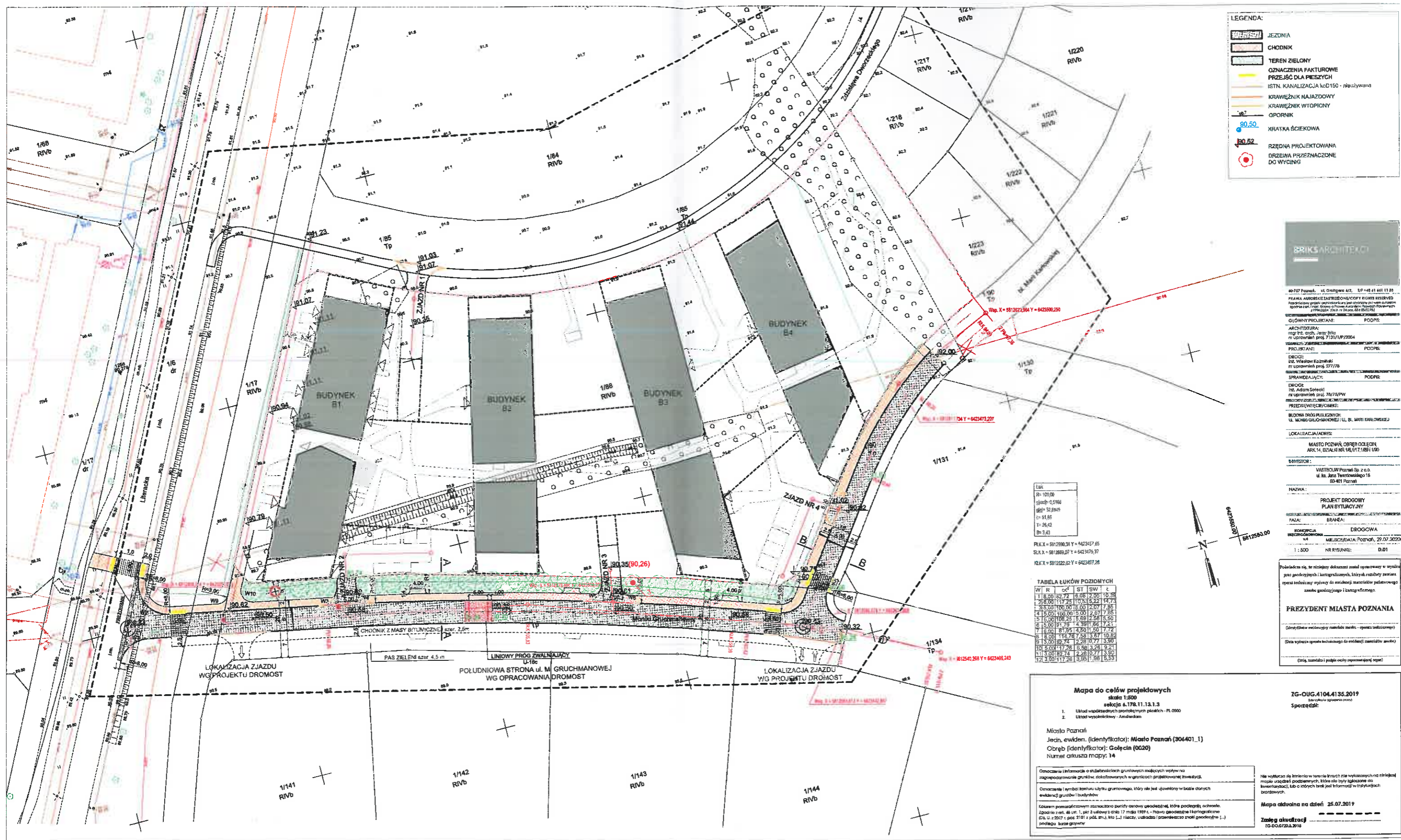
Załączniki:

1. Załącznik 1 – plan sytuacyjny
2. Załącznik 2 – spis dokumentacji powykonawczej
3. Załącznik 3 – wzór protokołu PT
4. Załącznik 4 – wzór przeniesienia gwarancji i rękojmi

Główny Specjalista
Wydziału Ryzykacji Inwestycji
mgr Agnieszka Wolańska-Urbaniak


Wydzielone Biuro
RADCA PRAWNY
inż. Maciej Jurek


Renata Graczyńska-Milej
Pz - 1237192



LEGENDA:

- JEZONIA
- CHODNIK
- TEREN ZIELONY
- OZNACZENIA FAKTUROWE PRZEJŚĆ DLA PIESZYCH
- ISTN. KANALIZACJA do D150 - nieudzielona
- KRAWIECZNIK NAJAZDOWY
- KRAWIECZNIK WTOPIONY
- OPORNIK
- 90.50
- 90.52
- KRATKA ŚCIEKOWA
- PRZEDNA PROJEKTOWANA
- DRZEWA PRZEZNACZONE DO WYCINIG



40-727 Poznań, ul. Chłopska 47, t. +48 61 441 11 20
 PRAWA AUTORSKIE I REZERWACJE WYKONAWCY
 Projektant: mgr inż. Andrzej Błak
 ni uprawnień proj. 7131/UP/2004

PROJEKTANT: mgr inż. Andrzej Błak
PROJEKTANT: mgr inż. Andrzej Błak
PROJEKTANT: mgr inż. Andrzej Błak
PROJEKTANT: mgr inż. Andrzej Błak

LOKALIZACJA/ADRES:
 MIASTO POZNAŃ, OBRĘB GOŁĘCIN
 ARK. 14, DZIAŁKI NR 14, 1/17, 1/81, 1/100

**PROJEKT DROGOWY
 PLAN SYTUACYJNY**
 FAZA: BRANŻA:
 DROGOWA
 MIEJSCOWOŚĆ: POZNAŃ, 29.07.2009

PREZYDENT MIASTA POZNAŃ
 (Data wypisze opiewa technicznie za ewidencje nieruchomości)

Luk

R=	105,00
głęb.	0,5166
głęb.	0,5849
h=	81,68
h=	81,42
B=	3,42

RLK X = 581290,33 Y = 642347,65
 SLK X = 581269,07 Y = 642347,97
 RLK X = 581232,22 Y = 642347,28

TABELA ŁUKÓW POZIOMYCH

W	R	α	ST	SW	ε
1	105,00	2,72	18,08	2,05	10,33
2	105,00	2,72	18,08	2,05	10,33
3	105,00	2,72	18,08	2,05	10,33
4	105,00	2,72	18,08	2,05	10,33
5	105,00	2,72	18,08	2,05	10,33
6	105,00	2,72	18,08	2,05	10,33
7	105,00	2,72	18,08	2,05	10,33
8	105,00	2,72	18,08	2,05	10,33
9	105,00	2,72	18,08	2,05	10,33
10	105,00	2,72	18,08	2,05	10,33
11	105,00	2,72	18,08	2,05	10,33
12	105,00	2,72	18,08	2,05	10,33

Mapa do celów projektowych
 skala 1:500
 sekcja 6.178.11.13.1.3

- Układ wysokościowy - Amsterdamski
- Układ wysokościowy - Amsterdamski

Miasto Poznań
 Jedn. ewidenc. (identyfikator): Miasto Poznań (306401_1)
 Obręb (identyfikator): Gołęcina (0020)
 Numer arkusza mapy: 14

Mapa oddana na dzień: 25.07.2019
 Zaświadczenie: 10-00.0203.2019

Handwritten signature

W trosce o środowisko naturalne prosimy o przekazywanie dwustronnie drukowanych /kopiowanych dokumentów. Dziękujemy!

DOKUMENTACJA ODBIOROWA - POWYKONAWCZA

kopie przekazywanych dokumentów powinny być potwierdzone za zgodność z oryginałem

Tom I	Dokumenty potrzebne do przejęcia środka trwałego
1	Dokumenty rejestracyjne firmy np. wypis z Krajowego Rejestru Sądowego
2	Umowa z ZDM zawarta na podstawie art. 16 ustawy o drogach publicznych/aneksy
3	Decyzja - pozwolenie na budowę inw. drogowej /zgłoszenie rozpoczęcia robót do do WUiA / PINB
4	Zgłoszenie zakończenia robót dla inw. drogowej do WUiA / PINB
5	Decyzja - pozwolenie na budowę inw. niedrogowej
6	Decyzja o lokalizacji zjazdu/(ów)
7	Zezwolenia na zajęcie pasa drogowego (ZDM)
8	Protokoły odbiorów technicznych/eksploatacyjnych instalacji obcych wraz z ich spisem
9	Pozwolenie na użytkowanie inwestycji drogowej - jeśli jest wymagane
10	Pełnomocnictwo (do dokonania odbioru + przeniesienia gwarancji + zbycia nakładów na rzecz MP) + opłata skarbową
11	Oświadczenie o przeniesieniu praw wynikających z gwarancji i rękojmi (wraz z kopią umowy z wykonawcą zawierającą zapisy gwarancyjne)
12	Kopia dziennika budowy inw. drogowej
13	Dokumenty finansowe:
13.1	Kosztorys powykonawczy
13.2	Zestawienie ilościowo-wartościowe wykonanych robót (odrębnie dla każdej ulicy - patrz uwagi do PT)
13.3	projekt protokołu przekazania - przejęcia PT ze wskazaniem rodzaju materiału, wymiarów (powierzchni), oznaczeń geodezyjnych nieruchomości, na której znajduje się przekazywany środek trwały - z zachowaniem podziału wynikającego z klasyfikacji rodzajowej środków trwałych (ostateczna wartość zostanie określona po rozliczeniu wykonawcy) - po weryfikacji projektu przez ZDM podpisany przez Inwestora protokołów PT dostarczany jest w 3 egzemplarzach
Tom II	Dokumenty powykonawcze branżowe (w osobnych segregatorach, skoroszytach)
1	Drogowe
1.1	Protokół z przeglądu technicznego (ZDM) - zwolnienie pasa drogowego, poprzedzający odbiór końcowy
1.2	Uzgodnienia projektu budowlanego dla branży drogowej
1.3	Projekt drogowy powykonawczy (opis, konstrukcja nawierzchni, przekroje charakterystyczne - podpisane przez kierownika i inspektora nadzoru) z adnotacją dokumentacją powykonawczą i kopiami uprawnień
1.4	Oświadczenie kierownika robót drogowych o zgodności wykonania budowy zgodnie ze sztuką, warunkami i przepisami wraz z kopią uprawnień kierownika
1.5	Oświadczenie kierownika robót drogowych o zgodności wykonania budowy zgodnie z projektem (lub ze zmianami - jakimi)
1.6	Geodezyjna inwentaryzacja powykonawcza wraz z oryginałem mapy zasadniczej (potwierdzonej przez GEOPOZ) powstałej w wyniku geodezyjnej inwentaryzacji powykonawczej oraz szkice geodezyjne powykonawcze (współrzędne i rzędne)
1.7	Wyniki pomiarów kontrolnych (w tym: odwierty, pomiar dla warstwy bitumicznej, wskaźnik zagęszczenia, spadki chodnika itp.) podpisane przez kierownika i inspektora wraz ze spisem tych pomiarów
1.8	Deklaracje zgodności i atesty na materiały ze spisem z klauzulą "materiał wbudowano na inwestycji..." podpisane przez kierownika i inspektora nadzoru wraz ze spisem załączonych materiałów
1.9	Oświadczenie kierownika budowy, że znaki osnowy geodezyjnej nie zostały zniszczone lub uszkodzone, potwierdzone podpisem geodety obsługującego budowę lub kopię zawiadomienia w sprawie ochrony znaków geodezyjnych, grawimetrycznych i magnetycznych
1.10	Dokumenty dot. przekazania odpadów (potwierdzenie przyjęcia odpadów, upoważnienie podmiotu przyjmującego)
2	SOR - Kopia zatwierdzonego projektu stałej organizacji ruchu
2.1	Kopia zawiadomienia MIR dot. wprowadzenia SOR
2.2	Protokołu z kontroli poprawności wprowadzenia SOR
3	Zieleń

3.1	Protokół z przeglądu technicznego (ZDM - Wydział Terenów Zieleni) poprzedzający odbiór końcowy
3.2	Inwentaryzacja dendrologiczna
3.3	Projekt powykonawczy zagospodarowania zieleni podpisany przez kierownika i inspektora nadzoru z adnotacją dokumentacja powykonawcza i kopiami uprawnień
3.4	Uzgodnienia projektu dla zieleni
3.5	W przypadku wycinki drzew - kopia zgody ZDM oraz decyzji właściwego organu (WOŚ lub Urząd Wojewódzki)
3.6	Zobowiązanie Inwestora do pokrycia kosztów 3 letniej pielęgnacji nasadzeń
3.7	Dokumenty dot. przekazania drewna (potwierdzenie przyjęcia)
4	Kanalizacja Deszczowa
4.1	Protokół z przeglądu technicznego (ZDM - Wydział Utrzymania Infrastruktury Technicznej), poprzedzający odbiór końcowy
4.2	Projekt powykonawczy podpisany przez kierownika i inspektora nadzoru z adnotacją dokumentacja powykonawcza oraz kopie uprawnień
4.3	Uzgodnienia projektu dla k.d.
4.4	Oświadczenie kierownika robót o zgodności wykonania budowy zgodnie ze sztuką, warunkami i przepisami wraz z kopią uprawnień kierownika
4.5	Oświadczenie kierownika robót o zgodności wykonania budowy zgodnie z projektem (lub ze zmianami - jakimi)
4.6	Inwentaryzacja powykonawcza geodezyjna wszystkich urządzeń i rurociągów na mapie (potwierdzonej przez GEOPOZ) oraz na szkicach; na odwrocie szkiców wykaz współrzędnych (wykaz współrzędnych także w postaci elektronicznej dla obiektów o ilości punktów większej niż 20 - w formacie *.bt.)
4.7	Kopia protokołu z załącznikiem tabelarycznym, w którym wyspecyfikowany będzie zakres sieci kanalizacji deszczowej w rozbiciu na odcinki jednorodne
4.8	Wyniki oceny prawidłowości wykonania poszczególnych etapów kanałów deszczowych za pomocą kamery filmowej wraz z wynikami zarejestrowanymi na nośniku cyfrowym
4.9	Pozwolenie wodno-prawne, operat wodno-prawny
4.10	Dokumentacja eksploatacyjna dla urządzeń podczyszczających oraz wylotu
4.11	Deklaracje zgodności i atesty na materiały ze spisem z klauzulą "materiał wbudowano na inwestycji..." podpisane przez kierownika i inspektora nadzoru wraz ze spisem załączonych materiałów
5	Oświetlenie drogowe
5.1	Protokół z przeglądu technicznego (ZDM - Wydział Utrzymania Infrastruktury Technicznej) poprzedzający odbiór końcowy
5.2	Projekt powykonawczy podpisany przez kierownika i inspektora nadzoru z adnotacją "dokumentacja powykonawcza" zawierający m.in. warunki zasilania, obliczenia elektryczne i oświetleniowe, schemat jednokreskowy, schemat na podkładzie geodezyjnym, zestawienie materiałów zabudowanych, oświetlenie powinno spełniać warunki normy PN13201 (na stronie tytułowej podpisy projektanta i wykonawcy) oraz kopie uprawnień
5.3	Oświadczenie kierownika robót elektrycznych o zgodności wykonania budowy zgodnie ze sztuką, warunkami i przepisami
5.4	Oświadczenie kierownika robót drogowych o zgodności wykonania budowy zgodnie z projektem (lub ze zmianami - jakimi)
5.5	Inwentaryzacja geodezyjna uzupełniona o współrzędne punktów świetlnych w standardzie WGS84
5.6	Aktuainie wykonane (nie wcześniej jak 60 dni przed zgłoszeniem do odbioru) - protokoły pomiarów skuteczności ochrony przeciwporażeniowej, rezystancji uziemień i rezystancji izolacji kabli z dołączonymi kopiami legalizacji użytych memików oraz kopiami uprawnień osób wykonujących pomiary
5.7	Certyfikaty, deklaracje i atesty zabudowanych materiałów ze spisem z klauzulą "materiał wbudowano na inwestycji..." (podpisane przez kierownika i inspektora nadzoru) wraz ze spisem tych materiałów

Uwagi do wypełniania PT:

Gdy realizowanych jest kilka ulic w ramach jednej inwestycji pojawia się problem przypisania poszczególnych nakładów do konkretnej ulicy.

W ewidencji ulic przyjmuje się, że skrzyżowanie dwóch dróg należy do drogi wyższej kategorii, a w przypadku dróg tej samej kategorii do drogi o niższym numerze. Należy zwrócić uwagę, że skrzyżowanie dwóch dróg zaczyna się, gdy zmienia się przekrój ulicy czyli np. zaczyna się łuk lub pojawia się dodatkowy pas ruchu. Uwzględnienie powyższego ma duży wpływ na wielkość powierzchni przypisywanej do konkretnej ulicy.

PT oraz oświadczenie o przeniesieniu gwarancji podpisuje osoba upoważniona w KRS lub posiadająca pełnomocnictwo.

Załącznik nr 3

PROTOKÓŁ			
przekazania – przejęcia			
środka trwałego			
PT			
3 egzemplarze			
Pieczęć			
Na podstawie §..... umowy nr..... przekazuje się Miastu Poznań – Zarządowi Dróg Miejskich środek trwały o niżej określonych cechach :			
Nazwa			
Symbol klasyfikacji rodzajowej		Wartość początkowa	
Numer inwentarzowy		Umorzenie	
Przekazujący (pieczęć, podpisy)		Przejmujący (pieczęć, podpisy)	
Ilość załączników		Data	
Charakterystyka :			
Lokalizacja : działka, arkusz, obręb			
Wartość robót nawierzchniowych /jezdnia – z opisem : rodzaj nawierzchni, powierzchnia, długość itp./			
Wartość robót nawierzchniowych /chodnik – z opisem j.w./			
Oświetlenie drogowe /z opisem – ilość: słupów, opraw, rodzaj opraw itp./			
Sygnalizacja drogowa /z opisem – ilość: słupów, sterowników, kamer, studni kablowych, kabli i ich rodzaj oraz długość itp./			
Kanalizacja deszczowa /z opisem: rodzaje i długości kanałów deszczowych, rur kanalizacyjnych, studni rewizyjnych itp./			
Zieleń /z opisem – rodzaje drzew, krzewów oraz ich ilość/			
PK nr.....z dnia.....			
	Kwota	Wn	Ma
Wartość początkowa			
Umorzenie			
Symbol klasyfikacji rodzajowej	Nr inwentarzowy	Stopa % umorzenia	Stanowisko kosztów
Gł. księgowy	Księgowość analityczna	Księgowość syntetyczna	

- Z komentarzem [a1]: pieczęć firmowa podmiotu przekazującego infrastrukturę drogową
- Z komentarzem [a2]: w przypadku oświadczenia o zrzeczeniu się nakładów data oświadczenia; w innym przypadku data po protokole końcowym
- Z komentarzem [a3]: Uwagi do wypełniania PT: gdy realizowanych jest kilka ulic w ramach jednej inwestycji pojawia się problem przypisania poszczególnych nakładów do konkretnej ulicy. W ewidencji ulic przyjmuje się, że skrzyżowanie dwóch dróg należy do drogi wyższej kategorii, a w przypadku dróg tej samej kategorii do drogi o niższym numerze. Tu z kolei należy zwrócić uwagę, że skrzyżowanie dwóch dróg zaczyna się gdzie zmienia się przekrój ulicy czyli np. zaczyna się luk lub pojawia się dodatkowy pas ruchu uwzględnienie powyższego ma duży wpływ na powierzchnie przypisywane do konkretnej ulicy
- Z komentarzem [a4]: np. Umowa DR/NR/ ROK lub w przypadku braku umowy inny dokument z którego wynika zobowiązanie do przekazania ZDM infrastruktury drogowej
- Z komentarzem [a5]: nazwa środka trwałego Np. jezdnia, chodnik, kanał deszczowy, zieleń
- Z komentarzem [a6]: 220 dla dróg i oświetlenia, zieleń, 211 dla kanalizacji deszczowej
- Z komentarzem [a7]: koszt wytworzenia środka trwałego
- Z komentarzem [a8]: tylko w przypadku ujawnienia infrastruktury w w ewidencji środków trwałych
- Z komentarzem [a9]: tylko w przypadku ujawnienia infrastruktury w w ewidencji środków trwałych
- Z komentarzem [a10]: podpis osoby upoważnionej w KRS
- Z komentarzem [a11]: niepotrzebne usunąć
- Z komentarzem [a12]: bardzo ważne, umożliwi precyzyjną lokalizację infrastruktury, TYLKO DZIAŁKI MIASTA POZNAŃ!

MPN

Poznań, dn.r.

OŚWIADCZENIE

Realizując postanowienia § umowy nr
z dn.
z siedzibą w przy
reprezentowana przez Panią/Pana

przekazuje na rzecz Miasta Poznania prawa wynikające z gwarancji jakości i rękojmi z tytułu wykonanych robót drogowych na ul.

objętych umowami z następującymi wykonawcami/podwykonawcami:

.....
.....

których kopie stanowią załącznik do oświadczenia.

.....
Pieczęć i podpis Inwestora

Jednocześnie wykonawcy/podwykonawcy potwierdzają, że zapoznali się z powyższym i akceptują przeniesienie praw wynikających z gwarancji i rękojmi na rzecz Miasta Poznania – ZDM.

.....
Pieczęć i podpis Wykonawców/Podwykonawców

