

UMOWA NR IRI.4711.9.2019

zawarta w dniu **08 SIE 2019** r. pomiędzy:

Miastem Poznań

reprezentowanym przez p.o. Dyrektora Zarządu Dróg Miejskich – Krzysztofa Olejniczaka,
ul. Wilczak 17, 61-623 Poznań,
zwanym w dalszej części umowy ZDM,

a

Jakon Nowa Sp. z o. o. !! Sp. komandytowa z siedzibą w Tarnowie Podgórnym (62-080) przy ul. Sowiej 4, wpisaną do rejestru przedsiębiorstw w Sądzie Rejonowym w Poznaniu, VIII Wydział Gospodarczy Sądu Rejonowego Poznań – Nowe Miasto i Wilda Krajowego Rejestru Sądowego, pod numerem KRS 0000368291 NIP 6182125867, reprezentowaną przez:

1. Prokurenta - **TOMASZ CZYDAK**
2. Prokurenta - **WOJCIECH JANUBOWSKI**

zwaną w dalszej części umowy **Inwestorem** o następującej treści:

§ 1

1. Przedmiotem umowy jest zgodnie z art. 16 Ustawy z dnia 21.03.1985 r. o drogach publicznych (Dz. U. z 2016 r. pozycja 1440 z późniejszymi zmianami) ustalenie szczegółowych warunków realizacji Inwestycji drogowej polegającej na **budowie dróg oznaczonych w mpzp „Rataje-Łacina” 17KD-D i 18KD-D (w rejonie ul.Sowiej, Kórnickiej i Katowickiej)** na warunkach i w zakresie wynikającym z uzgodnienia ZP.482.3.2017 z dn.10.05.2018r.r., których wykonanie spowodowane jest inwestycją niedrogową kubaturową, polegającą na budowie budynku mieszkalnego wielorodzinnego z garażem podziemnym oraz niezbędną infrastrukturą, przewidzianej do realizacji na terenie części działki nr 21/29 ark.02 obr. Rataje, położonych w Poznaniu przy ul.Kórnickiej i Sowiej.
2. Z uwagi na to, że Inwestor planuje budowę kolejnych dwóch etapów inwestycji niedrogowej położonych przy drodze 18 KD-D, a roboty budowlane z tym związane mogłyby przyczynić się do zniszczenia nowopowstałego układu drogowego, dopuszczono, by odcinki drogi 18KD-D przylegające do tych etapów były wykonywane najpierw w układzie tymczasowym, a następnie w układzie docelowym przed oddaniem do użytkowania kolejnych etapów inwestycji niedrogowej. Harmonogram inwestycji niedrogowej stanowi zał. nr 1 do niniejszej umowy.
3. Realizacja inwestycji drogowej, o której mowa w pkt 1 nastąpi, wyłącznie kosztem własnym i staraniem Inwestora zgodnie z art. 16 Ustawy z dnia 21 marca 1985 r. o drogach publicznych (Dz. U. z 2016 r. pozycja 1440 z późniejszymi zmianami) i została podzielona na trzy zakresy:

a) Zakres 1 inwestycji drogowej:

- zostanie wybudowana droga 17 KD-D o szerokości jezdni minimum 5 m na odcinku ok. 25 m od zakończenia utwardzonej nawierzchni ul. Sowiej do pierwszego zjazdu na teren etapu 1 inwestycji niedrogowej kubaturowej łącznie ze zjazdem,
- zostanie wybudowana droga 18 KD-D w docelowym przekroju i pełnej konstrukcji (wraz z jej odwodnieniem, oświetleniem i zielenią przyuliczną) na odcinku ok.160 m, tzn., od ul.Sowiej do zjazdu na teren etapu 1 inwestycji niedrogowej kubaturowej łącznie ze zjazdem,

- zostanie wybudowana droga technologiczna z płyt betonowych o szerokości 5 m na odcinku od zjazdu na teren etapu 1 do ul. Katowickiej wraz z ominięciem działki nr 21/4 (w rejonie jej granicy) oraz odcinek tymczasowego kanału deszczowego włączonego do ul. Katowickiej wzdłuż drogi tymczasowej (droga technologiczna nie zostanie odwodniona do kanału deszczowego),
 - b) Zakres 2 inwestycji drogowej:
zostanie wybudowana droga 18 KD-D w docelowym, przekroju i pełnej konstrukcji drogowej (wraz z jej odwodnieniem, oświetleniem i zielenią przyuliczną) na odcinku ok. 120m, tzn. od zakończenia zakresu 1 inwestycji drogowej do końca etapu 2 inwestycji niedrogowej z zachowaniem funkcjonowania dojazdu bypasssem,
 - c) Zakres 3 inwestycji drogowej:
po regulacji stanów terenowo-prawnych dz. 21/4 ark. 02 obręb Rataje – zostanie wybudowana droga 18 KD-D w przebiegu i parametrach zgodnych zobowiązującym mpzp (wraz z jej odwodnieniem, oświetleniem i zielenią przyuliczną) na pozostałym niezrealizowanym dotychczas odcinku,
4. Zakres 1 i 2 zostanie wykonany na podstawie decyzji pozwolenia na budowę, natomiast Zakres 3 zostanie wykonany na podstawie decyzji pozwolenia na budowę albo na podstawie decyzji o zezwoleniu na realizację inwestycji drogowej (tj. ZRID) w zależności do tego czy Miasto uzyska działkę w trybie zamiany gruntu. Procedura ZRID zostanie rozpoczęta pod warunkiem nieuregulowania przez Miasto Poznań stanu prawnego działki 21/4 ark. 02 obręb Rataje do dnia 01.01.2022 r.
5. Opisany wyżej zakres przebudowy zaznaczono na planie sytuacyjnym stanowiącym zał. nr 2.

§ 2

Inwestor zobowiązuje się do:

1. Kompleksowego przygotowania Inwestycji drogowej obejmującej w szczególności:
 - a. zabezpieczenia środków na zapłatę odszkodowania z tytułu decyzji ZRID w przypadku realizacji zakresu 3 w tym trybie, pod warunkiem nieuregulowania przez Miasto Poznań stanu prawnego działki 21/4 ark. 02 obręb Rataje do dnia 01.01.2022 r., przy czym szacuje się, że wysokość odszkodowania za część działki potrzebnej pod docelowy układ drogowy o powierzchni 1078m² to kwota 754.600 zł (przy cenie 700 zł za m²). Zastrzega się, że kwota odszkodowania zostanie ostatecznie ustalona w postępowaniu administracyjnym, które będzie prowadził ZGiKM GEOPOZ i że ostateczne rozliczenie tej kwoty nastąpi po ustaleniu kwoty odszkodowania. Inwestor zabezpieczy wykonanie opisanego wyżej obowiązku poprzez złożenie deklaracji zabezpieczenia środków w dniu 01.01.2022 r.
 - b. opracowanie i uzgodnienie projektu budowlanego drogowego,
 - c. opracowanie projektu tymczasowej (na czas budowy układu drogowego) i docelowej organizacji ruchu,
 - d. opracowanie projektów budowlanych i wykonawczych branżowych dla niezbędnej budowy nowych w szczególności odwodnienia, oświetlenia i zieleni i przebudowy istniejących, kolizyjnych uzbrojeń (w przypadku takiej konieczności),
 - e. opracowania kompleksowej dokumentacji z branży zieleni (wykonanej przez absolwenta Wydziału Ogrodniczego, Architektury Krajobrazu, Leśnictwa z minimum 3 letnim doświadczeniem w projektowaniu zieleni terenów publicznych) zawierającej:
 - inwentaryzację geodezyjną i dendrologiczną wykonaną przed przystąpieniem do projektów branż budowlanych jako podstawy do ich opracowania (w jej ramach naniesienie na mapę zasadniczą wszystkich drzew o wielkości powyżej 14cm obwodu pnia na wysokości 130cm oraz wszystkich zakrzewień i krzewów w odległości 3,0m od ingerencji w podłoże),

- Projekt Ochrony Zieleni naniesiony na planowane zagospodarowanie terenu, zawierający dokładną lokalizację wygrodzień, technologię zabezpieczenia zieleni na terenie objętym opracowaniem i organizację robót budowlanych wraz z zapleczem budowy (wycyczone na mapach zasadniczych),
 - projekt zagospodarowania zieleni, w tym nasadzeń rekompensujących (przy czym sposób i zakres zagospodarowania oraz wycinka i/lub przesadzenie drzew i krzewów kolidujących z inwestycją wymagają wyprzedzającego uzgodnienia z ZDM - Wydziałem Terenów Zieleni, a usunięcie zieleni uzyskania dodatkowo decyzji Wydziału Kształtowania i Ochrony Środowiska UMP lub Marszałka Województwa Wielkopolskiego), wszelkie opracowania dotyczące wycinki drzew i krzewów kolidujących z inwestycją drogową oraz związane z nasadzeniami rekompensującymi (w przypadku takiej konieczności), w tym inwentaryzację dendrologiczną roślin z opisem stanu zdrowotnego roślin ze wskazaniem drzew przewidzianych do wycinki (z zaznaczeniem tych drzew, dla których wycinki wymagana jest zgoda organu wydającego zgodę na wycinkę drzew) i pisemne zobowiązanie się Inwestora do pokrycia wszystkich: kosztów ww. wycinki (z przewiezieniem drewna na magazyn ZDM), kosztów nasadzeń rekompensujących, które muszą być zaplanowane do wykonania na terenie Inwestora (z załączeniem mapy wskazującej ich lokalizację i gatunki) oraz kosztów trzyletniej pielęgnacji ww. nasadzeń bądź pisemne zobowiązanie się Inwestora do uiszczenia opłaty za wycinkę,
- f. uzyskanie niezbędnych opinii i uzgodnień dla wszystkich ww. projektów, w tym w szczególności z ZDM, Miejskim Inżynierem Ruchu, AQUANET S.A. i z Narad Koordynacyjnych (dawniej ZUD) prowadzonych w GEOPOZ-ie (w zakresie przebudowy istniejących uzbrojeń – w przypadku takiej konieczności),
 - g. wystąpienia do ZDM o prawo do dysponowania gruntem zajmowanym w celu realizacji przedmiotowej inwestycji drogowej,
 - h. uzyskania uzyskanie decyzji lokalizacyjnych na zjazdy,
 - i. uzyskanie pozwolenia na budowę przez Wydział Urbanistyki i Architektury Urzędu Miasta Poznania dla przedmiotowej inwestycji drogowej.
2. zrealizowania w terenie, własnym kosztem i staraniem Inwestycji drogowej przy czym:
 - a. Zakres 1 Inwestycji drogowej zostanie wykonany i przekazany terminie do 15.11.2020 r. przy założeniu uzyskania pozwolenia na budowę do 15.06.2020 r.,
 - b. Zakres 2 Inwestycji drogowej zostanie wykonany i przekazany przed oddaniem do użytkowania kolejnego etapu inwestycji niedrogowej kubaturowej, nie później niż 31.12.2023r.,
 - c. Zakres 3 Inwestycji drogowej zostanie wykonany i przekazany po regulacji stanów terenowo-prawnych, przed oddaniem do użytkowania 3 etapu inwestycji niedrogowej kubaturowej jednak nie później niż do 31.12.2025r.,
 3. Utrzymywania odwodnienia dróg oznaczonych jako 17KD-D i 18KD-D zarówno na odcinku wykonywanym docelowo jak i na odcinku wykonywanym tymczasowo do czasu regulacji spraw terenowo-prawnych dz. 21/4.
 4. Ponadto, realizacja Inwestycji drogowej potrwa nie dłużej niż:
 - a. dla Zakresu 1 – 4 miesiące od dnia rozpoczęcia budowy układu drogowego,
 - b. dla Zakresu 2 – 4 miesiące od dnia rozpoczęcia budowy kolejnego zakresu układu drogowego,
 - c. dla Zakresu 3 – 6 miesięcy od dnia rozpoczęcia budowy kolejnego zakresu układu drogowego i zostanie zakończona najpóźniej do dnia 31.12.2025r.

W przypadku konieczności realizacji w pasie drogowym uzbrojeń dla inwestycji niedrogowej (określonej w § 1) Inwestycja drogowa zostanie wykonana po zrealizowaniu tych uzbrojeń.

5. **Szacunkowy koszt inwestycji drogowej wynosi:**

- a. dla Zakresu 1 – 1.107.000,00 zł netto + obowiązujący VAT (słownie jeden milion sto siedem tysięcy złotych netto + VAT),
- b. dla Zakresu 2 – 811.800,00 zł netto + obowiązujący VAT (słownie osiemset jedenaście tysięcy osiemset złotych netto + VAT),
- c. dla Zakresu 3 – 1.107.000,00 zł netto + obowiązujący VAT (słownie jeden milion sto siedem tysięcy złotych netto + VAT).

Dla uniknięcia wątpliwości Strony potwierdzają, że podana wyżej wartość Inwestycji drogowej ma charakter wyłącznie szacunkowy. Inwestor jest zobowiązany do rzeczowej realizacji inwestycji drogowej, bez względu na jej rzeczywisty koszt, który może różnić się (zarówno na plus jak i na minus) od wartości szacunkowej.

6. przekazania kserokopii ostatecznych decyzji pozwolenia na budowę dla inwestycji niedrogowej (dla każdego etapu), opisanej w § 1, w terminie 7 dni od dnia jej uzyskania, a także wstępnego (jak najszybszego) określenia terminu realizacji inwestycji drogowej. Ustalenie terminu rozpoczęcia inwestycji drogowej nastąpi bez zbędnej zwłoki, po uzyskaniu ww. ostatecznej decyzji o pozwoleniu na budowę,
7. wystąpienia o zgodę na prowadzenie prac budowlanych związanych z realizacją inwestycji drogowej i infrastruktury w terenie pasa drogowego będącego w administracji ZDM na 30 dni przed rozpoczęciem prac,
8. wykonania prac w ramach niniejszej umowy przez osoby posiadające odpowiednie kwalifikacje, uprawnienia i inne zezwolenia wymagane przepisami prawa,
9. użycia materiałów i środków produkcji niezbędnych do prawidłowego prowadzenia wszystkich robót (w tym zamówienia koniecznych urządzeń i materiałów umożliwiających poprawne i terminowe wykonanie wszelkich prac),
10. wykonania wszystkich robót wskazanych w niniejszej umowie osobiście lub za pomocą podwykonawców, którym będzie przekazywał wszelkie informacje niezbędne dla właściwego wykonania umowy. W sytuacji wykonania robót za pomocą podwykonawców Inwestor zobowiązany jest do ustanowienia inspektorów nadzoru inwestorskiego,
11. Inwestor zobowiązuje się dodatkowo do:
 - a. zgłoszenia do właściwego organu administracji publicznej rozpoczęcia i zakończenia robót budowlanych,
 - b. występowania o wydanie i odbiór dziennika (-ów) budowy,
 - c. zatrudnienia niezależnego od wykonawcy inspektora nadzoru dla wszystkich branż,
 - d. informowania ZDM o przebiegu realizacji inwestycji drogowej,
 - e. uzyskania pozwolenia na użytkowanie dla inwestycji drogowej – w przypadku takiej konieczności,
12. **Dodatkowo, dla Inwestycji Drogowej realizowanej na podstawie decyzji ZRID Inwestor zobowiązuje się wyłącznie własnym kosztem i staraniem do opracowania /uzyskania:**
 - niezbędnych materiałów koniecznych do uzyskania decyzji o środowiskowych uwarunkowaniach dla projektowanego przedsięwzięcia i jej uzyskania (w przypadku takiej konieczności na podstawie pełnomocnictwa udzielonych przez ZDM zgodnie z § 5 Umowy),
 - opracowania brakującego projektu podziału działki 21/4,
 - uzyskania warunków, uzgodnień, decyzji itp. potrzebnych do złożenia wniosku o wydanie decyzji ZRID,
 - opracowania i złożenia wniosku ZRID w imieniu ZDM (na podstawie pełnomocnictw) w odpowiednich organach administracji i instytucjach wraz z wymaganymi prawem opracowaniami i dokumentacjami projektowymi,

- uzyskania decyzji ZRID oraz przekazania ZDM dwóch oryginałów ostatecznej decyzji ZRID dla Inwestycji drogowej i jednej poświadczonej notarialnie kopii w terminie 7 dni od jej uzyskania,

przy czym szczegółowy zakres dokumentacji będzie wynikał z uzyskanych przez Inwestora warunków technicznych oraz uzgodnień dokonywanych w trakcie projektowania z ZDM. W trakcie opracowywania projektu każdej z branż wymagane jest konsultowanie przyjętych rozwiązań z ZDM. Wszystkie dokumenty i uzgodnienia potrzebne do uzyskania decyzji ZRID muszą być oryginałami lub być poświadczone (zgodnie z obowiązującymi przepisami) za zgodność z oryginałem;

13. komisijnego przekazania na rzecz Miasta Poznania, w imieniu którego działa Zarząd Dróg Miejskich, zrealizowanej nowej Inwestycji drogowej (poniesionych nakładów) z zastrzeżeniem, że kanalizacja deszczowa w drodze 18KD-D zostanie przekazana w całości w docelowym przebiegu dopiero po regulacji terenowo-prawnej działki nr 21/4.

Inwestor nie będzie żądał żadnego wynagrodzenia za poniesione nakłady i nie będzie dochodził zwrotu poniesionych kosztów związanych z realizacją inwestycji drogowej, oraz niniejszą Umową zrzeka się wszelkich roszczeń w stosunku do Miasta, w tym do ZDM z tego tytułu.

14. nieodpłatnego przekazania ZDM po zakończeniu prac kompletu dokumentów związanych z realizacją inwestycji drogowej,
15. udzielenia gwarancji jakości i rękojmi na okres 5 lat na roboty przez siebie osobiście wykonywane w ramach realizacji niniejszej umowy,
16. przeniesienia na ZDM lub podmioty przez niego wskazane uprawnień z gwarancji jakości rękojmi udzielonej przez swoich podwykonawców na prace wykonane w ramach realizacji niniejszej umowy (termin rękojmi nie może być krótszy niż 5 lat),
17. uzgodnienia z zarządcą drogi obsługi budowy- w przypadku zniszczenia w czasie prowadzonych robót budowlanych, związanych z realizacją inwestycji drogowej i niedrogowej nawierzchni jezdni i chodników nie objętych przebudową, ich odtworzenie musi nastąpić kosztem i staraniem Inwestora przed dniem uzyskania pozwolenia na użytkowanie inwestycji drogowej, określonej w § 1 (zakres powyższego odtworzenia należy wyprzedzająco uzgodnić z ZDM – Wydziałem Budowy i Utrzymania Dróg). Niniejsza konieczność dotyczy także terenów zielonych, z tym że zakres odtworzenia należy uzgodnić z Wydziałem Terenów Zieleni jak również elementów sieci kanalizacji i oświetlenia – Wydział Utrzymania Infrastruktury Drogowej. W celu udokumentowania stanu technicznego nawierzchni ulic przyległych do projektowanej inwestycji należy powiadomić ZDM (Wydział Budowy i Utrzymania Dróg) o planowanym rozpoczęciu robót związanych z inwestycją kubaturową i drogową. Przed rozpoczęciem prac Inwestor zobowiązany jest do wykonania stosownej dokumentacji video lub foto potwierdzającej stan dróg,
18. utrzymywania przez cały okres prowadzonych prac budowlanych, związanych z realizacją inwestycji kubaturowej (niedrogowej) i drogowej nawierzchni sąsiednich jezdni i chodników w należytej czystości i stanie technicznym,
19. do wykonywania (w przypadku konieczności) prac budowlanych i związanych z założeniem nowej zieleni (w tym z nasadzeniami rekompensującymi, tam gdzie one będą miały miejsce) pod nadzorem inspektora nadzoru terenów zieleni; prace w obrębie systemu korzeniowego będą wykonywane ręcznie, prowadzone jedynie w minimalnym zakresie i niezbędnym czasie, korzenie nie będą odcinane i frezowane, a w przypadku ich odkrycia będą one zabezpieczone przed przesuszeniem,
20. umożliwienia przedstawicielowi ZDM dostępu na teren objęty inwestycją drogową, celem kontroli realizacji Inwestycji drogowej,

W. Kowal

5
[Signature]

21. przekazania do punktu skupu metali, zdemontowanych elementów metalowych (będących własnością Miasta Poznania i pozostających w administrowaniu przez ZDM) nie nadających się do dalszego wykorzystania; transport musi być zrealizowany przez podmiot posiadający wpis do rejestru BDO zgodnie z art. 50, ust. 1, pkt. 5 lit. b ustawy o odpadach (Dz.U. z 2018 poz. 992 j.t.). W tym celu należy:
 - w dniu transportu pobrać z Wydziału Logistyki (EL) ZDM (w godzinach jego funkcjonowania) kartę przekazania odpadu upoważniającą do transportu złomu - przy odbiorze karty należy podać nr wpisu do BDO,
 - uzupełnić kartę o transportującego odpad oraz przejmującego odpad,
 - zwrócić kartę do ZDM (EL) w terminie nie dłuższym niż 7 dni od dnia faktycznego przekazania odpadu wraz z dokumentem potwierdzającym masę złomu i cenę jednostkową (np. PZ, dowód ważenia), które to dane będą podstawą do wystawienia przez ZDM faktury dla punktu skupu metali,
22. przekazania do magazynu ZDM materiału pochodzącego z frezowania nawierzchni bitumicznych (nie zawierającego smoły); grubizny drewna z wyjątkiem tzw. gałęziówki i karpin, pochodzącego z wycinki drzew znajdujących się w pasie drogowym,
23. zgłoszenia materiałów pochodzących z rozbiórki nadających się do dalszego wykorzystania do przeprowadzenia ich kwalifikacji przez pracowników ZDM (branżowego oraz z Wydziału Logistyki), a następnie przekazania zakwalifikowanych materiałów do magazynu ZDM,
24. do zagospodarowania odpadów oraz materiałów nienadających się do ponownego wykorzystania zgodnie z ustawą o odpadach,
25. przekazania jednego egzemplarza projektu dla inwestycji drogowej w terminie 7 dni od dnia otrzymania stosownej decyzji umożliwiającej jej realizację,
26. do przygotowania harmonogramu prowadzenia prac i comiesięcznego informowania ZDM o postępach w jego realizacji,
27. do wyznaczenia przedstawiciela Inwestora w celu realizacji umowy. Do czynności Inwestor wyznacza p. Wojciecha Maćczaka nr tel. 603 650 038, e-mail: wojciech.macczak@jakon.pl.

§ 3

ZDM zobowiązuje się do:

1. pomocy Inwestorowi Inwestycji niedrogowej (w postaci konsultacji) w zakresie ustalenia warunków technicznych dla projektowanej inwestycji drogowej,
2. uzgodnienia przedstawionych projektów w zakresie swoich kompetencji,
3. wyrażenia zgody na bezpłatne dysponowanie gruntem niezbędnym do realizacji przedmiotowej inwestycji drogowej, a będącym w administracji ZDM,
4. Przejęcia gruntu będącego obecnie we władaniu WGN, a niezbędnego do zrealizowania inwestycji drogowej (zakres 3),
5. zapłaty odszkodowania za grunty będące w posiadaniu Inwestora przeznaczone w mpzp pod drogi publiczne, potrzebne dla realizacji Inwestycji drogowej,
6. przekazania Inwestorowi decyzji ustalających odszkodowanie,
7. wydania uzgodnień na prowadzenie prac budowlanych związanych z realizacją inwestycji drogowej w terenie pasa drogowego będącego w administracji ZDM bez ponoszenia kosztów opłat za zajęcie pasa drogowego,
8. niezwłocznego informowania Inwestora o wszelkich okolicznościach, które mogą mieć wpływ na realizację prac,

9. uczestniczenia w odbiorach częściowych poszczególnych zakresów oraz odbiorze końcowym inwestycji drogowej pod warunkiem złożenia kompletnej dokumentacji wymienionej w § 6 minimum 21 dni roboczych przed planowanym odbiorem,
10. uzgodnienia wszelkich projektów (w tym projektu drogi, organizacji ruchu, zieleni, itp.) w terminie 30dni od momentu złożenia,
11. dokonania odbiorów częściowych każdego zakresu oraz odbioru końcowego inwestycji drogowej zgodnie z zaakceptowanym projektem.

§ 4

1. W przypadku dopuszczenia do użytkowania któregokolwiek z etapów inwestycji kubaturowej (niedrogowej) i jednoczesnym nie wywiązaniu się Inwestora z odpowiednich ustaleń rzeczowych określonych w § 1 ust.3 a,b,c ZDM przysługuje prawo naliczenia kary umownej w wysokości szacunkowego kosztu każdego z zakresów, określonych w § 2 ust. 5 a,b,c.
2. W przypadku niedotrzymania czasu trwania realizacji prac ustalonych w § 2 ust. 4 ZDM może naliczyć kary umowne w wysokości 0,1% za każdy dzień zwłoki, licząc od dnia następnego po upływie terminu, od wartości szacunkowej każdego z etapów określonych w § 2 ust.5. lecz nie więcej niż szacunkowe wartości, określone w § 2 ust. 5.
3. W przypadku niezawinionego przez Inwestora opóźnienia realizacji Inwestycji drogowej, bądź konieczności wstrzymania lub zawieszenia prac, strony zobowiązują się do spisania stosownego aneksu zmieniającego terminy § 2 ust. 4.
4. Inwestorowi przysługuje prawo odstąpienia od zawartej umowy bez konsekwencji opisanych w ust. 1 i 2 niniejszego paragrafu w przypadku nie przystąpienia do realizacji inwestycji niedrogowej, o której mowa w § 1. Prawo do odstąpienia od umowy Inwestor może wykonać w terminie do 30.06.2022r.

§ 5

Pełnomocnictwa

1. Udzielenie pełnomocnictw, o których mowa w Umowie, będzie realizowane w ten sposób, że ZDM udzieli pełnomocnictw zaakceptowanym przez siebie osobom do występowania w jego imieniu podczas wszystkich postępowań i procedur, o których mowa w Umowie, w tym decyzji ZRID z zastrzeżeniem, że w zakresie dotyczącym wystąpienia i uzyskania decyzji ZRID, ZDM – wyda na wniosek Inwestora stosowne pełnomocnictwo dla przedstawiciela jak wskazano powyżej, w terminie 14 dni od daty złożenia wniosku o wydanie takiego pełnomocnictwa, jednak nie wcześniej niż po zatwierdzeniu przez ZDM stosownej dokumentacji projektowej niezbędnej do złożenia kompletnej wniosku.
2. Inwestor może w trakcie realizacji Umowy pisemnie wskazywać kolejne osoby do upełnomocnienia. Może także wskazywać osoby, którym należy pełnomocnictwo cofnąć.
3. Przekazanie przez ZDM ww. pełnomocnictw lub ich wycofanie nastąpi zawsze nie później niż 14 dni od daty otrzymania pisemnej prośby w tej sprawie od Inwestora.
4. Wszystkie pełnomocnictwa wygasają z chwilą przejęcia zrealizowanej inwestycji drogowej przez ZDM (w imieniu Miasta Poznania).

§ 6

W przypadku wystąpienia konieczności udostępnienia terenu pasa drogowego na którym realizowana jest inwestycja drogowa dla realizacji urządzeń podziemnych (niezwiązanych z działalnością Inwestora) ZDM będzie:

- w trakcie trwania robót związanych z realizacją inwestycji drogowej ustalał warunki i wydawał zezwolenia na ewentualne naruszenie utwardzonych nawierzchni w konsultacji z Inwestorem,
- po zakończeniu robót związanych z realizacją ww. inwestycji drogowej (i jej przekazaniu zgodnie z § 7) ustalał warunki i wydawał zezwolenia na ewentualne naruszenie utwardzonych nawierzchni, bez powiadomienia Inwestora i bez prawa do odszkodowania; w okresie obowiązywania rękojmi, jakiegokolwiek naruszenie utwardzonych nawierzchni wykonanych przez Inwestora (po ich przekazaniu na rzecz Miasta Poznania) musi być odtworzone przez wykonawcę tych nawierzchni (który udzielił ww. rękojmi) tak, aby nie utracić rękojmi na zrealizowany w ramach umowy zakres; wymóg odtworzenia naruszanych nawierzchni (zgodnie z tym, co zapisano w zdaniu powyżej) ZDM nałoży na konkretnego inwestora urządzeń podziemnych w chwili uzgadniania tych uzbrojeń i wydawania zgody na ich realizację.

§7

Przekazanie na rzecz Miasta Poznania zrealizowanej nowej inwestycji drogowej

1. Warunkiem zgłoszenia gotowości do przekazania na rzecz Miasta Poznania zrealizowanego Zakresu inwestycji drogowej (poniesionych nakładów) jest dostarczenie do ZDM dokumentu (pisemnego oświadczenia Inwestora) o zakończeniu realizacji każdego zakresu inwestycji drogowej wraz z zestawem dokumentów wymienionych w zał. nr 4 pozwalających m.in. na ocenę prawidłowości wykonania przedmiotu Umowy. Dokumentacja, o której mowa powinna być dostarczona w trzech egzemplarzach w tym jeden w wersji elektronicznej.
2. ZDM wyznaczy datę rozpoczęcia czynności przekazania zrealizowanego przez Inwestora Zakresu inwestycji drogowej w ciągu 7 dni roboczych od daty powiadomienia pisemnie Inwestora o kompletności i prawidłowości dostarczonych dokumentów. Pisemne powiadomienie, o którym mowa powyżej nastąpi w terminie 30 dni roboczych od daty dostarczenia dokumentów. Przekazanie nastąpi na podstawie odbioru, gdzie stronami będą Inwestor i Wykonawca przy udziale ZDM.
3. Jeżeli w toku czynności odbiorowych stwierdzone zostanie, że Zakres inwestycji drogowej nie osiągnął gotowości do przekazania z powodu jej nie zakończenia – ZDM odmawia odbioru.
4. Jeżeli w toku odbioru stwierdzone zostaną wady nadające się do usunięcia – ZDM odmawia odbioru, wyznaczając zarazem Inwestorowi termin usunięcia wad. Po ich usunięciu ZDM przystąpi ponownie do czynności odbioru.
5. ZDM sporządzi protokół odbioru zawierający ustalenia dokonane w toku czynności odbiorowych stanowiący podstawę przekazania Zakresu inwestycji drogowej na rzecz ZDM.
6. Za datę wykonania przez Inwestora zobowiązania wynikającego z niniejszej Umowy uznaje się datę odbioru 3 Zakresu inwestycji drogowej przez ZDM wpisaną do protokołu, o którym mowa w ust. 5.

§ 8

Umowa zostaje zawarta na czas określony – od dnia jej podpisania do dnia przekazania całej inwestycji drogowej przez Inwestora zgodnie z zapisami § 7 niniejszej umowy.

§ 9

Strony zobowiązane są, każda w swoim zakresie, do współdziałania przy realizacji niniejszej Umowy.

§ 10

Wszystkie zmiany niniejszej Umowy wymagają formy pisemnego aneksu podpisanego przez obie strony, pod rygorem nieważności.

§ 11

W sprawach nieuregulowanych Umową mają zastosowanie odpowiednie przepisy Kodeksu Cywilnego.

§ 12

Spory mogące wyniknąć na tle niniejszej Umowy strony poddają rozstrzygnięciu przez sąd miejscowo i rzeczowo właściwy dla ZDM.

§ 13

Umowa została sporządzona w dwóch jednobrzmiących egzemplarzach, po jednym dla każdej ze stron.

ZDM:

p.o. DYREKTOR
Krzysztof Czupczak

inwestor:

PROKURENT

Tomasz Czubak

PROKURENT

Wojciech Jakubowski

Starszy specjalista
Wydziału Realizacji Inwestycji
mgr inż. Agnieszka Węzarzak-Trzebiałowska

Dacemik
Wydział Realizacji Inwestycji
inż. Iwuciej Saleta

KANCELIA PRAWNY
Renate Graczkowska-Milej
37/92

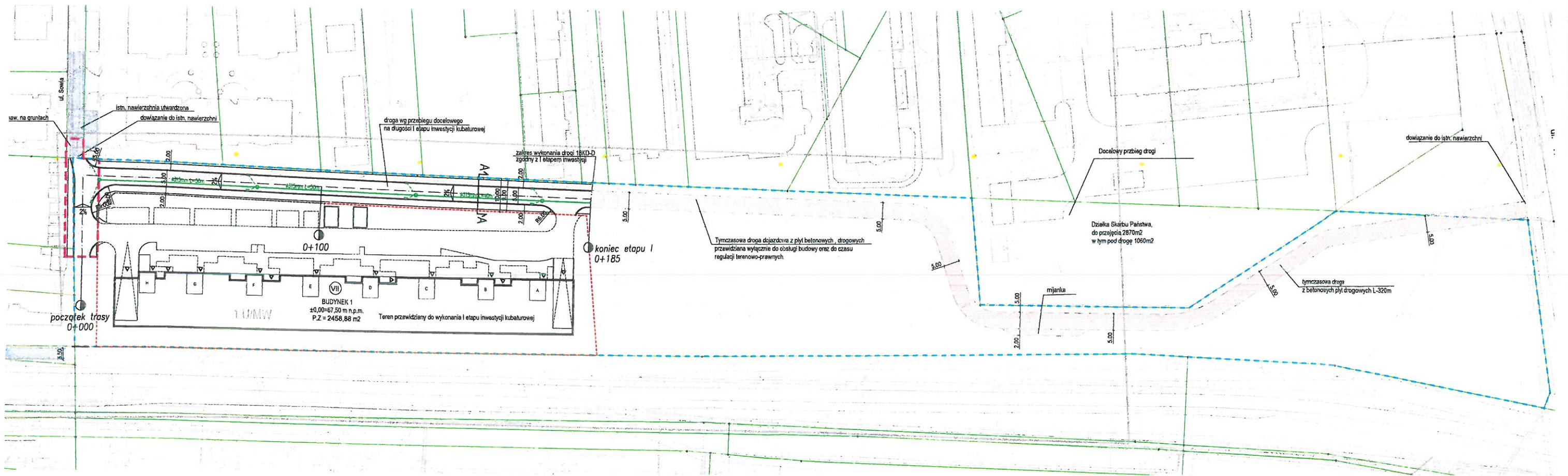
Zał. nr 1 Harmonogram realizacji Inwestycji niedrogowej

l.p.	etap	realizacja
1	Etap 1- budynek mieszkalny wielorodzinny	06.09.2017-30.06.2020
2	Etap 2- budynek mieszkalny wielorodzinny	01.10.2019-31.12.2022
3	Etap 3- budynek mieszkalny wielorodzinny	01.01.2022-31.12.2024

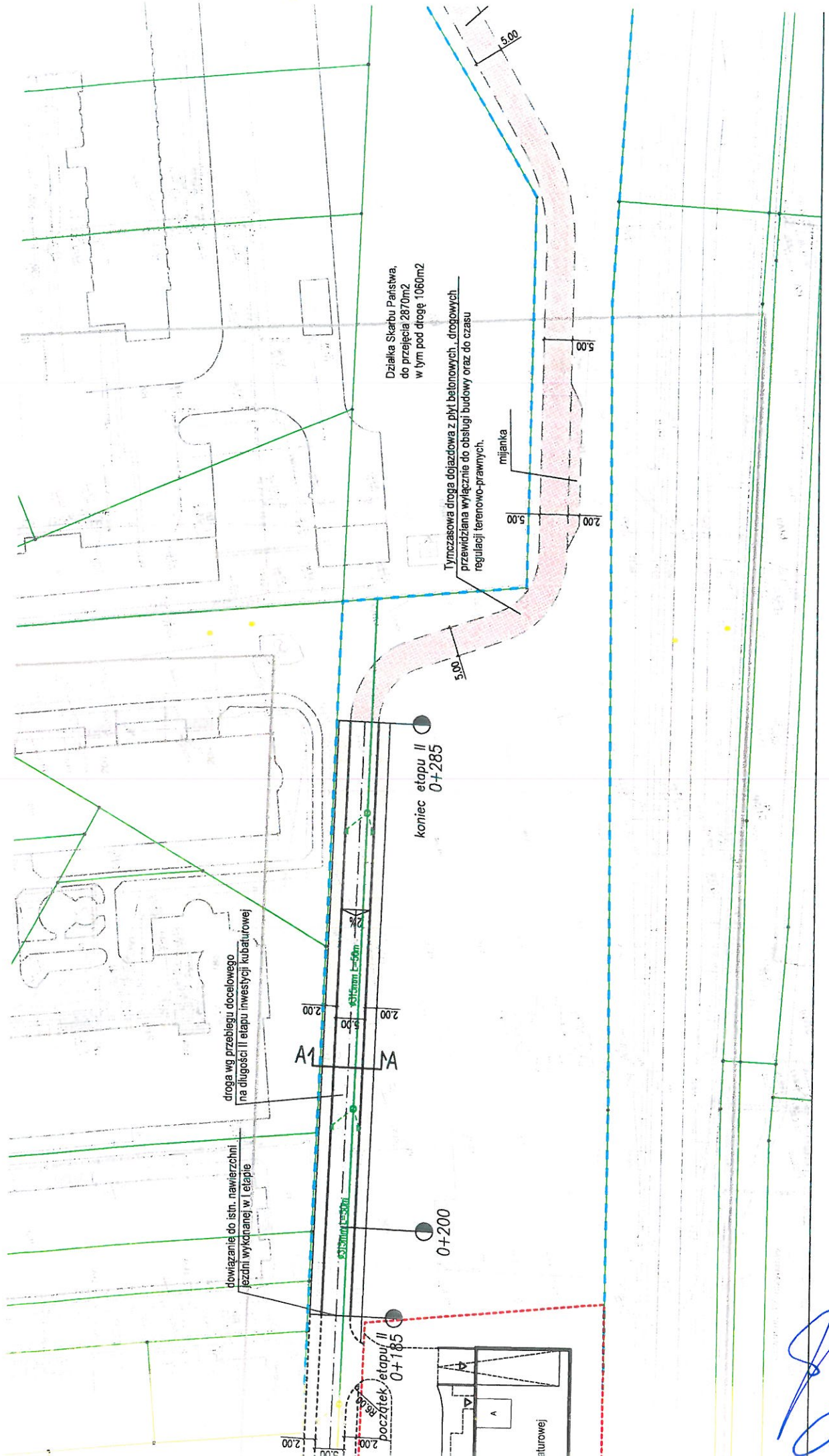
W. Kuch

[Signature]
10

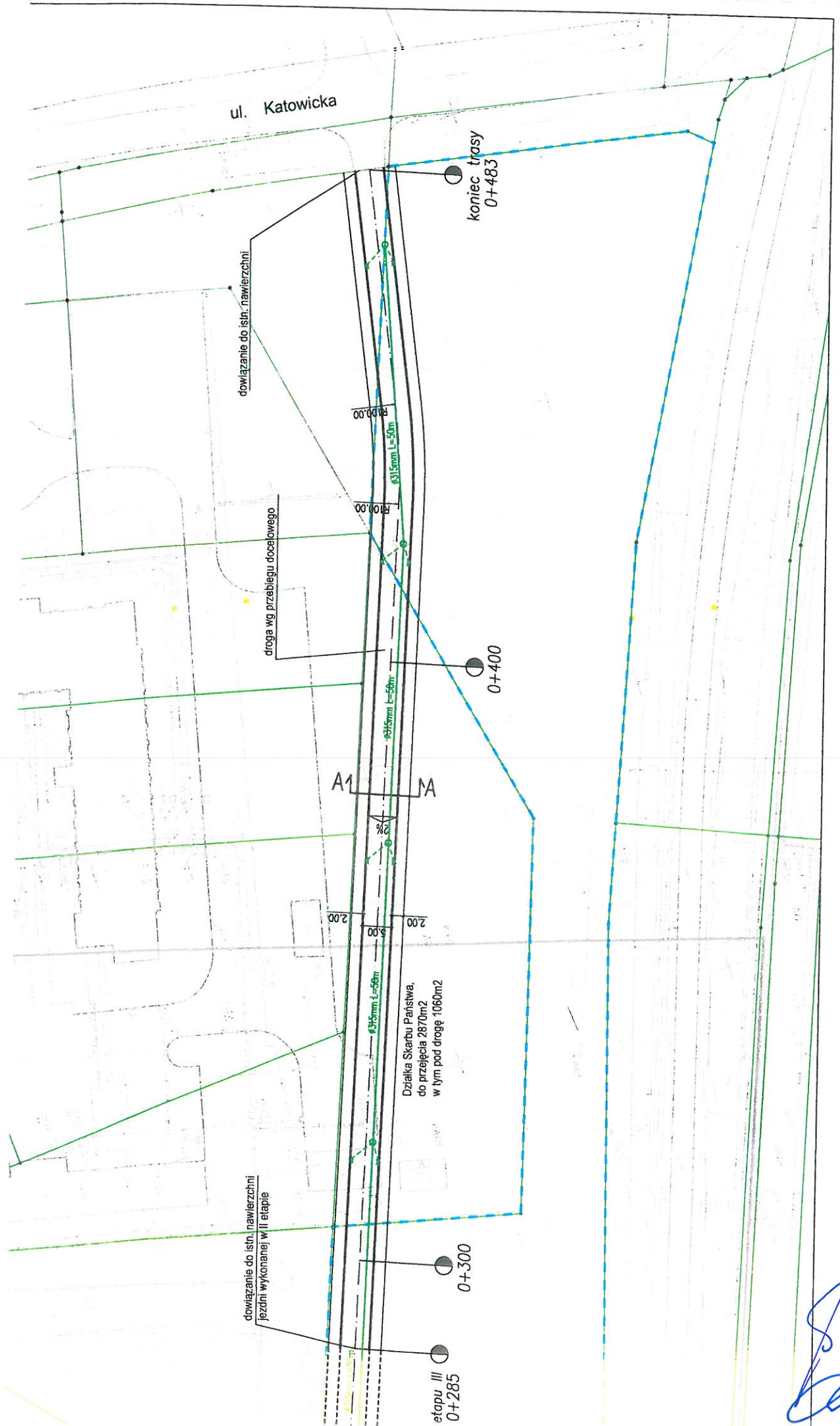
ZAKRES 2 - ZAKRES 1



W. Kwid



Wład



Układ

Poznań, dn.r.

OŚWIADCZENIE

Realizując postanowienia § Umowy
nr z dn.
..... z siedzibą
reprezentowana przez Panią/Pana

przekazuje na rzecz Miasta Poznania prawa wynikające z gwarancji jakości
z tytułu wykonanych robót drogowych na
ul.

objętych umowami z następującymi wykonawcami/podwykonawcami:

.....
.....

których kopie stanowią załącznik do oświadczenia.

W załączeniu przekazujemy też kopie zawiadomienia wykonawców/podwykonawców
o przeniesieniu praw wynikających z gwarancji na rzecz Miasta Poznania.

u. p. i. d.

W trosce o środowisko naturalne prosimy o iryzelazywanie dwustronnie drukowanych /kopiowanych/ dokumentów. Dziękujemy!

	Dokumenty potrzebne do przejęcia środka trwałego przed odbiorem końcowym-	Załącznik nr 4
1	Umowa ZDM zawarta na podstawie art. 16 Ustawy, o drogach publicznych, Uzgodnienie projektu budowlanego	
2	Decyzja-pozwolenie na budowę./ zgłoszenie rozpoczęcia robót i zgłoszenie zakończenia robót,	
3	Dokumenty rejestracyjne firmy np. wypis z Krajowego Rejestru Sądowego	
4	Zezwolenia na zajęcie pasa drogowego. zjazd(y) i zwolnienie pasa drogowego	
5	Protokoły odbiorów technicznych	
6	oświadczenie o przeniesieniu praw wynikających z gwarancji rękojmi (zal. kopie powiadomienia wykonawcy plus kopia umowy z wykonawcą)	
7	Pozwolenie na użytkowanie obiektu	
8	Dokumenty finansowe: projekt protokołu przekazania-przejęcia PT ze wskazaniem rodzaju materiału, wymiarów (powierzchni) oznaczeń geodezyjnych nieruchomości, na której znajduje się przekazywany środek trwały-z zachowaniem podziału wynikającego z klasyfikacji rodzajowej środków trwałych (ost. roczna wartość zostanie określona po rozliczeniu wykonawcy, a sam protokół podpisany przez inwestora w 3 egzemplarzach)	
	Dokumenty powykonawcze branżowe (w osobnych segregatorach, skróconych)	
	kopia dziennika budowy	
	dla dróg: kosztorys powykonawczy projekt drogowy powykonawczy (opis, konstrukcja nawierzchni, przekroje charakterystyczne-podpisane przez kierownika i inspektora nadzoru) z adnotacją dokumentacja powykonawcza i kopiami uprawnień - brak opisów , brak podpisów Oświadczenie kierownika robót drogowych o zgodności wykonania budowy zgodnie ze sztuką, warunkami i przepisami geodezyjna inwentaryzacja powykonawcza wraz z oryginałem mapy zasadniczej powstałej w wyniku geodezyjnej inwentaryzacji powykonawczej szkice geodezyjne powykonawcze (współrzędne i rzędne) zestawienie ilościowo-wartościowe wykonanych robót wyniki pomiarów kontrolnych (w tym: odwierty, pomiar dla warstwy bitumicznej, wskaźnik zanieczyszczenia, spadki chodnika itp..) podpisane przez kierownika i inspektora plus spis tych pomiarów kopia zawiadomienia w sprawie ochrony znaków geodezyjnych, gravimetrycznych i magnetycznych oraz oświadczenia kierownika budowy, że znaki osnowy geodezyjnej nie zostały zniszczone lub uszkodzone, potwierdzone podpisem geodety obsługującego budowę; deklaracje zgodności i atesty na materiały ze spistem z klauzulą "materiał wbudowano na inwestycji..." (podpisane przez kierownika i inspektora nadzoru) plus spis załączonych materiałów protokoły odbioru eksploatacyjnych instalacji obcych plus spis kopia zatwierdzonego projektu organizacji ruchu oraz zawiadomienia MIR dot. jej wprowadzenia, dokumenty dot. przekazania odpadów i drewna (potwierdzenie przyjęcia odpadów, upoważnienie podmiotu przyjmującego)	
	dla zieleni: projekt powykonawczy założonej zieleni podpisany przez kierownika i inspektora nadzoru z adnotacją dokumentacja powykonawcza i kopiami uprawnień projekt gospodarki drzewostanem- inwentaryzacja drzew w przypadku w.inki drzew- kopia zgody ZDM oraz decyzji właściwego organu (WOŚ lub Urząd Wojewódzki)	
	dla kanalizacji deszczowej: projekt powykonawczy podpisany przez kierownika i inspektora nadzoru z adnotacją dokumentacja powykonawcza oraz kopie uprawnień inwentaryzacja powykonawcza geodezyjna wszystkich urządzeń i nurociągów na mapie (potwierdzonej przez GEOPOZ) oraz na szkicach; na odwrocie szkiców wykaz współrzędnych (wz.az współrzędnych także w postaci elektronicznej dla obiektów o ilości punktów większej niż 20 - w formacie *.txt.) kopia protokołu z załącznikiem tabelarycznym, w którym wyspecyfikowany będzie zakres sieci kanalizacji deszczowej w rozbiutu na odcinki jednorodne wyniki oceny prawidłowości wykonania poszczególnych etapów kanałów deszczowych za pomocą kamery filmowej wraz z wynikami zarejestrowanymi na nośniku cyfrowym pozwolenie wodno-prawne, operat wodno-prawny dokumentację eksploatacyjną dla urządzeń podczyszczających oraz wylotu	
	dla oświetlenia dokumentacja powykonawcza zawierająca: Opis techniczny (uzgodniony przez ZDM przed przystąpieniem do realizacji projekt wykonawczy w wersji powykonawczej - z adnotacją dokumentacja powykonawcza) zawierający m.in. warunki zasilania, obliczenia elektryczne i oświetleniowe, schemat jednokreskowy, schemat na podkładzie geodezyjnym, zestawienie materiałów zabudowanych, oświetlenie powinno spełniać warunki normy PN13201 projekt powykonawczy podpisany przez kierownika i inspektora nadzoru z adnotacją dokumentacja powykonawcza (na stronie tytułowej także podpisy projektanta i wykonawcy) oraz kopie uprawnień Oświadczenie kierownika robót elektrycznych o zgodności wykonania budowy zgodnie ze sztuką, warunkami i przepisami inwentaryzacja geodezyjna uzupełniona o współrzędne punktów świetlnych w standardzie WGS84 Aktualnie wykonane nie wcześniej jak 60 dni przed zgłoszeniem: do odbioru - Protokoły pomiarów skuteczności ochrony przeciwporażeniowej, rezystancji uziemień i rezystancji izolacji kabli z dołączonymi kopiami legalizacji użytych merników oraz kopiami uprawnień osób wykonujących pomiary Certyfikaty, deklaracje i atesty zabudowanych materiałów ze spistem z klauzulą "materiał wbudowano na inwestycji..." (podpisane przez kierownika i inspektora nadzoru) plus spis tych materiałów Protokół odbioru technicznego (kopia) poprzedzającego odbiór końcowy	
	<i>W razie pytań proszę o kontakt telefoniczny bądź mailowy Agnieszka Wolańska-Urbaniak, tel. 696 402 173 awolanska@zdm.poznan.pl</i> Uwagi do wypełniania PT: gdy realizowanych jest kilka ulic w ramach jednej inwestycji pojawia się problem przypisania poszczególnych nakładów do konkretnej ulicy. W ewidencji ulicy przyjmuje się, że skrzyżowanie dwóch dróg należy do drogi wyższej kategorii, a w przypadku dróg tej samej kategorii do drogi o niższym numerze. Tu z kolei należy zwrócić uwagę, że skrzyżowanie dwóch dróg zaczyna się gdy zmienia się przekrój ulicy czyli np. zacz. na się łuk lub pojawia się dodatkowy pas ruchu. uwzględnienie powyższego ma duży wpływ na powierzchnie przypisywane do konkretnej ulicy. PT i oświadczenie podpisuje osoba upoważniona w KRS	

cała dokumentacja powinna być przekazana w dwóch egzemplarzach plus jeden w formie elektronicznej

kopie przekazywanych dokumentów powinny być potwierdzone za zgodność z oryginałem

		PROTOKÓŁ	
		przekazania – przejęcia	
		środka trwałego	
		PT	
		3 egzemplarze	
Pieczęć			
Na podstawie.....przekazuje się			
środek trwały o niżej określonych cechach :			
Nazwa			
Symbol klasyfikacji rodzajowej		Wartość początkowa	
Numer Inwentarzowy		Umorzenie	
Przekazujący (pieczęć, podpisy)	Ilość załączników	Przejmujący (pieczęć, podpisy)	
	Data		
Charakterystyka :			
Lokalizacja : działka, arkusz, obręb			
Wartość robót nawierzchniowych /jezdni – z opisem : rodzaj nawierzchni, powierzchnia, długość itp. zł			
Wartość robót nawierzchniowych /chodnik – z opisem j.w./ zł			
Oświetlenie drogowe /z opisem – ilość: słupów, opraw, rodzaj opraw itp./ zł			
Sygnalizacja drogowa /z opisem – ilość: słupów, sterowników, kamer, studni kablowych, kabli i ich rodzaj oraz długość itp./ zł			
Kanalizacja deszczowa /z opisem: rodzaje i długości kanałów deszczowych, rur kanalizacyjnych, studni rewizyjnych itp./ zł			
Zieleń /z opisem – rodzaje drzew, krzewów oraz ich ilość/ zł			
PK nr.....z dnia.....			
	Kwota	Wn	Ma
Wartość początkowa			
Umorzenie			
Symbol klasyfikacji rodzajowej	Nr inwentarzowy	Stopa % umorzenia	Stanowisko kosztów
Gł. księgowy	Księgowość analityczna	Księgowość syntetyczna	

Komentarz [a1]: pieczęć firmowa podmiotu przekazującego infrastrukturę drogową

Komentarz [a2]: w przypadku oświadczenia o zrzeczeniu się nakładów data oświadczenia, w innym przypadku data po protokole końcowym

Komentarz [a3]: Uwagi do wypełniania PT: gdy realizowanych jest kilka ulic w ramach jednej inwestycji pojawia się problem przypisania poszczególnych nakładów do konkretnej ulicy. W świetle umc. przyjmuje się, że strzyżowanie dwóch dróg należy do drogi wyższej kategorii, a w przypadku ulic tej samej kategorii do drogi o niższym numerze. Tu z kolei należy zwrócić uwagę, że strzyżowanie dwóch dróg zaczyna się gdy zmienia się przekroj ulicy czyli np. zaczyna się tuki lub pojawia się dodatkowy pas ruchu. Uwzględnienie powyższego ma duży wpływ na powiększenie przypisywane do konkretnej ulicy.

Komentarz [a4]: np. Umowa DR/NR/ROK lub w przypadku braku umowy inny dokument z którego wynika zobowiązanie do przekazania ZDM infrastruktury drogowej

Komentarz [a5]: nazwa środka trwałego Np. jezdnia, chodnik, kanał deszczowy, zielen

Komentarz [a6]: 220 dla dróg i oświetlenia, zieleni, 211 dla kanalizacji deszczowej

Komentarz [a7]: koszt wytworzenia środka trwałego

Komentarz [a8]: tylko w przypadku ujawnienia infrastruktury w w ewidencji środków trwałych

Komentarz [a9]: tylko w przypadku ujawnienia infrastruktury w w ewidencji środków trwałych

Komentarz [a10]: podpis osoby upoważnionej w KRS

Komentarz [a11]: niepotrzebne usunąć

Komentarz [a12]: bardzo ważne umożliwia precyzyjną lokalizację infrastruktury. TYLKO DZIAŁKI MIASTA POZNANIA!

Ukazil

Jal