

Poznań, dnia 12 lipca 2023r.

Ogłoszenie w postępowaniu o wartości do 130.000 zł netto

Numer referencyjny nadany przez Zamawiającego: ZDM-IPI.342.6.2023.MK5.1

Dane kontaktowe

Miasto Poznań, Zarząd Dróg Miejskich
61-623 Poznań ul. Wilczak 17
NIP 209-00-01-440, REGON 631257822

Nazwa postępowania

Opracowanie dokumentacji projektowej dla rozbudowy ulicy Tarnowskiej na odcinku od ulicy Krzesiny do Pabianickiej.

Nazwa komórki, osoba do kontaktu

Wydział Przygotowania Inwestycji
Małgorzata Kaczor tel. 61 6477204, mkaczor@zdm.poznan.pl

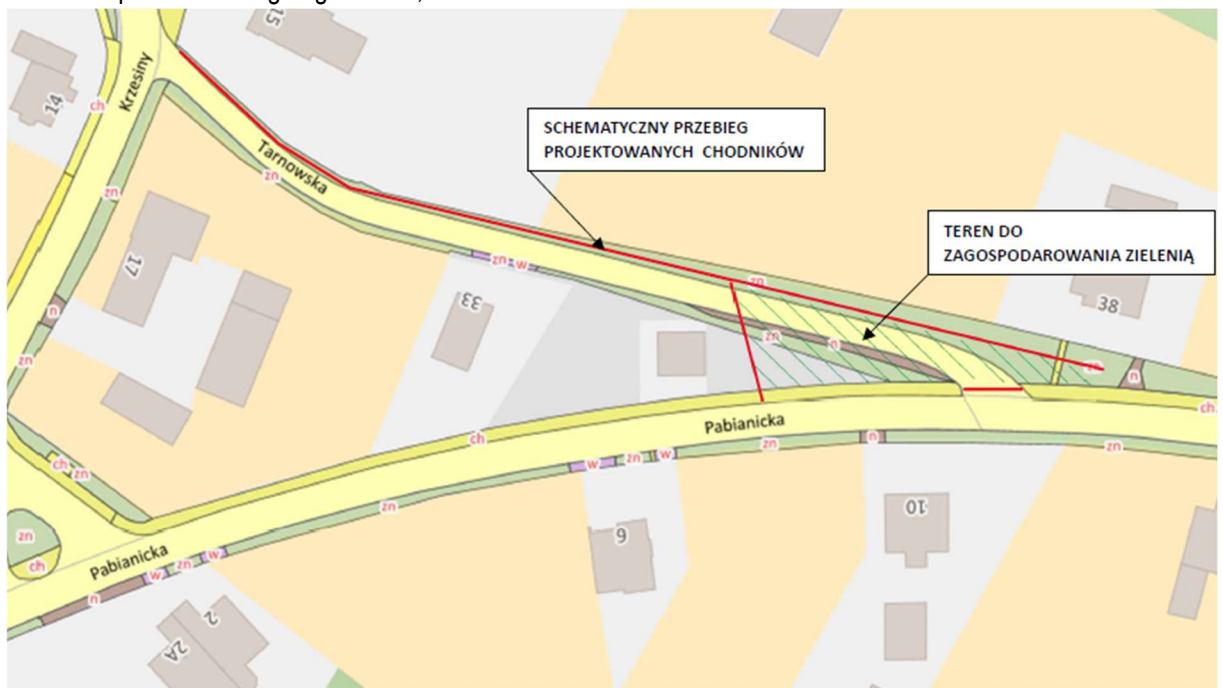
Opis przedmiotu zamówienia

Opracowanie projektu rozbudowy ulicy Tarnowskiej na odcinku od ulicy Krzesiny do ulicy Pabianickiej polegająca na budowie chodnika po stronie północnej, zmianie lokalizacji skrzyżowania ulic: Tarnowskiej i Pabianickiej (kął skrzyżowania osi tych ulic powinien być zbliżony do kąta prostego).

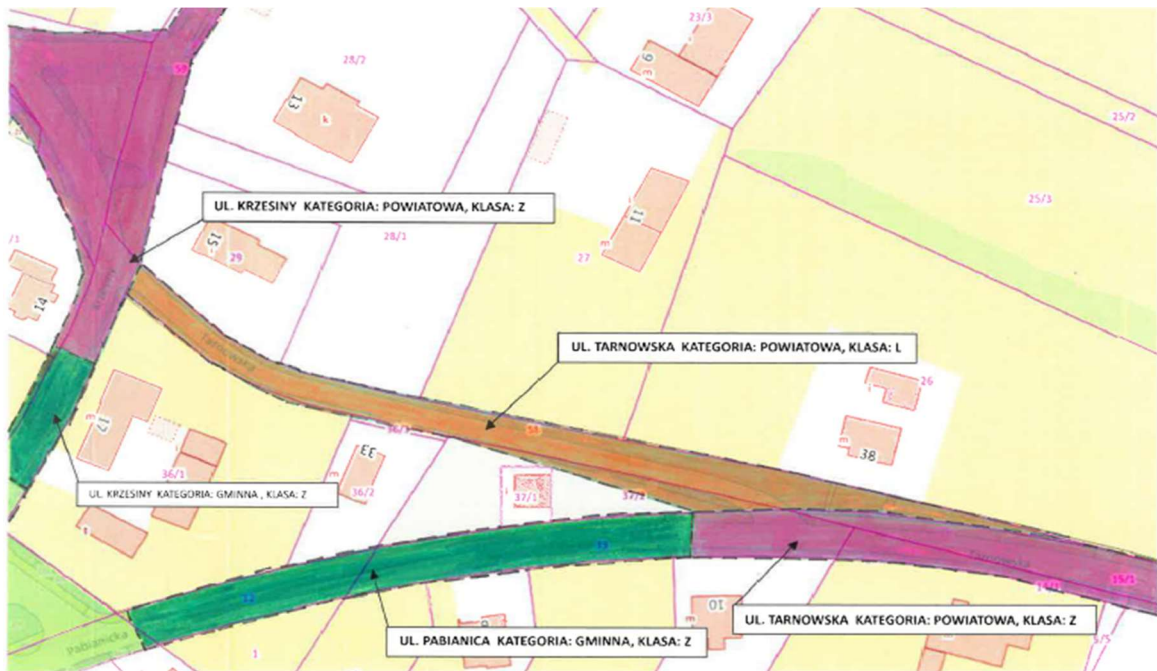
Szczegółowe wytyczne do projektu

- projektowany chodnik po stronie północnej ulicy Tarnowskiej należy dowiązać do istniejących chodników, po zachodniej stronie w rejonie budynku kościoła oraz po wschodniej stronie do istniejącego chodnika w pasie drogowym ulicy Tarnowskiej (wynikającego ze poprawienia geometrii skrzyżowania ulic Tarnowskiej i Pabianickiej)
- w rejonie starych i cennych drzew przy budynku kościoła dla projektowanego chodnika należy ograniczyć ingerencję w podłoże,
- zmiana geometrii skrzyżowania ulic Pabianickiej i Tarnowskiej powinna zapewnić optymalną widoczność przez wszystkich uczestników ruchu drogowego,
- w miejscu likwidowanego skrzyżowania należy zaprojektować chodnik współosiowy z istniejącym chodnikiem w pasie drogowym ulicy Tarnowskiej,
- należy zaprojektować oświetlenie jezdni i chodnika ulicy Tarnowskiej. Na projektowanym odcinku ulicy w pierwszej kolejności należy sprawdzić istniejące oświetlenie pod kątem jego zgodności z obowiązującymi przepisami w zakresie spełnienia wymagań oświetlenia dla całego przekroju ulicy. W przypadku, gdy istniejące oświetlenia wymagać będzie modernizacji należy dążyć do wykorzystania istniejących słupów poprzez wymianę wysięgników i opraw,
- na projektowanym skrzyżowaniu należy zaprojektować przejście dla pieszych,

- na wschód od projektowanego skrzyżowania do końca opracowania oprócz chodnika należy zaprojektować teren zieleni i należy dążyć do zaprojektowania zieleni wysokiej,
- należy zaprojektować równoległe miejsca postojowe po południowej stronie ulicy Tarnowskiej, w rejonie trafostacji,
- w rejonie budynku kościoła należy dokonać inwentaryzacji systemu nawadniania i w miarę możliwości nie ingerować w ten system,
- należy pozostawić istniejący jeden kierunek ruchu na projektowanym odcinku (od ulicy Pabianickiej w kierunku ulicy Krzesiny),
- należy zapewnić jednorodną szerokość jezdni ulicy Tarnowskiej,
- należy zapewnić możliwość dwukierunkowego ruchu rowerowego,
- poniżej przedstawiamy schematyczną lokalizację chodników oraz terenu zieleni do zaprojektowania w ramach przedmiotowego ogłoszenia,



- poniżej przedstawiamy schematyczny opis stanu istniejącego obejmujący nazwy ulic, ich kategorie oraz klasy techniczne:



- należy zapewnić możliwość dojazdu do stacji transformatorowej i w tym zakresie projekt należy uzgodnić z ENEA Operator.

Do opracowania projektu budowlanego można przystąpić po uzyskaniu:

- pozytywnej opinii ZDM. Opinia ZDM będzie obejmowała branżę drogową, organizację ruchu, branżę zieleni, zespołu ds. Infrastruktury Rowerowej, Wydziału Przestrzeni Publicznej i Estetyki, opinię Pełnomocnika Prezydenta ds. Dostępności Osób Niepełnosprawnych. Wszystkie opinie ZDM zostaną uzyskane przez Wydział Przygotowania Inwestycji (nie należy występować osobno o uzyskanie tych opinii),
- opinii MIR zarówno w zakresie elementów organizacji ruchu jak i geometrii,
- opinii Rady Osiedla Pokrzywno - Garaszewo.

1. Wymagania ogólne dotyczące dokumentacji projektowej:

- projekt należy wykonać na mapie sytuacyjno – wysokościowej do celów projektowych z aktualnymi stanami prawnymi,
- należy wykonać niezbędne pomiary geodezyjne, które pozwolą wykonać przekroje poprzeczne terenu, nie rzadziej niż co 20m i w miejscach charakterystycznych, pomiary umożliwiające wykonanie modelu terenu oraz pomiary istniejącego zagospodarowania ciągu komunikacyjnego pasa drogowego w tym infrastruktury technicznej, w zakresie niezbędnym do prawidłowego zaprojektowania elementów objętych zadaniem oraz do prawidłowego przebudowania ewentualnych kolizji z istniejącą infrastrukturą techniczną,
- wszystkie pomiary sytuacyjno-wysokościowe powierzchni istniejącego terenu należy przedstawić również w pliku tekstowym (w formacie *.txt) z podaniem numerów i współrzędnych X, Y, Z,
- należy wykonać badania geotechniczne niezbędne do prawidłowego wykonania projektu,
- odbiór dokumentacji: projekt budowlany, projekt wykonawczy oraz materiały przetargowe należy przekazać w 1 egzemplarzu w wersji papierowej oraz w wersji elektronicznej, który zostanie sprawdzony przez ZDM w terminie 30 dni. Na tym etapie ZDM może zgłosić uwagi do projektu wykonawczego, które

Wykonawca zobowiązany będzie poprawić. Odbiór dokumentacji nastąpi po tej procedurze oraz po podpisaniu przez Wykonawcę oświadczenia stanowiącego Załącznik nr 9 - Oświadczenie o należyтым wykonaniu.

2. Wymagania w zakresie odwodnienia

- projekt powinien zapewnić prawidłowe odwodnienie wszystkich istniejącego i projektowanych elementów pasa drogowego,
- należy przedstawić plan warstwiczny dla całego zakresu opracowania potwierdzający prawidłowość zaprojektowanego odwodnienia.

3. Oświetlenie

- na wstępnym etapie projektant sprawdzi istniejące oświetlenie pod względem jego zgodności z obowiązującymi przepisami i normami w odniesieniu do projektowanego układu drogowego,
- należy określić czy wymóg przepisów spełniony będzie po wymianie opraw i wysięgników na nowe (z ich montażem na istniejących słupach), czy konieczne jest wykonanie nowego oświetlenia drogowego,
- w przypadku konieczności zaprojektowania nowego oświetlenia należy wystąpić do ZDM o warunki techniczne,
- w związku z powyższym w ofercie należy dodatkowo podać koszt opracowania projektu oświetlenia drogowego, który będzie wykonany po stwierdzeniu jego konieczności, a w ramach opracowania dokumentacji projektowej należy dokonać oceny istniejącego oświetlenia,
- zamawiający może odstąpić od wykonania projektu oświetlenia bez podania przyczyny,
- projekt oświetlenia wymaga uzgodnienia w ZDM i w Enea oświetlenie.

4. Kolizje

- należy wystąpić do gestorów sieci o uzgodnienie projektu oraz o warunki techniczne na przebudowę ewentualnych kolizji. W przypadku kolizji przedmiotowej inwestycji z istniejącymi urządzeniami liniowymi należy wystąpić z wnioskiem o wydanie warunków technicznych do właściciela sieci, w których należy powołać się na art. 39, a w szczególności ust. 5 ustawy o drogach publicznych, który określa iż koszty wynikające z ulepszenia urządzeń ponosi gestor urządzenia. Jednocześnie niezbędne jest uzyskanie informacji od wszystkich gestorów sieci o ewentualnych planowanych inwestycjach na obszarze objętym zamówieniem.

5. Zielen

- należy wykonać inwentaryzację istniejącej zieleni w obrębie projektowanej budowli oraz w odległości 5 m od projektowanej budowli (3 egz.). W inwentaryzacji należy określić: nazwę polską gatunkową i rodzajową, lokalizację, obwód pnia na wysokości 5 cm i 130 cm (w przypadku krzewów powierzchnię w m²), średnicę rzutu korony, określenie stanu zdrowotnego roślin, klasyfikację do wycinki lub do zachowania oraz organ, do którego składany będzie wniosek o usunięcie. Spośród roślin wytypowanych do wycinki, zgodnie z obowiązującymi przepisami prawa, należy oznaczyć te, które wymagają uzyskania decyzji administracyjnej zezwalającej na ich usunięcie i te, których wycinka nie wymaga uzyskania decyzji oraz zestawić w osobnych tabelach obie grupy roślin. Do inwentaryzacji należy załączyć dokumentację fotograficzną, a wyniki inwentaryzacji należy zestawić w tabeli,
- inwentaryzację zieleni do uzgodnień należy przedstawić na planie sytuacyjnym wraz z rozwiązaniami drogowymi oraz wskazanymi średnicami pni oraz zasięgami koron drzew,

- dokumentację należy opracować przy założeniu jak najmniejszej kolizji z istniejącą roślinnością, z ewentualnymi nasadzeniami rekompensacyjnymi wynikającymi z konieczności wycinki drzew i krzewów (gdy będą wymagane),
- ze względu na prowadzoną przez Geopoz inwentaryzację zieleni, należy ją wykonać 3 – etapowo, zgodnie ze standardami Geopoz, opisanymi w załączniku nr 1 – „Wytyczne Geopoz do inwentaryzacji zieleni” z podziałem na niżej opisane etapy:
 - Etap 1 - przed rozpoczęciem inwentaryzacji należy wystąpić do Geopozu z wnioskiem o wydanie danych inwentaryzacyjnych. Dane te zostaną udostępnione przez Geopoz bezpłatnie w tabeli stanowiącej załącznik nr 5 do ogłoszenia
 - Etap 2 – należy wykonać inwentaryzację zgodnie z tabelą stanowiącą Załącznik nr 6 do ogłoszenia,
 - Etap 3 – należy zaprojektować zieleni i przedstawić ją w tabeli stanowiącej Załącznik nr 7 do ogłoszenia.

Projektant zobowiązany jest do uzyskania pisemnego potwierdzenia (akceptowana jest forma elektroniczna np: e-mail) z Geopozu o prawidłowości wykonania wyżej wymienionych 3 etapów,

- należy przedstawić projekt ochrony zieleni na czas prowadzenia inwestycji (opis, materiały, przekroje itp.).

6. Inwentaryzacja elementów drogowych i infrastruktury technicznej

Wykonać należy inwentaryzację istniejących elementów drogowych i infrastruktury technicznej w pasie drogowym w zakresie projektowanej inwestycji. W zakresie inwentaryzacji należy zinwentaryzować również zjazdy, bramy do posesji, furtki, zasady wodociągowe i gazowe, hydranty, studnie, słupki, znaki i inne elementy bezpieczeństwa ruchu drogowego, krawężniki, obrzeża, pozostałości fundamentów budynków, słupy, reklamy i inne obiekty, które mogą kolidować z projektowaną inwestycją. Inwentaryzację tą należy dołączyć do projektu wstępnego, do materiałów do uzgodnień i pokazać odrębnie na planie sytuacyjnym.

7. Należy opracować odpowiednio:

- materiały niezbędne do uzyskania decyzji na realizację inwestycji drogowej (ZRID) wraz z jej uzyskaniem,
- wniosek o wydanie decyzji ZRID w 2 egz. wraz z niezbędnymi załącznikami. Załączniki graficzne (projekty podziału i mapa z przebiegiem drogi) w 7 egz.
- **Projekt budowlany:**
 - projekt zagospodarowania terenu (4 egz.),
 - projekt architektoniczno – budowlany (4 egz.),
 - załączniki do projektu budowlany (4 egz.)
 - projekt techniczny o szczegółowości projektu wykonawczego (5 egz.),
- projekt usunięcia lub zabezpieczenia kolizji odrębnie dla każdej branży jeśli będzie konieczny (5 egz.),
- dokumentację geotechniczną (5 egz.),
- inwentaryzację zieleni przedstawioną na planie sytuacyjnym wraz z uzbrojeniem terenu (3 egz.),
- projekt zieleni stanowiący element projektu wykonawczego wraz z projektem ewentualnych nasadzeń rekompensacyjnych, jeżeli wystąpi taka konieczność (5 egz.),
- projekt oświetlenia drogowego (5 egz.),
- kosztorys inwestorski, przedmiary robót oraz przedmiary robót oferta (3 egz.),
- specyfikacje techniczne wykonania i odbioru robót budowlanych (3 egz.),

- projekt budowlany, kosztorys inwestorski, przedmiary robót, specyfikacje techniczne wykonania i odbioru robót budowlanych w wersji elektronicznej na CD w 2 egz. Przedmiar robót oferta należy zapisać w formie odrębnego pliku w formacie Excel na tej samej płycie CD,
- całość dokumentacji należy przedstawić w wersji elektronicznej w formacie .pdf oraz w wersji edytowalnej *.dwg, *.doc, *.xls, kosztorysy w *.ath, *.xls.

Należy uzyskać m.in. następujące opinie:

- Rady Osiedla Pokrzywno – Garaszewo,
- Miejskiego Inżyniera Ruchu (w zakresie geometrii oraz zatwierdzenia organizacji ruchu),
- wszystkich gestorów sieci uzbrojenia infrastruktury technicznej kolidujących z projektowanymi rozwiązaniami,
- Zarządu Dróg Miejskich poprzez Wydział Przygotowania Inwestycji,
- Koordynatora ds. dostępności przestrzeni publicznej,
- innych jednostek miejskich (jeśli konieczne jest zajęcie nieruchomości będącej w zarządzie jednostki miejskiej),
- Konserwatora Zabytków (miejski lub wojewódzki) jeśli wymagane,
- Ministerstwa Infrastruktury za pośrednictwem organu architektoniczno-budowlanego (w przypadku stwierdzenia niezgodności rozwiązań z warunkami technicznymi określonymi w prawie) oraz jeśli konieczne innych jednostek miejskich,
- inne niezbędne do prawidłowego wykonania inwestycji.

Wykonawca w przypadku, gdy zostaną wprowadzone do dokumentacji projektowej jakiegokolwiek zmiany w porównaniu z wersją zaopiniowaną przez Radę Osiedla, zobowiązany jest do przedłożenia ostatecznej wersji dokumentacji do ponownego uzgodnienia w Radzie Osiedla z podaniem przyczyny, dla której dokumentacja została zmieniona.

Projekt należy opracować zgodnie z poniższymi dokumentami i wytycznymi załączonymi na stronach Urzędu Miasta i ZDM:

- na stronie internetowej ZDM <https://zdm.poznan.pl/> w zakładce: Zamówienia publiczne → Wytyczne dla wykonawców → Wytyczne ZDM do projektowania <https://zdm.poznan.pl/pl/wytyczne-zdm-do-projektowania>
- na stronie internetowej Urzędu Miasta Poznania www.poznan.pl w zakładce: Przestrzeń Publiczna (<http://www.poznan.pl/przestrzenpubliczna>) –
- na stronie internetowej Urzędu Miasta Poznania www.poznan.pl w zakładce: Standardy Rowerowe: <http://www.poznan.pl/mim/rowery/standardy-techniczne-infrastruktury-rowerowej-miasta-poznania,p,35473,35475,37915.html>
- na stronie internetowej Urzędu Miasta Poznania www.poznan.pl w zakładce: Standardy Dostępności: <http://www.poznan.pl/mim/hc/news/standardy-dostepnosci-dla-miasta-poznania,116431.html>
- na stronie internetowej ZDM <https://zdm.poznan.pl/> w zakładce: Zamówienia publiczne → Wytyczne do oznakowania pionowego, poziomego oraz urządzeń bezpieczeństwa ruchu stosowanych przez

ZDM Poznań <https://zdm.poznan.pl/pl/wytyczne-do-oznakowania-pionowego-pozniomego-oraz-urzedzen-bezpieczenstwa-ruchu-stosowanych-przez-zdm-poznan>

- Rozporządzenie Ministra Infrastruktury z dnia 3 lipca 2003 r. w sprawie szczegółowych warunków technicznych dla znaków i sygnałów drogowych oraz urządzeń bezpieczeństwa ruchu drogowego i warunków ich umieszczania na drogach (Dz.U. Nr 220/03, poz. 2181) z późniejszymi zmianami.
- Zarządzenie nr 399/2022/P w sprawie ochrony drzew i rozwoju terenów zieleni Poznania poprzez przyjęcie standardów ochrony drzew - <https://bip.poznan.pl/bip/zarzadzenia-prezydenta/399-2022-p.NT001810F6/> - Standard ochrony drzew w procesie inwestycyjnym

Inne wymagania Zamawiającego:

- dokumentacja powinna posiadać wszystkie wymagane uzgodnienia, pozwolenia, zgody na odstępstwa i opinie niezbędne do uzyskania decyzji administracyjnych. Wykonawca powinien na bieżąco uwzględniać w opracowaniach projektowych zmiany w przepisach i zasadach wiedzy technicznej,
- dokumentacja projektowa objęta zamówieniem powinna być zgodna z przepisami, Polskimi Normami, wymaganiami technicznymi i zasadami wiedzy technicznej obowiązującymi na dzień przekazania dokumentacji, które pozwolą na fizyczne wykonanie zadania w sposób nadający się do eksploatacji bez wad,
- Zamawiający zwraca szczególną uwagę na problem zgodności przedmiarów robót z przyjętymi rozwiązaniami technicznymi. Biuro projektów powinno dołożyć szczególnej staranności w zapewnieniu ww. zgodności w celu uniknięcia wzrostu kosztów robót w trakcie realizacji, a wynikające z błędów dokumentacji technicznej. Dokumentację przetargową należy wykonać zgodnie z załączonymi danymi wyjściowymi do opracowania kosztorysów i STWiORB. Do projektu wykonawczego należy dołączyć obliczenia wraz z wyszczególnieniem poszczególnych robót,
- Projektant musi posiadać uprawnienia w zakresie projektowania dróg oraz w zakresie budowy i przebudowy infrastruktury technicznej,
- inwentaryzacja zieleni może zostać wykonana tylko przez osobę, która posiada udokumentowane doświadczenie w podobnej realizacji i legitymuje się wykształceniem kierunkowym opisanym poniżej:
 - 1 rok doświadczenia zawodowego – absolwent studiów magisterskich na kierunkach: Architektura krajobrazu, ogrodnictwo i leśnictwo,
 - 2 lata doświadczenia zawodowego dla osób:
 - absolwent studiów pierwszego stopnia lub studiów podyplomowych na kierunkach: Architektura krajobrazu, ogrodnictwo i leśnictwo,
 - technik architektury krajobrazu,
 - absolwent kierunków przyrodniczych takich jak: ochrona środowiska, biologia lub ekologia.
 - 4 lata doświadczenia zawodowego dla osób:
 - Absolwenci innych kierunków studiów lub kursów zawodowych dotyczących prac z drzewami.
- Uprawnienia projektanta reguluje ustawa z dnia 07 lipca 1994 r. - Prawo budowlane.
- do oferty należy złożyć oświadczenie imienne projektanta i sprawdzającego każdej z branż (także zieleni) wraz z podpisem i pieczętą z uprawnieniami, o gotowości do sprawowania funkcji projektanta i sprawdzającego dla zadania zgodnie z załączonym wzorem. Przed podpisaniem umowy, w terminie 3 dni roboczych od otrzymania informacji o wyniku postępowania o udzielenie zamówienia publicznego Wykonawca zobowiązany jest do przedstawienia harmonogramu realizacji zadania, który stanowi nieodłączną część umowy – **załącznik nr 3 do ogłoszenia,**

- do projektu należy dołączyć „Oświadczenie autora projektu” podpisane przez wszystkich projektantów i sprawdzających – stanowiący **załącznik nr 2** do ogłoszenia,
- wymaga się, aby projektant na bieżąco konsultował postęp prac z Zamawiającym. Wymaga się, aby projektant uczestniczył w konsultacjach społecznych prowadzonych przez Radę Osiedla lub ZDM o ile zajdzie taka potrzeba,
- przyjmujący zamówienie zobowiązany jest do prezentacji postępów prac, w tym do niezwłocznego zgłaszania ewentualnych problemów niezbędnych do rozstrzygnięcia przez Zamawiającego, przy czym przedstawiciele Zamawiającego mają prawo do zapoznania się z przebiegiem i postępem prac na każdym etapie realizacji zadania,
- **Wykonawca w ramach przedmiotowego zadania, bez dodatkowego wynagrodzenia, przed ogłoszeniem przetargu na roboty budowlane, wykona aktualizację kosztorysów inwestorskich dla wszystkich branż w terminie 14 dni od daty zlecenia,**
- Wykonawca dokumentacji projektowej zobowiązany jest do udzielenia niezwłocznie wyjaśnień zgłaszanych przez oferentów na etapie przetargu na roboty budowlane do opracowanej dokumentacji projektowej bez dodatkowego wynagrodzenia. W formularzu ofertowym oferent zobowiązany jest do podania oferty za pełnienie nadzoru autorskiego jako wartość ryczałtową za 1 pobyt na budowie. Należy założyć, że inwestycja będzie realizowana w terminie 4 lat od przekazania przez projektanta dokumentacji projektowej. Jednocześnie oferent zobowiązuje się do sprawowania nadzoru autorskiego w podanej kwocie.

Wykonawca będzie przysyłał do Zamawiającego kopie uzyskanych decyzji, pozwoleń, postanowień, uzgodnień, opinii i warunków w ciągu 3 dni roboczych od ich uzyskaniu.

Zamawiający dokona wyboru oferty najkorzystniejszej w oparciu o kryterium: **najniższa cena.**

Nie dopuszcza się złożenia oferty częściowej.

Termin wykonania zamówienia

Ostateczny termin opracowania – **29 listopad 2024 r.**

Warunki uczestnictwa

- dysponowanie osobą/osobami posiadającą/ posiadającymi uprawnienia do projektowania zgodnie z ustawą z dnia 07 lipca 1994 r. – Prawo budowlane oraz niepodlegającą/ niepodlegającymi wykluczeniu z postępowania oraz dysponowanie architektem krajobrazu posiadającym doświadczenie w projektowaniu przestrzeni publicznej, miejskiej w zwartej zabudowie śródmieścia (architekci krajobrazu ubiegający się o udzielenie zamówienia winni posiadać doświadczenie w zakresie projektowania skwerów miejskich, znających uwarunkowania projektowe w pasach drogowych),
- Z udziału w postępowaniu o udzielenie zamówienia Zamawiający wyklucza Wykonawcę, który do realizacji zadania wskazał projektanta/sprawdzającego:
 - który z przyczyn leżących po jego stronie nie wykonał albo nienależycie wykonał dokumentację projektową tzn. stwierdzono istotne błędy lub niezgodności uniemożliwiające realizację projektu lub,
 - który w sposób zawiniony poważnie naruszył obowiązki zawodowe, co podważa jego uczciwość w szczególności gdy w wyniku zamierzonego działania lub rażącego niedbalstwa nie wykonał lub nienależycie wykonał zamówienie.

- z udziału w postępowaniu o udzielenie zamówienia Zamawiający może wykluczyć również Wykonawcę, który nieterminowo wykonał zlecenie na rzecz ZDM w Poznaniu i z tego tytułu zostały naliczone mu kary w okresie ostatnich 3 lat przed upływem terminu składania ofert lub zrezygnował z realizacji zadania,
- Zamawiający wyklucza Wykonawcę, który z przyczyn leżących po jego stronie nie wykonał albo nienależycie wykonał w istotnym stopniu wcześniejszą umowę zawartą z Zamawiającym, co doprowadziło do rozwiązania umowy, zasądzenia odszkodowania lub uniemożliwiło realizację inwestycji.
- spełnienie warunków udziału w postępowaniu i podpisanie oświadczenia – formularz ofertowy stanowiący załącznik nr 4 do ogłoszenia.

Miejsce i sposób złożenia ofert

Oferty można składać osobiście w zamkniętej kopercie opatrzonej nazwą zadania i nr referencyjnym lub przesłać pocztą elektroniczną na adres oferty@zdm.poznan.pl z zaznaczeniem w temacie wiadomości nazwy zadania i nr referencyjnego. Wykorzystując drogę elektroniczną oferent winien być świadomy, że nie ma możliwości zagwarantowania tajności jego oferty do momentu łącznego otwarcia wszystkich ofert.

Termin składania ofert

Oferty należy złożyć w terminie do dnia **07.08.2023r. do godz. 15.30**

Data i godzina otwarcia ofert

Otwarcie ofert nastąpi w dniu **11.08.2023 r. o godz. 12:00** w siedzibie Zarządu Dróg Miejskich ul. Wilczak 17 - Wydział Przygotowania Inwestycji.

Pouczenie

- oferty w zależności od preferencji wykonawców mogą być dostarczane do ZDM w różny sposób np. osobiście lub pocztą tradycyjną w zamkniętej kopercie.

- w celu łatwej identyfikacji, koperty powinny być opatrzone nazwą zadania, nazwą wydziału lub/i numerem postępowania oraz informacją „**nie otwierać przed 11.08.2023 r. godz. 12:00 – oferta do postępowania o udzielenie zamówienia publicznego**”.

Uwaga: Nie wyklucza się możliwości składania ofert np. drogą elektroniczną na adres oferty@zdm.poznan.pl, z zaznaczeniem w temacie wiadomości nazwy zadania, nazwy wydziału lub/i numeru postępowania, jednakże wówczas pominięty zostaje zapis „**nie otwierać przed 11.08.2023 r. godz. 12:00 – oferta do postępowania o udzielenie zamówienia publicznego**”.

Wykorzystując tę drogę dostarczenia oferty, oferent powinien być świadomy, że nie ma możliwości zachowania tajności oferty do momentu łącznego otwarcia wszystkich ofert.

Informacja o ochronie danych osobowych

Zamawiający zgodnie z art. 13 ust. 1 i 2 rozporządzenia Parlamentu Europejskiego i Rady (UE) 2016/679 z dnia 27 kwietnia 2016 r. w sprawie ochrony osób fizycznych w związku z przetwarzaniem danych osobowych i w sprawie swobodnego przepływu takich danych oraz uchylenia dyrektywy 95/46/WE (ogólne rozporządzenie o ochronie danych) (Dz. Urz. UE L 119 z 04.05.2016, str. 1), dalej „RODO”, informuje, że:

- administratorem danych osobowych jest Dyrektor Zarządu Dróg Miejskich z siedzibą w Poznaniu pod adresem: ul. Wilczak 17, 61-623 Poznań; numer telefonu 61 647 72 73 (81), adres email: zdm@zdm.poznan.pl;

- z inspektorem ochrony danych osobowych w Zarządzie Dróg Miejskich można skontaktować się pod nr telefonu: 885 340 040, (w godz. pracy ZDM) ,adres e-mail: dane.osobowe@zdm.poznan.pl;
- dane osobowe przetwarzane będą na podstawie art. 6 ust. 1 lit. c RODO w celu związanym z niniejszym postępowaniem o udzielenie zamówienia publicznego;
- odbiorcami danych osobowych będą osoby lub podmioty, którym udostępniona zostanie dokumentacja postępowania w oparciu o art. 8 oraz art. 96 ust. 3 ustawy z dnia 29 stycznia 2004 r. – Prawo zamówień publicznych (Dz. U. z 2017 r. poz. 1579 ze zm.), dalej „ustawa Pzp”;
- dane osobowe będą przechowywane, zgodnie z art. 97 ust. 1 ustawy Pzp;
- obowiązek podania danych osobowych jest wymogiem ustawowym określonym w przepisach ustawy Pzp, związanym z udziałem w postępowaniu o udzielenie zamówienia publicznego; konsekwencje niepodania określonych danych wynikają z ustawy Pzp;
- w odniesieniu do danych osobowych decyzje nie będą podejmowane w sposób zautomatyzowany, stosownie do art. 22 RODO;
- osoba, której dane osobowe będą w przedmiotowym postępowaniu przetwarzane ma:
 - na podstawie art. 15 RODO prawo dostępu do danych osobowych, które jej dotyczą;
 - na podstawie art. 16 RODO prawo do sprostowania danych osobowych, które jej dotyczą*;
 - na podstawie art. 18 RODO prawo żądania od administratora ograniczenia przetwarzania danych osobowych z zastrzeżeniem przypadków, o których mowa w art. 18 ust. 2 RODO**;
 - prawo do wniesienia skargi do Prezesa Urzędu Ochrony Danych Osobowych, gdy uzna, że przetwarzanie danych osobowych jej dotyczących narusza przepisy RODO;
- osobie, której dane osobowe będą w przedmiotowym postępowaniu przetwarzane nie przysługuje:
 - w związku z art. 17 ust. 3 lit. b, d lub e RODO prawo do usunięcia danych osobowych;
 - prawo do przenoszenia danych osobowych, o którym mowa w art. 20 RODO;
 - na podstawie art. 21 RODO prawo sprzeciwu, wobec przetwarzania danych osobowych, gdyż podstawą prawną przetwarzania danych osobowych jest art. 6 ust. 1 lit. c RODO.

**** Wyjaśnienie:** prawo do ograniczenia przetwarzania nie ma zastosowania w odniesieniu do przechowywania, w celu zapewnienia korzystania ze środków ochrony prawnej lub w celu ochrony praw innej osoby fizycznej lub prawnej, lub z uwagi na ważne względy interesu publicznego Unii Europejskiej lub państwa członkowskiego.

Osoba wprowadzająca zaproszenie do składania ofert:
Małgorzata Kaczor