
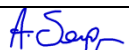

 stadtraum		 Zarząd Dróg Miejskich
<i>stadtraum Polska Sp. z o.o. ul. Drużbickiego 11, 61-693 Poznań tel. +48 61 657 66 75 e-mail: biuro@stadtraum.com</i>		<i>Zarząd Dróg miejskich w Poznaniu ul. Wilczak 17, 61-623 Poznań tel. 61 647 72 00 e-mail: zdm@zdm.poznan.pl</i>

PROJEKT STAŁEJ ORGANIZACJI RUCHU

Wykonanie projektu stałej organizacji ruchu
na skrzyżowaniu ulic Dolna Wilda - Hetmańska
oraz na ul. Hetmańskiej

ZATWIERDZENIE NR		
PROJEKTANT	<i>Mgr inż. Aleksander Sagan</i>	
SPRAWDZAJĄCY	<i>Mgr inż. Paweł Borowiak</i>	
Poznań, dn. 31.03.2017 r.		

SPIS ZAWARTOŚCI:

1. Przedmiot opracowania	5
2. Cel i zakres projektu.....	6
3. Istniejąca organizacja ruchu i zagospodarowanie terenu.....	6
4. Projektowana organizacja ruchu	6
5. Projektowane oznakowanie pionowe i poziome oraz termin wprowadzenia stałej organizacji ruchu.	7

Część rysunkowa:

Rys. 1 Plan orientacyjny

Rys. 2.1 Plan sytuacyjny – skrzyżowanie ulic Dolna Wilda - Hetmańska

Rys. 2.2 Plan sytuacyjny – ul. Hetmańska

Rys. 2.3 Plan sytuacyjny – ul. Hetmańska



OPINIE I ZATWIERDZENIE



CZĘŚĆ OPISOWA

1. Przedmiot opracowania

Przedmiotem opracowania jest projekt stałej organizacji ruchu na skrzyżowaniu ulic Dolna Wilda – Hetmańska oraz na ulicy Hetmańskiej na odcinku od ulicy Dolna Wilda do Ronda Starołęka.

Podstawą opracowania jest zlecenie nr RR.342.8.2017 z dnia 13.02.2017 wystawione przez Zastępcę Dyrektora Zarządu Dróg Miejskich – pana Grzegorza Plutę.

Podczas realizacji projektu opierano się na wytycznych, literaturze przedmiotu, oraz materiałach wyjściowych [1-7].

- [1] Rozporządzenie Ministra Infrastruktury z dnia 3 lipca 2003 r. w sprawie szczegółowych warunków technicznych dla znaków i sygnałów drogowych oraz urządzeń bezpieczeństwa ruchu drogowego i warunków ich umieszczania na drogach (wraz z załącznikami nr 1-4). Dziennik Ustaw Rzeczypospolitej Polskiej nr 220 z 23 grudnia 2003 r., pozycja 2181 wraz z późniejszymi zmianami.
- [2] Gaca S., Suchorzewski W., Tracz M.: Inżynieria Ruchu Drogowego. Wydawnictwa Komunikacji i Łączności, Warszawa 2008.
- [3] Podkłady mapowe pozyskane z Zarządu Geodezji i Katastru Miejskiego.
- [4] Wymagania ZDM dotyczące projektu organizacji ruchu.
- [5] Inwentaryzacja stanu istniejącego.
- [6] Załącznik do zarządzenia nr 931/2015/P Prezydenta Miasta Poznania z dnia 31 grudnia 2015 r. *Standardy techniczne i wykonawcze dla infrastruktury rowerowej Miasta Poznania*. Przygotowanie: Pracownia Edukacji Marcin Hyła dla Miasta Poznania, grudzień 2015.
- [7] Zarządzenie nr 15 Dyrektora Zarządu Dróg Miejskich w Poznaniu z dnia 23 lipca 2015 r. w sprawie wytycznych, jakim powinny odpowiadać projekty organizacji ruchu przygotowywane oraz opiniowane przez Dyrektora Zarządu Dróg Miejskich w Poznaniu.

2. Cel i zakres projektu

Celem niniejszego projektu jest opracowanie nowej organizacji ruchu na skrzyżowaniu ulic Dolna Wilda – Hetmańska oraz na ul. Hetmańskiej, polegającej na wprowadzeniu przejazdów rowerowych na skrzyżowaniu ulic Dolna Wilda – Hetmańska oraz wprowadzeniu ciągu pieszo – rowerowego wzdłuż ul. Hetmańskiej.

3. Istniejąca organizacja ruchu i zagospodarowanie terenu

Skrzyżowanie ulic Dolna Wilda – Hetmańska jest rondem czterowlotowym bez sygnalizacji świetlnej. Po północnej stronie ronda występują tylko przejścia dla pieszych oraz jeden przejazd rowerowy przez trzy pasy ruchu. Po południowej stronie skrzyżowania występują przejścia i przejazdy rowerowe przez wszystkie jezdnie. Ulica Hetmańska zalicza się do dróg wojewódzkich. Ulica Dolna Wilda (ul. Hetmańska - ul. Górna Wilda) jest drogą powiatową, natomiast odcinek ul. Dolna Wilda (ul. Hetmańska – ul. 28 czerwca 1956r.) jest drogą wojewódzką.

Po północnej stronie wzdłuż ul. Hetmańskiej znajduje się chodnik o nawierzchni asfaltowej. W ciągu tej trasy zlokalizowany jest wiadukt nad ul. Droga Dębińska oraz most przez rzekę Wartę. Przed wiaduktem oraz przed Rondem Starołęka występują przystanki autobusowe. W części północno-zachodniej Ronda Starołęka zlokalizowane są przejścia dla pieszych wraz z przejazdami rowerowymi. Między tymi przejazdami, oznakowaniem poziomym wyznaczono drogę dla rowerów.

4. Projektowana organizacja ruchu

Na skrzyżowaniu ul. Dolna Wilda - Hetmańska wyznaczono przejazdy rowerowe łączone z przejściami dla pieszych. Szerokość nowych przejść dla pieszych wynosi 2,5 m, natomiast przejazdy rowerowe mają od 1,8m do 3,0m. Między przejazdami wprowadzono ciągi pieszo – rowerowe, oznakowane znakami C-13/16 oraz znakami poziomymi P-26 i P-23 (w osi chodnika).

Zdecydowano się również usunąć przejazd rowerowy (północno – zachodnia część skrzyżowania), przechodzący przez 3 pasy ruchu ze względów bezpieczeństwa i zaprojektowano przejazd „na dwa razy” przez wyspę drogową – ułatwi to przejazd rowerzystom we wszystkich kierunkach.

Na każdym wlocie dodano również linię P-14 przed przejściami. Uzupełniono dwa wloty o linię P-13. Zaprojektowano także znaki poziome piktogramy A-24 w celu ostrzeżenia kierowców o możliwości przejazdu rowerzystów. Przed każdym przejściem i przejazdem dodano znaki D-6b. Zastosowano również znaki pionowe A-24 na każdym wlocie na skrzyżowanie. Po północnej stronie ul. Hetmańskiej zaprojektowano ciąg pieszo rowerowy i oznakowany odpowiednio znakami C-13/16 oraz oznakowaniem poziomym P-23 i P-26 (w osi chodnika) co około 50m. W rejonie ronda Starołęka wyznaczono włączenie się do istniejącej drogi dla rowerów.

5. Projektowane oznakowanie pionowe i poziome oraz termin wprowadzenia stałej organizacji ruchu.

Projektowane oznakowanie pionowe i poziome powinno spełniać warunki techniczne dla oznakowania pionowego, zawarte w załączniku nr 1 i 2 (znowelizowane w 2015r.) do rozporządzenia Ministra Infrastruktury z dnia 3 lipca 2003 r. w sprawie szczegółowych warunków technicznych dla znaków i sygnałów drogowych oraz urządzeń bezpieczeństwa ruchu drogowego i warunków ich umieszczania na drogach wraz z późniejszymi zmianami.

Oznakowanie pionowe odnoszące się do rowerzystów należy stosować z grupy „mini”. Oznakowanie poziome należy wykonać, jako grubowarstwowe.

Do wykonania lic znaków należy zastosować folię odblaskową typu 2.

Znaki pionowe należy montować na słupkach stalowych ocynkowanych lub na istniejących elementach pasa drogowego (np. słupy latarni) tak, aby nie pogarszać ich właściwości i zapewniając odpowiednią widoczność oznakowania istniejącego i projektowanego.

Stałą organizację ruchu planuje się wprowadzić do końca II kwartału 2018 roku.

Opracował:



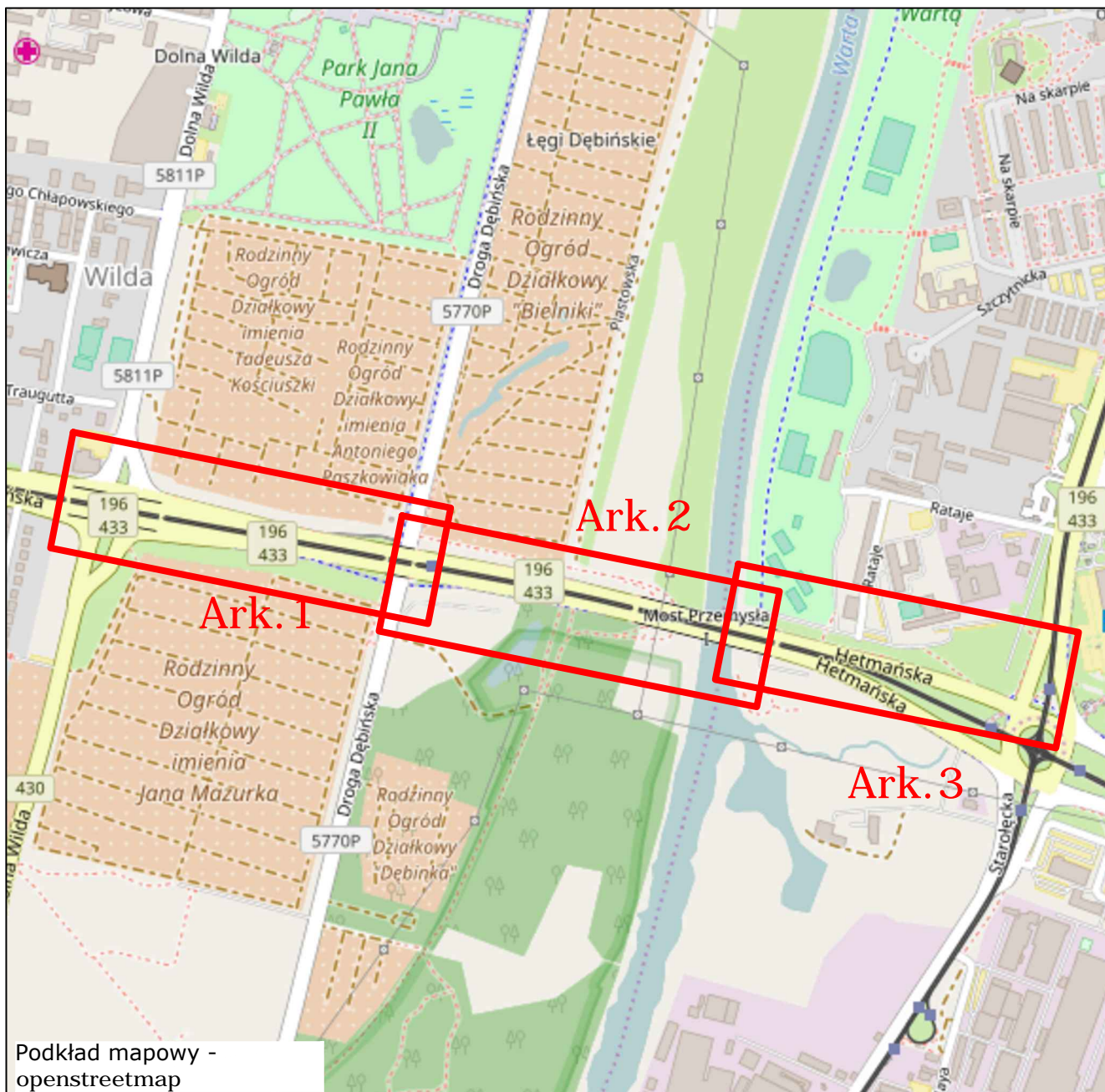
CZĘŚĆ RYSUNKOWA

Rys. 1 Plan orientacyjny

Rys. 2.1 Plan sytuacyjny – skrzyżowanie ulic Dolna Wilda - Hetmańska


Rys. 2.2 Plan sytuacyjny – ul. Hetmańska


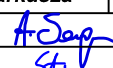
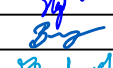
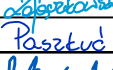

Rys. 2.3 Plan sytuacyjny – ul. Hetmańska

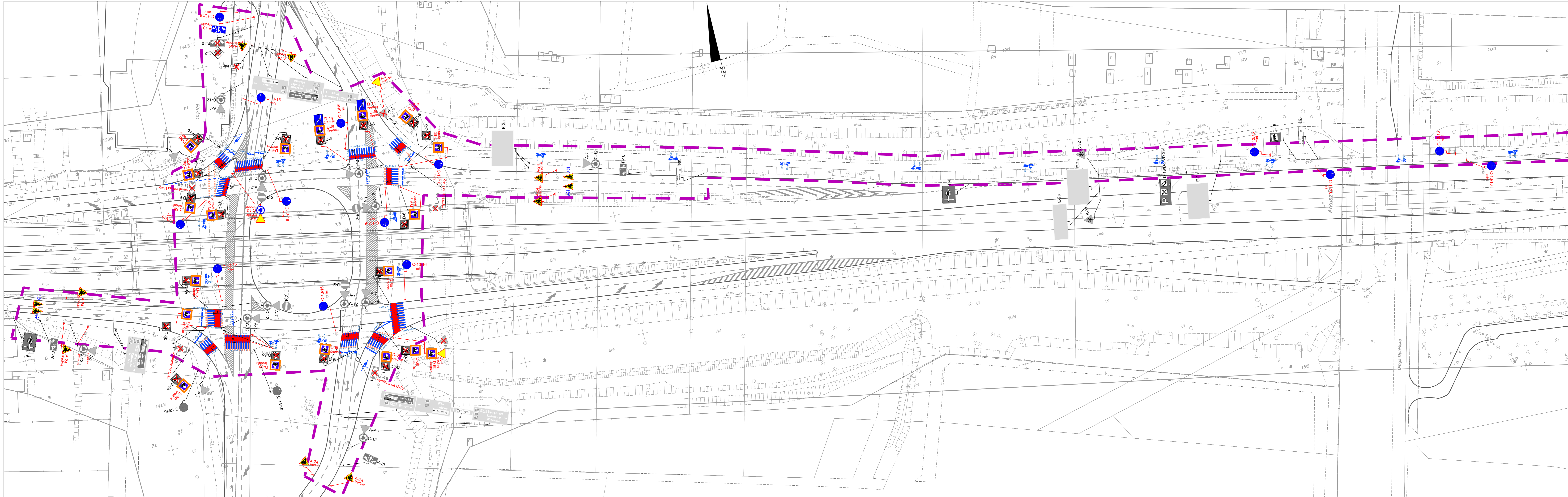


Podkład mapowy -
openstreetmap

LEGENDA:

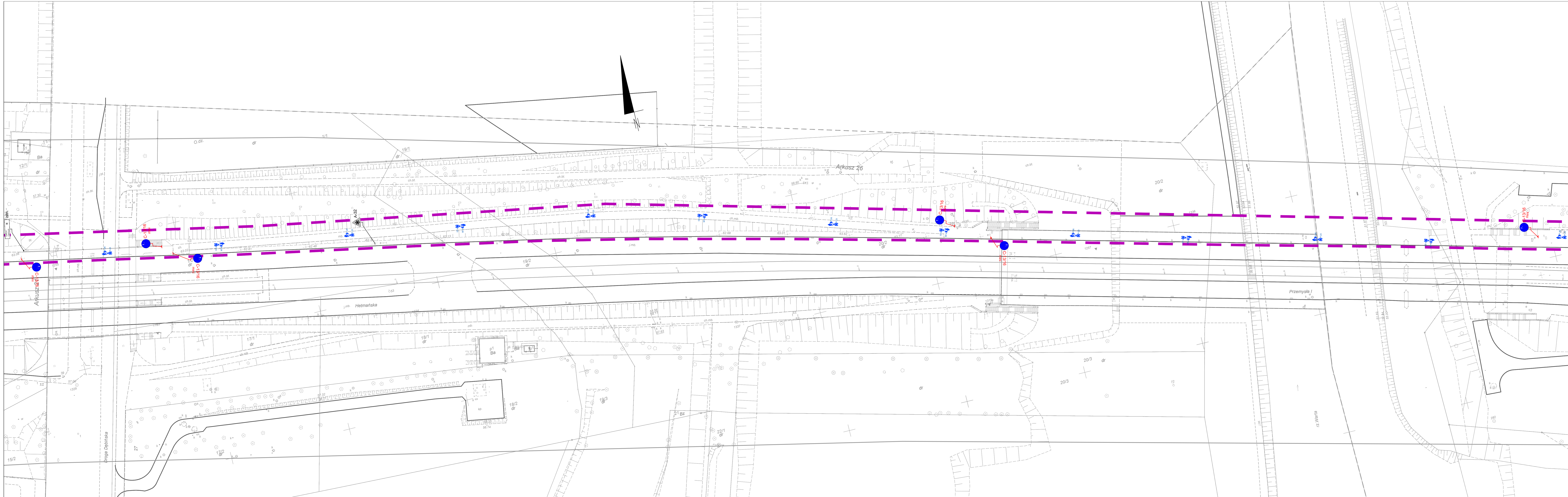
 - zakres opracowania

Zamawiający		Wykonawca				
Zarząd Dróg Miejskich ul. Wilczak 17 61-623 Poznań		 stadtraum stadtraum Polska Sp z o.o. ul. Drużbickiego 11 61-693 Poznań				
Nazwa opracowania	Data opracowania	03.2017	Skala	1:10000	Numer rysunku	1
Projekty stałej organizacji ruchu dla ulic: Dolna Wilda i Hetmańska, Zwierzyniecka, Libelta, Krzyżowa, Sienkiewicza, Dąbrowskiego, Starołęcka i Sianowska	Nazwa rysunku	Plan orientacyjny			Numer arkusza	-
	Zespół projektowy	mgr inż. Aleksander Sagan				
		mgr inż. Marek Strug				
		mgr inż. Paweł Borowiak				
		mgr inż. Rafał Zajęczkowski				
inż. Małgorzata Paszkuć						
inż. Michał Pokrywczyński						



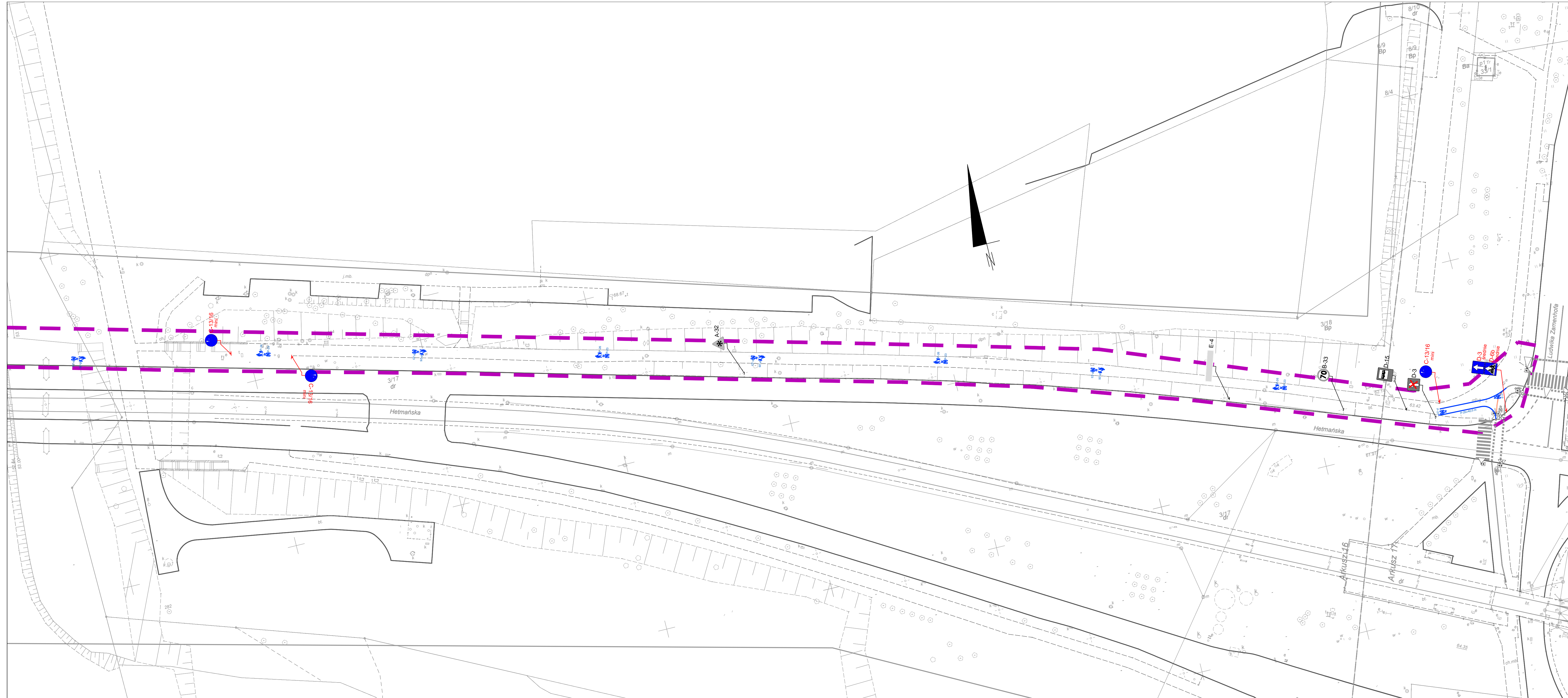
- Legenda:**
- powierzchnia jezdni wykonana w kolorze czerwonym z masy żywicznej
 - ist. oznakowanie poziome
 - proj. oznakowanie poziome
 - oznakowanie poziome do usunięcia
 - ◇ D-1 ist. oznakowanie pionowe
 - ⚠ A-24 srednie proj. oznakowanie pionowe
 - ⊠ D-6 oznakowanie pionowe do usunięcia
 - ↔ 10 wymiarowanie
 - granica opracowania
 - ▽ sygnalizator ogólny
 - △ sygnalizator dla pieszych
 - ⊠ przycisk dla pieszych (rowerzystów)
 - ⚠ sygnalizator dla rowerów

Zamawiający		Wykonawca			
Zarząd Dróg Miejskich ul. Wilczak 17 61-623 Poznań		stadtraum		stadtraum Polska Sp z o.o. ul. Drużbickiego 11 61-693 Poznań	
Nazwa opracowania	Data opracowania	06.2017	Skala	1:500	Numer rysunku
					2
Projekty stałej organizacji ruchu na skrzyżowaniu ulic Dolna Wilda - Hetmańska oraz na ul. Hetmańskiej	Nazwa rysunku	Plan sytuacyjny - skrzyżowanie ulic Dolna Wilda - Hetmańska			Numer arkusza
	Zespół projektowy	mgr inż. Aleksander Sagan mgr inż. Marek Sług mgr inż. Paweł Borowak mgr inż. Rafał Zajaczkowski inż. Małgorzata Paszkuć inż. Michał Pokrzywczyński			1



- Legenda:**
- powierzchnia jezdni wykonana w kolorze czerwonym z masy żywicznej
 - - - - - ist. oznakowanie poziome
 - · - · - · - proj. oznakowanie poziome
 - oznakowanie poziome do usunięcia
 - ◊-D-1 ist. oznakowanie pionowe
 - ⚠-A-24 średnie proj. oznakowanie pionowe
 - ⊠-D-6 oznakowanie pionowe do usunięcia
 - ↔ 10 wymiarowanie
 - — — — — granica opracowania
 - ▽ sygnał ogólny
 - △ sygnał dla pieszych
 - ⊠ przycisk dla pieszych (rowerzystów)
 - ⚠ sygnał dla rowerów

Zamawiający		Wykonawca			
Zarząd Dróg Miejskich ul. Wilczak 17 61-623 Poznań		stadtraum		stadtraum Polska Sp z o.o. ul. Drużickiego 11 61-693 Poznań	
Nazwa opracowania	Data opracowania	06.2017	Skala	1:500	Numer rysunku
					2
Projekty stałej organizacji ruchu na skrzyżowaniu ulic Dolna Helmańskiej		Plan sytuacyjny - ul. Helmańska		Numer arkusza	
Zespół projektowy		mgr inż. Aleksander Sagan mgr inż. Marek Sznaj mgr inż. Paweł Borowak mgr inż. Rafał Zajaczkowski inż. Małgorzata Paszkuć inż. Michał Pokrywczyński		2	



Legenda:

- powierzchnia jezdni wykonana w kolorze czerwonym z masy żywicznej
- ist. oznakowanie poziome
- proj. oznakowanie poziome
- oznakowanie poziome do usunięcia
- D-1 ist. oznakowanie pionowe
- A-24 proj. oznakowanie pionowe
- D-6 oznakowanie pionowe do usunięcia
- 10 wymiarowanie
- granica opracowania
- sygnalizator ogólny
- sygnalizator dla pieszych
- przycisk dla pieszych (rowerzystów)
- sygnalizator dla rowerów

Zamawiający	Wykonawca				
Zarząd Dróg Miejskich ul. Wilczak 17 61-623 Poznań	stadtraum Polska Sp z o.o. ul. Dązdzkiego 11 61-693 Poznań				
Nazwa opracowania	Data opracowania	06.2017	Skala	1:500	Numer rysunku 2
Projekty stałej organizacji ruchu na skrzyżowaniu ulic Dolna Wilda - Hetmańska oraz na ul. Hetmańskiej	Nazwa rysunku	Plan sytuacyjny - ul. Hetmańska			Numer arkusza 3
	Zespół projektowy	mgr inż. Aleksander Sagan			
		mgr inż. Marek Strug			
		mgr inż. Rafał Zajęzdzowski			
		inż. Małgorzata Paszkuc			
				inż. Michał Pokrzywiński	