

Jednostka projektowa:



AUTORSKA PRACOWNIA ARCHITEKTONICZNA - JACEK BUŁAT
60-113 Poznań ul. Skalna 7 tel / fax +48 61 830 27 34 | biuro@bulat.com.pl

Treść składowa dokumentacji:

UL. ZAMKOWA



Inwestor:

ZARZĄD DRÓG MIEJSKICH
UL. WILCZAK 17, 61-623 POZNAŃ

Nazwa inwestycji:

OPRACOWANIE STUDIUM INWENTARYZACYJNO-PROJEKTOWEGO DOTYCZĄCEGO NAWIERZCHNI I ZAGOSPODAROWANIA ULIC STAROMIEJSKICH W POZNANIU

Gł. projektant :
architektura

mgr inż. arch. Jacek Bułat
upr. nr 47/85/Pw spec. architektura

opracowali:

mgr inż. arch. Michał Bułat
mgr inż. arch. Natalia Kowalkowska
mgr inż. arch. Marta Rajpolt
inż. arch. Joanna Spychała
stud. arch. Michalina Grzyb

opracowanie geologiczne:

dr Paweł Wolniewicz

ilość egzemplarzy: **5**

Stadium projektu:

Branża: **Architektura**

Oznaczenie dokumentacji: **A.29**

POZNAŃ, STYCZEŃ 2023

(strona pusta)

CZĘŚĆ OPISOWA- SPIS ZAWARTOŚCI

INWENTARYZACJA.....	5
1. Informacje ogólne:.....	5
1.1. Współczesna nazwa ulicy:.....	5
1.2. Dawna nazwa ulicy:.....	5
1.3. Wymiary ulicy:.....	5
1.4. Współczesne zagospodarowanie ulicy:.....	5
1.5. Znaczenie w strukturze miasta:.....	5
1.6. Historia ulicy:.....	5
2. Informacje szczegółowe.....	6
2.1. Jezdnia:.....	6
2.2. Chodniki.....	6
2.3. Ścieki.....	6
2.4. Krawężniki.....	6
2.5. Zieleń uliczna.....	6
2.6. Infrastruktura techniczna ulicy i mała architektura.....	6
2.7. Elementy ulicy związane z budynkami.....	6
2.8. Elementy zabytkowe.....	7
3. Zestawienie powierzchni materiałów:.....	8
KONCEPCJA.....	9
4. Informacje ogólne.....	9
4.1. Opis koncepcji.....	9
4.2. Zagospodarowanie i funkcja ulicy.....	9
4.3. Organizacja ruchu.....	9
5. Informacje szczegółowe.....	10
5.1. Jezdnia.....	10
5.2. Chodniki.....	10
5.3. Ścieki.....	10
5.4. Krawężniki.....	10
5.5. Zieleń uliczna.....	11
5.6. Infrastruktura techniczna ulicy i mała architektura.....	11
5.7. Elementy ulicy związane z budynkami.....	11
6. Zestawienie powierzchni materiałów.....	12

CZĘŚĆ GRAFICZNA- SPIS RYSUNKÓW

1. Ul. Zamkowa zdjęcie z drona.....	A.29.01
2. Ul. Zamkowa inwentaryzacja rzut.....	A.29.02
3. Ul. Zamkowa inwentaryzacja- widoki i przekroje.....	A.29.03
4. Ul. Zamkowa dokumentacja fotograficzna.....	A.29.04
5. Ul. Zamkowa koncepcja rzut.....	A.29.05

(strona pusta)

INWENTARYZACJA

1. Informacje ogólne:

1.1. Współczesna nazwa ulicy:

Zamkowa

1.2. Dawna nazwa ulicy:

niem. Schlossstraße

1.3. Wymiary ulicy:

długość: 95m

szerokość: 12-7m

powierzchnia: ok. 955m²

1.4. Współczesne zagospodarowanie ulicy:

funkcje: gastronomiczne, mieszkalne, handlowo-usługowe, biurowo-administracyjne, infrastruktura turystyczna

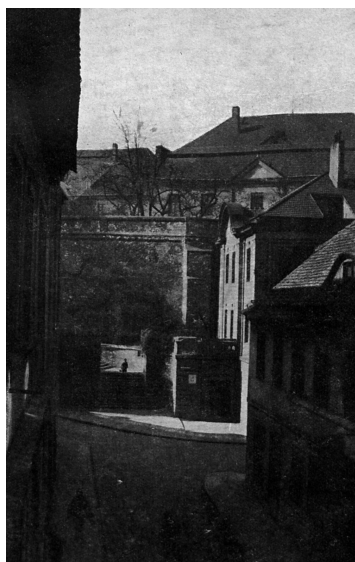
1.5. Znaczenie w strukturze miasta:

Ulica zlokalizowana w zachodniej części śródmieścia w dzielnicy Stare Miasto. Ulica w rzucie przypomina kształt litery „L”. Łączy ul. 23 lutego, ul. Góra Przemysła i ul. Rynkową w północno-zachodnim narożniku Starego Rynku. Na ulicy występuje ruch jednokierunkowy skierowany od ul. 23 lutego w kierunku ul. Rynkowej. Na fragmencie jezdni od ul. 23 lutego do ul. Góry Przemysła znajdują się miejsca parkingowe.

Na skrzyżowaniu z ul. Góra Przemysła, ul. Zamkowa graniczy z historycznymi murami dawnego Grodu Przemysła i Muzeum Sztuk Użytkowych. Budynek znajdujący się w pierzejach ul. Zamkowej znajdują się pod ochroną Miejskiego Konserwatora Zabytków.

1.6. Historia ulicy:

Ulica już od średniowiecza pełniła funkcję łącznika Zamku Przemysła ze Starym Rynkiem, choć w nieco innym kształcie niż obecny. Od zawsze nazywana była Zamkową, jednak oficjalnie zatwierdzono polską nazwę 16.06.1919 roku. Kamienice przy ul. Zamkowej już przed wojną funkcjonowały jako lokale gastronomiczne i były istotnym ośrodkiem życia towarzyskiego.



Zdjęcie1: Stary Rynek, widok od ul. Zamkowej w kierunku ul. Wielkiej 1946-1954r., źródło: wieczorkiewicz.org
Zdjęcie2: Ul. Zamkowa 1928r., źródło: poznan.wikia.org

2. Informacje szczegółowe

2.1. Jezdnia:

Długość jezdni w osi: ok. 95m

Szerokość jezdni: ok. 4,2m; 7,8m

Na całej długości jezdni występuje kostka rzędowa historyczna. Na fragmencie jezdni wyznaczono miejsca postojowe.

Nawierzchnia w stanie niezadawalającym . Kostka rzędowa posiada niewielkie uszkodzenia krawędzi i naroży. Miejscami występują nierówności w nawierzchni i koleiny oraz duże spoiny między kostkami. Nawierzchnia wymaga zaplanowania remontu.

2.2. Chodniki

Długość całkowita chodników w osi: ok. 173m

Szerokość chodników: zmienna ok. 1,8m; 2m

Na osi chodników poprowadzony jest pas z płyt betonowych (o wymiarach ok. 35x35cm). Pas ułożony jest głównie z 3 płyt. Powierzchnię chodnika wypełnia również jasna i ciemna kostka kamienna o wymiarach ok. 8x11cm. We fragmencie chodnika znajdują się oprawy oświetleniowe wpuszczane w chodnik.

2.3. Ścieki

Długość całkowita ścieków w osi: ok. 180m

Szerokość elementu: ok. 18cm

Sposób wykonania: ściek ułożony rzędowo, równolegle do osi jezdni, ilość rzędów: 1

2.4. Krawężniki

Długość całkowita krawężników w osi: ok. 180m

Długość elementu: zmienna ok. 30-250cm

Szerokość elementu: ok. 18cm

Krawężnik kamienny historyczny. Wysokość krawężnika względem wysokości jezdni na całej długości ulicy wynosi ok. 10cm. Obniżenie krawężnika do ok. 2 cm występuje na narożnikach ulicy oraz przy wjazdach i wejściach do budynków.

2.5. Zieleń uliczna

Na całym odcinku ulicy brak zieleni ulicznej oraz elementów wskazujących na wcześniejsze jej występowanie.

2.6. Infrastruktura techniczna ulicy i mała architektura

W obszarze ulicy występują elementy infrastruktury technicznej takie jak:

- latarnie uliczne
- oprawa oświetleniowa wpuszczana w chodnik
- słupy znaków drogowych
- kratki ściekowe
- pokrywy studzienek
- studnie kablowe
- kosze na śmieci
- stojaki rowerowe
-

2.7. Elementy ulicy związane z budynkami

W obszarze ulicy występują elementy związane z budynkami takie jak:

- doświetla okien piwnicznych
- metalowe pokrycia doświetli okien piwnicznych
- schody zewnętrzne
- rury spustowe, osadniki rynnowe

2.8. Elementy zabytkowe

Brak elementów zabytkowych lub o formach historycznych związanych z budynkami.

3. Zestawienie powierzchni materiałów:

29 UL.ZAMKOWA		
NAZWA ULICY	RODZAJ MATERIAŁU	POWIERZCHNIA
29.Zamkowa	CHODNIK- BETONOWE UZUPEŁNIENIA WTÓRNE	0,9
29.Zamkowa	CHODNIK- KOSTKA MIESZANA Z PRZEWAGĄ KOSTKI WAPIENNEJ 4/6 HISTORYCZNA	1,6
29.Zamkowa	CHODNIK- KOSTKA MIESZANA Z PRZEWAGĄ KOSTKI WAPIENNEJ 8/11 HISTORYCZNA	153,5
29.Zamkowa	CHODNIK- KOSTKA RZĘDOWA HISTORYCZNA	0,4
29.Zamkowa	CHODNIK- PŁYTY BETONOWE SZARE 35x35cm WSPÓŁCZESNE	164,5
		320,9 m²
29J.Zamkowa	JEZDNIA- KOSTKA RZĘDOWA HISTORYCZNA MIESZANA Z PRZEWAGĄ POMARAŃCZOWEJ KOSTKI GRANITOGNEJSOWEJ	569,1
		569,1 m²
29K.Zamkowa	KRAWĘŻNIK- GRANIT STRZEGOMSKI HISTORYCZNY	32,8
		32,8 m²
29S.Zamkowa	ŚCIEK- KOSTKA RZĘDOWA HISTORYCZNA MIESZANA Z PRZEWAGĄ POMARAŃCZOWEJ KOSTKI GRANITOGNEJSOWEJ	32,1
		32,1 m²
		955,0 m²

KONCEPCJA

4. Informacje ogólne

4.1. Opis koncepcji

Koncepcja zagospodarowania ulicy ma na celu uzyskanie wysokiej jakości przestrzeni w obszarze Starego Miasta z zachowaniem dziedzictwa historycznego i kulturowego. Przewiduje się przebudowę i modernizację występujących na niej nawierzchni oraz przystosowanie jej do współczesnych standardów użytkowania, poprzez m.in. wyrównanie jej nawierzchni oraz dostosowanie przestrzeni dla poruszania się osób z niepełnosprawnościami.

4.2. Zagospodarowanie i funkcja ulicy

Nie przewiduje się zmiany zagospodarowania ulicy oraz jej geometrii.

4.3. Organizacja ruchu

Koncepcja zakłada całkowite wyłączenie ulicy z ruchu samochodowego i włączenie do strefy ograniczonego ruchu na odcinku prowadzącym od Starego Rynku - tak jak pozostała część płyty. Dojazd dla dostaw możliwy od strony Starego Rynku. Projektuje się słupki stałe od strony ulicy Góra Przemysła. Na części ulicy zachowany zostaje ruch jednokierunkowy z wjazdem od ulicy 23 Lutego w kierunku Góry Przemysła.

5. Informacje szczegółowe

5.1. Jezdnia

Na całej długości jezdni proponuje się zachowanie wyselekcjonowanego materiału kamiennego. Kostkę kamienną rzędową, historyczną należy ułożyć po dokonaniu selekcji materiału.

Selekcja materiału powinna obejmować następujące etapy:

- dokonanie selekcji materiału pod względem jej przydatności do ponownego użycia
- dokonanie selekcji materiału pod względem kalibracji i kolorystyki- wybór tylko kostki o prostych i równych krawędziach
- utworzenie kolorystycznej mozaiki w celu zniwelowania strefowania kolorystycznego

5.2. Chodniki

Na odcinku chodnika od Starego Rynku do ul.Góry Przemysła projektuje się współczesne płyty kamienne z granitu strzelińskiego o wymiarach ok. 60x40cm/60x50cm. Płyty kamienne układać w pasach, wg rysunku z koncepcji, krótszą krawędzią równoległe do osi jezdni. Płyty układać bezspoinowo .Przestrzeń między płytami, a krawężnikiem i linią zabudowy należy wypełnić kostką porfirową 4/6cm. Kostka wielobarwna w kolorach żółtym, czerwonym i szarym, wykończenie surowo łupane. Sposób układania kostki wg rysunku koncepcji.

Na odcinku chodnika między ul. 23 Lutego a ul. Góra Przemysła projektuje się współczesne płyty kamienne z granitu strzelińskiego o wymiarach ok. 120x90/120x100. Płyty kamienne układać w pasach, wg rysunku z koncepcji, krótszą krawędzią równoległe do osi jezdni. Płyty układać bezspoinowo. Wykończenie chodnika w linii współczesnych płyt z granitu strzelińskiego wokół wjazdów, studni, pokryw, krat, świetlików należy wykonać z kostki kamiennej współczesnej z granitu strzelińskiego o wymiarach 8/11cm.

Przestrzeń między płytami, a krawężnikiem projektuje się jako pas z dwóch rzędów kostki bazaltowej 8/11cm. Przestrzeń między płytami a linią zabudowy wypełnić kostką kamienną 8/11cm, historyczną z odzysku po selekcji. Wjazd na dziedziniec kamienicy należy wypełnić kostką kamienną rzędową ciętą z odzysku, po selekcji.

Selekcja materiału powinna obejmować następujące etapy:

- dokonanie selekcji materiału pod względem jej przydatności do ponownego użycia
- dokonanie selekcji materiału pod względem kalibracji i kolorystyki- wybór tylko kostki o prostych i równych krawędziach
- utworzenie kolorystycznej mozaiki w celu zniwelowania strefowania kolorystycznego

5.3. Ścieki

Na całej długości ścieku proponuje się zachowanie wyselekcjonowanego materiału kamiennego. Kostkę kamienną rzędową, historyczną należy ułożyć po dokonaniu selekcji materiału.

Selekcja materiału powinna obejmować następujące etapy:

- dokonanie selekcji materiału pod względem jej przydatności do ponownego użycia
- dokonanie selekcji materiału pod względem kalibracji i kolorystyki- wybór tylko kostki o prostych i równych krawędziach
- utworzenie kolorystycznej mozaiki w celu zniwelowania strefowania kolorystycznego

Ściek należy ułożyć rzędowo, równoległe do osi jezdni, ilość rzędów:1

5.4. Krawężniki

Krawężniki kamienne istniejące do zachowania lub wymiany po dokonaniu selekcji.

Selekcja materiału powinna obejmować następujące etapy:

- dokonanie selekcji materiału pod względem jej przydatności do ponownego użycia
- dokonanie selekcji materiału pod względem kalibracji i kolorystyki- wybór tylko kostki o prostych i równych krawędziach
- utworzenie kolorystycznej mozaiki w celu zniwelowania strefowania kolorystycznego

Projektuje się obniżenie krawężników względem wysokości jezdni na całej jej długości do 5cm, dodatkowo przy wjazdach do bram i garaży krawężniki należy obniżyć do 2 cm, a na połączeniu chodników z przejściami przez ulice należy je zatopić.

5.5. Zieleń uliczna

Na całym odcinku ulicy nie przewiduje się nowych nasadzeń zieleni niskiej i wysokiej.

5.6. Infrastruktura techniczna ulicy i mała architektura

Elementy związane z infrastrukturą techniczną ulicy do zachowania, remontu lub wymiany w zależności od stopnia ich zużycia.

Na całym odcinku ulicy nie przewiduje się montowania nowych elementów małej architektury.

5.7. Elementy ulicy związane z budynkami

Elementy związane z infrastrukturą techniczną ulicy do zachowania, remontu lub wymiany w zależności od stopnia ich zużycia. Doświetla okien piwnicy do przebudowy wg rysunku.

Betonowe uzupełnienia wtóre występujące przy doświetlaczach okien piwnicy lub schodach zewnętrznych należy zastąpić kostką kamienną lub nowymi uzupełnieniami betonowymi.

6. Zestawienie powierzchni materiałów

K.29 UL.ZAMKOWA KONCEPCJA		
NAZWA ULICY	RODZAJ MATERIAŁU	POWIERZCHNIA
29.Zamkowa	CHODNIK- KOSTKA BAZALTOWA Z ODZYSKU PO SELEKCJI 8/11 HISTORYCZNA	20
29.Zamkowa	CHODNIK- KOSTKA KAMIENNA Z ODZYSKU PO SELEKCJI 8/11 HISTORYCZNA	68
29.Zamkowa	CHODNIK- KOSTKA RZĘDOWA HISTORYCZNA CIĘTA Z ODZYSKU PO SELEKCJI	5,2
29.Zamkowa	CHODNIK- KOSTKA Z GRANITU STRZELIŃSKIEGO 8/11 WSPÓŁCZESNA	10
29.Zamkowa	CHODNIK- KOSTKA Z PORFIRU 4/6 WIELOBARWNA WSPÓŁCZESNA	64,2
29.Zamkowa	CHODNIK- PŁYTY Z GRANITU STRZELIŃSKIEGO 120x90 i 120x100 WSPÓŁCZESNE	101,2
29.Zamkowa	CHODNIK- PŁYTY Z GRANITU STRZELIŃSKIEGO 60x40 i 60x50 WSPÓŁCZESNE	45,6
29.Zamkowa	CHODNIK- PŁYTY Z GRANITU STRZELIŃSKIEGO 90x70 i 90x60 WSPÓŁCZESNE	3,7
		317,9 m²
29J.Zamkowa	JEZDNIA- KOSTKA RZĘDOWA KAMIENNA HISTORYCZNA Z ODZYSKU PO SELEKCJI	592,9
		592,9 m²
29K.Zamkowa	KRAWĘŻNIK- GRANIT STRZEGOMSKI HISTORYCZNY	32,1
		32,1 m²
29S.Zamkowa	ŚCIEK- KOSTKA RZĘDOWA KAMIENNA HISTORYCZNA Z ODZYSKU PO SELEKCJI	33
		33,0 m²
		975,9 m²